



Iwona Kulpa-Szustak
Joanna Wojtulewicz

Wszystko jest poezja...



Iwona Kulpa-Szustak, Joanna Wojtulewicz

„Wszystko jest poezja...”

Poradnik dla nauczycieli przygotowujących uczniów
do interpretacji utworów poetyckich na maturze

Ośrodek Rozwoju Edukacji
Warszawa 2014

Redaktor prowadzący
Agnieszka Romerowicz

Recenzent
dr hab. prof. UAM Jerzy Kaniewski

Redakcja językowa i korekta
Katarzyna Gańko

Opracowanie graficzne i skład
Barbara Jechalska
(z wykorzystaniem motywu zaprojektowanego
przez Studio Kreatywne Małgorzaty Barskiej)
Zdjęcie na okładce: ©okalinichenko/Fotolia.com
Piktogramy: ©Palsur/Fotolia.com

© Copyright by Ośrodek Rozwoju Edukacji
Warszawa 2014

ISBN 978-83-62360-70-3

Ośrodek Rozwoju Edukacji
Aleje Ujazdowskie 28
00-478 Warszawa
www.ore.edu.pl
tel. 22 345 37 00
fax 22 345 37 70

Spis treści

Wstęp	5
I. „Wszystko jest poezja...”	7
II. Zarys poetyki, czyli jak najprościej o rzeczach niełatwych	15
III. Jakie treści kryją się między słowami, czyli różne szkoły interpretacyjne	26
IV. Co w trawie piszczy? Najnowsze zmiany na egzaminie maturalnym z języka polskiego w 2015 r.	32
V. Od czytania do mówienia – tworzenie wypowiedzi ustnej.....	34
VI. Od czytania do pisania – tworzenie wypowiedzi pisemnej na poziomie podstawowym	49
VII. Trening czyni mistrza pióra – tworzenie wypowiedzi pisemnej na poziomie rozszerzonym	58
Zakończenie	72
Materiały do powielenia dla uczniów.....	73
Bibliografia i literatura uzupełniająca	107
O Autorkach	109

Wstęp

Pierwszy rocznik uczniów szkół ponadgimnazjalnych realizujący nową podstawę programową od roku szkolnego 2012/2013 przystąpi do egzaminu maturalnego w maju 2015 r. Tak jak do tej pory egzamin z języka polskiego będzie składał się z części pisemnej i ustnej, jednak od roku szkolnego 2014/2015 zmieniają się nieco zasady organizacyjne matury i zakres zadań egzaminacyjnych. W nowej formule egzaminu utwór poetycki jako tekst do analizy i interpretacji może pojawić się nie tylko na egzaminie ustnym, lecz także pisemnym – zarówno na poziomie podstawowym, jak i rozszerzonym.

Utwory poetyckie są chętnie czytane i słuchane przez młode pokolenie, a wielu uczniów ostrzy swoje pióra, podejmując własne próby poetyckie. Jednak interpretacja i analiza utworów lirycznych nastrocza już sporo trudności. W poradniku przybliżamy najważniejsze zasady, jakimi należy się posługiwać, interpretując bądź analizując jakiegokolwiek utwór wierszowany. Zwracamy również uwagę na interdyscyplinarne podejście do tematyki będącej przedmiotem rozważań oraz uwzględniamy korelację przedmiotową, bo bliższe czy nawet dalsze reminiscencje idei i treści wielu utworów poetyckich pojawiają się na lekcjach wiedzy o kulturze, historii, wiedzy o społeczeństwie, a nawet geografii i fizyki. Zachęcamy do wykorzystania nowatorskich technik i osiągnięć współczesnej metodyki nauczania, zapoznania się z różnymi szeroko funkcjonującymi szkołami interpretacyjnymi poezji, a także – podczas ćwiczeń laboratoryjnych – odwoływania się do wielowątkowej twórczości dającej znaczne możliwości interpretacyjne: od poezji ulicy, tekstów reklamowych, tekstów piosenek hip-hopowych po utwory liryczne należące do kręgu literatury wysokiej.

Poradnik ma pomóc nauczycielom języka polskiego w doborze odpowiednich form, metod i technik pracy na lekcji oraz w przeprowadzaniu z uczniami ćwiczeń w zakresie tworzenia wypowiedzi ustnych i pisemnych. Mamy nadzieję, że będzie dla nich instruktązem, jak efektywnie i skutecznie przygotować uczniów do interpretacji utworów poetyckich na maturze, a także formą inspiracji do własnych poszukiwań warsztatowych. Aby ułatwić wykorzystanie na lekcji proponowanych przez nas ćwiczeń, w poszczególnych rozdziałach poradnika zostały wyodrębnione wskazówki dla nauczyciela i polecenia dla ucznia. Ćwiczenia mają charakter nieliniowy, nauczyciel może swobodnie wybierać te, które będą najbardziej przydatne uczniom w danym momencie nauki. Na końcu poradnika – w części **Materiały do powielenia dla uczniów** – znajdują się natomiast przydatne do przeprowadzenia poszczególnych ćwiczeń wiersze, karty pracy, tabele, teksty do ćwiczeń stylistycznych i ortograficzno-interpunkcyjnych oraz reprodukcje ikonicznych tekstów kultury wykorzystane w tym opracowaniu.

Poradnik, który biorą Państwo do ręki, ma ułatwić przygotowanie młodzieży do nowej formuły egzaminu maturalnego z języka polskiego. Staraliśmy się stworzyć fachową publikację, która wspomagałaby warsztat pracy dydaktycznej nauczycieli polonistów i była uzupełnieniem ich biblioteczeki.

Iwona Kulpa-Szustak
Joanna Wojtulewicz

I. „Wszystko jest poezja...”

By zbliżyć uczniów do poezji

Analiza i interpretacja poezji to dla uczniów niezwykle trudne zadanie. Wielu z nich uczestniczy przede wszystkim w kulturze popularnej, więc utwory poetyckie należące do kanonu kojarzą się im z obcym, niezrozumiałym światem – młodzi uważają, że nie mają i nie chcą mieć do niego dostępu. Poezja Jana Kochanowskiego, Adama Mickiewicza czy Juliusza Słowackiego traktowana jest jako zapis języka pełnego archaizmów, metafor i idei, które dla młodych ludzi są niekiedy zupełnie niezrozumiałe, odległe, nieprzystające do obecnych realiów. Interpretowanie wierszy współczesnych poetów jest dla uczniów tak samo trudne. Wspólne analizowanie utworów lirycznych w klasie to dla nauczyciela wielkie wyzwanie i ogromna odpowiedzialność. Należy zadbać o to, aby zaciekawić młodych ludzi obcowaniem z poezją, a nie zniechęcić ich do tego.

Warto w tym miejscu przypomnieć słowa Edwarda Stachury wykorzystane jako tytuł poradnika – „Wszystko jest poezja...”. Oddają one widzenie świata poety-legendy, który w zwykłych, codziennych rzeczach potrafił odnaleźć poezję. Nie on jeden zresztą, podobne ujęcie świata odnajdujemy w twórczości Stanisława Grochowiaka czy Mirona Białoszewskiego. Zanim jednak wprowadzimy uczniów w ten niezwykle i fascynujący świat, rozmowy o poezji warto zacząć od tekstów bliskich ich doświadczeniu, a jednocześnie wykorzystujących myślenie metaforyczne.

Metaforyczny język codzienny

Aby osiągnąć zamierzony cel, można rozpocząć edukację uczniów od wskazania metafor, które towarzyszą nam w języku na co dzień. Pomocna w tym może być praca George’a Lakoffa i Marka Johnsona *Metafory w naszym życiu* (Lakoff, Johnson, 1988) prezentująca bogaty materiał egzemplifikacyjny dotyczący języka używanego przez młodzież – nie zawsze ze świadomością, że jest to język metaforyczny. Umiejętność wskazania przenośni w wyrażeniach potocznych pomoże w zrozumieniu metafor poetyckich.

ĆWICZENIE 1.



WSKAZÓWKI DLA NAUCZYCIELA:

Wykorzystując rzutnik lub tablicę multimedialną, zapoznaj uczniów z zamieszczonymi w ramce przykładami metafor zaczerpniętymi z publikacji George’a Lakoffa i Marka Johnsona *Metafory w naszym życiu* (Lakoff, Johnson, 1988, s. 26). Następnie zaproponuj uczniom wykonanie dwóch ćwiczeń.



Twoje twierdzenia nie dają się **obronić**.
Zatakował wszystkie słabe punkty mojego rozumowania.

Jego uwagi krytyczne **trafiły prosto do celu**.

Zburzyłem jego argumentację.

Nigdy nie **wygrałem** z nim sporu.

Nie zgadzasz się? Dobrze, **strzelaj!**

Jeżeli użyjesz tej **strategii**, on cię **pokona**.





POLECENIE DLA UCZNIĄ:

Zgromadź metafory, którymi posługujemy się w języku, mówiąc o miłości.



PRZYKŁADOWE ODPOWIEDZI:

Wpadłem w *sidła* miłości.
zapasy miłosne
gry miłosne
Miłość jest *ślepa*.

ĆWICZENIE 2.



POLECENIE DLA UCZNIĄ:

Zapisz jak najwięcej wyrażeń metaforycznych zbudowanych wokół słów będących określeniami ludzkiego ciała.



PRZYKŁADOWE ODPOWIEDZI:

mieć długie ręce
być ślepym na czyjąś krzywdę
Piotr to *ma łeb* do interesu.
Inspektor Tomasz – ten *ma nosa*.
Można żyć i *leżeć brzuchem do góry*.
Jasiowi zawsze pracuje się lżej, *bo ma plecy*.

Metafory w świecie obrazów

Kolejnym krokiem w oswojaniu zagadnień związanych z analizą i interpretacją poezji może być próba odczytania metafory, przesłania w tekstach ikonicznych. Aby nie rozpoczynać od obrazów malarskich, można zaproponować do interpretacji np. plakat reklamowy. Warto posłużyć się reklamą telewizyjną, z którą uczniowie są obeznani. Do tego celu świetnie nadaje się reklama wybranej marki samochodu lub reklama ekskluzywnych kosmetyków czy odzieży. Przeprowadź z uczniami kolejne ćwiczenie.

ĆWICZENIE 3.



WSKAZÓWKI DLA NAUCZYCIELA:

Wykorzystując rzutnik lub tablicę multimedialną, zapoznaj uczniów z plakatem reklamowym zamieszczonym poniżej. Rozdaj uczniom tabelę 1. Poleć im dokonanie w parach interpretacji plakatu i uzupełnienie tabeli. Omówcie rozwiązania na forum klasy.



POLECENIE DLA UCZNIĄ:

Obejrzyj plakat reklamowy, zinterpretuj go i uzupełnij tabelę.



PRZYKŁADOWE ODPOWIEDZI:

Tabela 1.

Element plakatu reklamowego	Znaczenie
czerwony kolor samochodu	czerwień – witalność, życie, miłość, silne emocje, kolor królewski
niebo i chmury jako tło	niebo – idealna rzeczywistość, błogość, słodycz chmury – lekkość, beztraska
Interpretacja	
Na plakacie reklamowym zawiera się przekaz dla oglądającego – jazda samochodem typu Mercedes-Benz jest niezwykłym, niemal niebiańskim przeżyciem, samochód odrywa się od podłoża i mknie w chmurach.	

Można również analizować z uczniami reklamy społeczne, np. reklamę Warszawskiego Hospicjum dla Dzieci, która wykorzystuje fragment wiersza ks. Jana Twardowskiego *Śpieszmy się kochać ludzi*.



Fragment wiersza koresponduje z przedstawionym na plakacie kontekstem – hospicjum dla dzieci.

Analiza i interpretacja tekstów ikonicznych przed rozpoczęciem pracy nad zagadnieniami dotyczącymi poetyki może być wykorzystana do kształcenia umiejętności przydatnych na maturalnym egzaminie ustnym z języka polskiego – w nowej formule egzaminu tekst ikoniczny pojawia się jako punkt wyjścia do rozważań na temat problemów zawartych w literaturze. Niezależnie od tego uczeń powinien wyjść z zajęć z przekonaniem, że żyje w świecie metafor, które są obecne w języku, w tekstach ikonicznych o charakterze reklamowym, funkcjonalnym i w dziełach kultury wysokiej. Odczytanie metafor wymaga wysiłku intelektualnego, ale nie jest to zadanie przekraczające możliwości uczniów nawet o przeciętnych możliwościach percepcyjnych.

Poezja ulicy

Innym pomysłem na wprowadzenie uczniów w świat poezji jest rozmowa na temat poezji ulicy, vlepek i plakatów poetyckich, graffiti i street artu. Jako punkt wyjścia do dyskusji może posłużyć film dokumentalny Wacława Kowalewskiego *Vlepkarz* prezentujący twórczość Juliana Erazma Bolka (http://www.dailymotion.com/video/xc61iq_vlepkarz_creation).

ĆWICZENIE 4.



WSKAZÓWKI DLA NAUCZYCIELA:

Odtwórz w klasie film Wacława Kowalewskiego *Vlepkarz*. Porozmawiaj z uczniami na temat poezji ulicy.



POLECENIE DLA UCZNIĄ:

Co sądzisz na temat poezji ulicy? Jaką funkcję pełni w przestrzeni miejskiej?



PRZYKŁADOWE ODPOWIEDZI:

- a) Poezja ulicy może być ciekawa także dla osób, które na co dzień nie interesują się tą formą wypowiedzi literackiej, może zciekawić, zwrócić uwagę na aktualny problem, skłonić do refleksji, przemyśleń, może burzyć konwencjonalne myślenie o rzeczywistości.
- b) Poezja ulicy może być irytująca, niektórym wlepki kojarzą się z wandalizmem i zaśmiecaniem przestrzeni miejskiej. Wiele osób twierdzi, że poezja – jako gatunek literatury wysokiej – nie powinna być wykorzystywana do tworzenia plakatów reklamowych.

ĆWICZENIE 5.



WSKAZÓWKI DLA NAUCZYCIELA:

Pokaż uczniom zdjęcie muralu przy ul. Stalowej 38 w Warszawie. Rozdaj im tabelę 2. i poinformuj, że będziecie pracować razem.



POLECENIE DLA UCZNIĄ:

Przeczytaj i przeanalizuj tekst umieszczony na muralu w Warszawie przy ul. Stalowej 38. Odpowiedz na pytania i uzupełnij otrzymaną tabelę.



PRZYKŁADOWE ODPOWIEDZI:

Tabela 2.

Pytania	Odpowiedzi
Jakie znaczenie dla odbioru muralu ma jego kolorystyka – czarne litery na białym tle?	Kolorystyka muralu nie odwraca uwagi od tekstu, komunikat słowny odgrywa nadrzędną rolę.
Określ układ graficzny tekstu. Czy ma on znaczenie dla odczytania przesłania?	Zapis graficzny powoduje zawieszenie, oczekiwanie na zaskakującą wypowiedź.
Czy zauważasz nieprawidłowości dotyczące interpunkcji? W jaki sposób możesz je uzasadnić?	W języku poezji niekoniecznie respektowane są normy interpunkcyjne.
Jaka opozycja została wykorzystana w tworzeniu tego tekstu?	dłuższy – krótszy
Na jakiej zasadzie zostało zbudowane to wypowiedzenie? Czy przyszłość może być dłuższa lub krótsza?	paradoks, antyteza
Do jakich refleksji skłania tekst na muralu?	przemijane, upływ czasu, marnotrawienie czasu

ĆWICZENIE 6.



WSKAZÓWKI DLA NAUCZYCIELA:

Zaproponuj uczniom pracę w grupach. Rozdaj im projekty – przykłady poezji ulicy. Uczniowie w grupach analizują i interpretują teksty, tak jak w poprzednim ćwiczeniu. Tym razem nie podawaj pytań pomocniczych.

Możesz wykorzystać te zamieszczone niżej lub wybrać inne, np. ze strony:

<http://www.loesje.pl/index.php/plakaty>.



POLECENIE DLA UCZNIĄ:

Przeanalizuj i zinterpretuj podany projekt – przykład poezji ulicy.

JĘZYK POLSKI
JEST PRZYJAZNY

MERDA
OGONKAMI

www.loesje.pl

Loesje

LABIRYNT MIEJSKI

ZNALAZŁEM
NIĆ ARIADNY

www.loesje.pl

Loesje

CZY BIUROKRACJA

TO INWESTYCJA
W MAKULATURĘ

www.loesje.pl

Loesje

CZASAMI
NAJBLIŻEJ LUDZI

JESTEM W WINDZIE

Loesje

Liryczny hip-hop

Jednym ze sposobów otwarcia uczniów na poezję jest sięgnięcie do tekstów piosenek, które należą do ich kręgu zainteresowań. Mogą to być teksty hip-hopowe, ballady folkowe, piosenki Czesława Niemena czy Agnieszki Osieckiej. Utwory te można wykorzystywać w dwojaki sposób – jako autonomiczny tekst albo materiał do zestawienia z tekstem dawnym.

ĆWICZENIE 7.



WSKAZÓWKI DLA NAUCZYCIELA:

Zaprezentuj uczniom piosenkę zespołu Eldo *Twarze*. Zestaw ją ze średniowiecznym utworem *Rozmowa Mistrza Polikarpa ze Śmiercią*. Poleć uczniom uzupełnienie tabeli 3.

Piosenka: <http://www.youtube.com/watch?v=YUpac0I3P00>

Tekst: <http://teksty.org/eldo,twarze,tekst-piosenki>



POLECENIE DLA UCZNIĄ:

Uzupełnij tabelę, określ najważniejsze problemy ukazane w piosence oraz średniowiecznym utworze i przedstaw wnioski.



PRZYKŁADOWE ODPOWIEDZI:

Tabela 3.

Piosenka grupy Eldo <i>Twarze</i>	<i>Rozmowa Mistrza Polikarpa ze Śmiercią</i>
samotność, upływający czas, wspomnienia dotyczące osób, które wyemigrowały bądź zakończyły życie przedwcześnie	postawa filozofa, który poszukuje odpowiedzi na pytanie, jak wygląda śmierć Tekst ukazuje problemy ludzi średniowiecza, ich życie, strukturę społeczną.
Wnioski	
W obu tekstach pojawia się temat śmierci jako uniwersalnego doświadczenia każdego człowieka, przyczyny lęku egzystencjalnego. <i>Memento mori</i> to wyrażenie aktualne w dzisiejszych czasach i dotyczy nie tylko osób wierzących w Boga.	

Praca nad tekstem piosenki polega na odnalezieniu ukazanych w nim problemów. Motyw *memento mori* i temat śmierci mogą stać się punktem wyjścia do rozmowy na tematy związane z literaturą średniowiecza.

Piosenka aktorska, piosenka poetycka

Inną propozycją może być analiza i interpretacja piosenki Czesława Niemena *Dziwny jest ten świat* (<http://www.youtube.com/watch?v=Gizg-rKtMmw> lub w wersji córki wokalisty Natalii Niemen, z festiwalu w Opolu z 2013 r. http://www.youtube.com/watch?v=SkXSZ_MJz14).

ĆWICZENIE 8.



WSKAZÓWKI DLA NAUCZYCIELA:

Zaprezentuj uczniom utwór Czesława Niemena *Dziwny jest ten świat*. Wyświetl tabelę 4. lub wydrukuj ją i rozdaj uczniom.



POLECENIE DLA UCZNIA:

Wysłuchaj piosenki Czesława Niemena *Dziwny jest ten świat* i uzupełnij tabelę.



PRZYKŁADOWE ODPOWIEDZI:

Tabela 4.

Pytania	Odpowiedzi
Na czym polega dziwność świata?	obecność zła
Jakie przykłady „dziwności świata” możesz podać, odwołując się do bieżących wydarzeń oraz obserwacji rzeczywistości wokół siebie?	wojny, przemoc, łamanie praw człowieka, nietolerancja, przemoc w rodzinie, niesprawiedliwość
Jakie uczucie się z tym wiąże?	pogarda, brak szacunku w stosunku do drugiego człowieka
W jaki sposób, dzięki jakim postawom ludzi można przełamać złą passę?	dzięki ludziom dobrej woli
Na czym polega uniwersalizm przesłania piosenki Czesława Niemena?	problem walki ze złem to stały element życia, niezależnie od czasów, wciąż nie udaje się rozwiązać tej kwestii

W podobny sposób możemy wykorzystywać utwory muzyczne, które są dla młodych odbiorców atrakcyjne, znane i „oswojone”. Piosenki mogą stanowić punkt wyjścia do rozważań i pracy nad wierszami, które znajdują się w programie nauczania i pochodzą z odległych epok: antyku, średniowiecza czy baroku.

II. Zarys poetyki, czyli jak najprościej o rzeczach nietatwych

„Poezja jest rodzajem muzyki, trzeba ją słyszeć, by móc o niej sądzić”

– Wolter

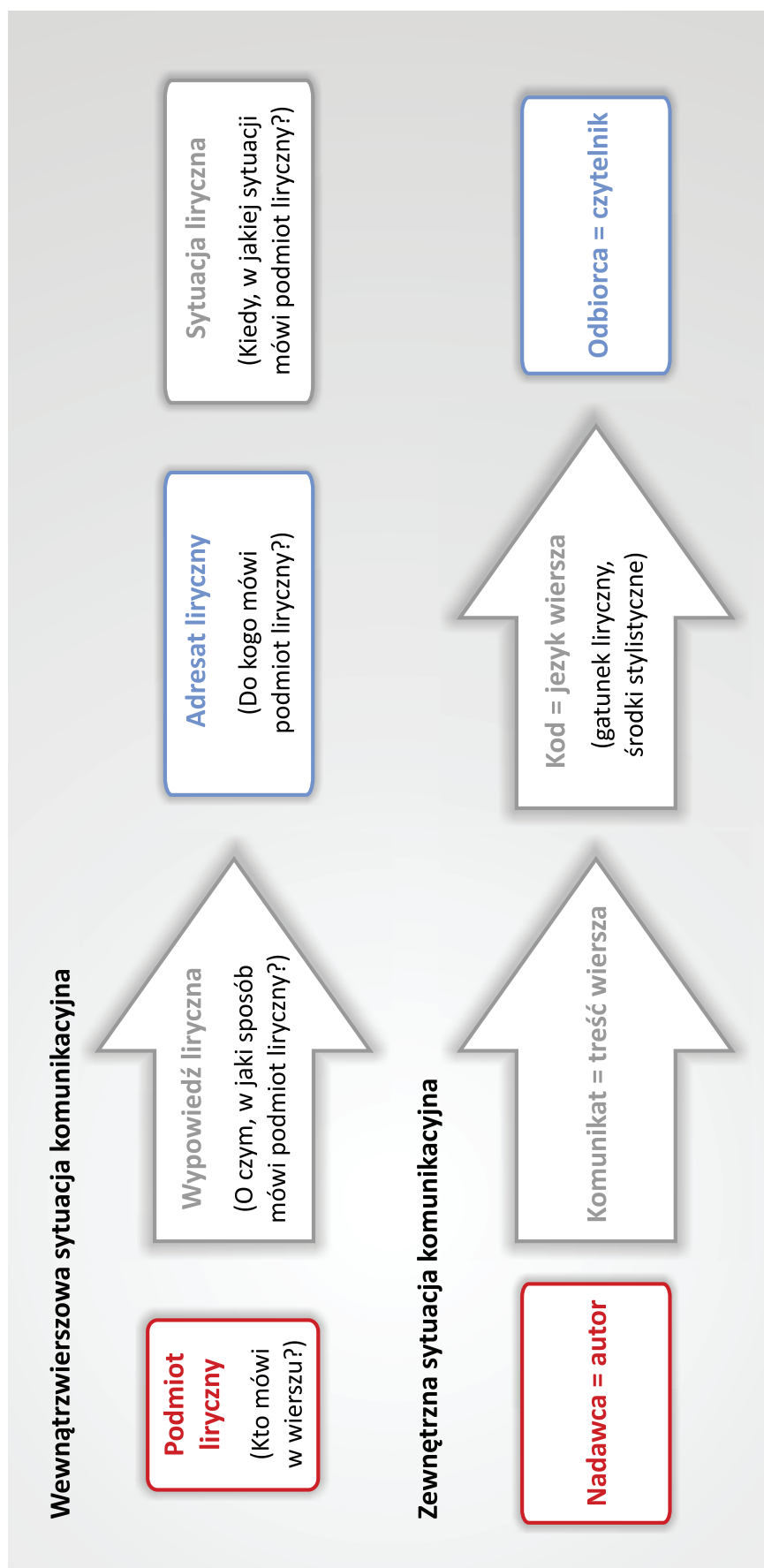
Wolteriańskie porównanie poezji do muzyki podkreśla jej wyjątkowość, niepowtarzalność oraz konieczność doskonalenia w sobie „słuchu poetyckiego”, który umożliwi odczytanie nastroju wiersza, wsłuchiwanie się w słowa, dźwięki sylab, ale też odnalezienie rytmu, melodii, dostrzeżenie elementów kompozycji. Analiza utworów poetyckich na zajęciach szkolnych stanowi nie lada wyzwanie dla nauczyciela, nie tylko dlatego, że uczniom poezja kojarzy się z dziedziną dawną, skostniałą, wymagającą dużego wysiłku intelektualnego, lecz także ze względu na jej niepowtarzalność. Każdy wiersz jest jedyny w swoim rodzaju. Jak ćwiczyć u uczniów ten „słuch poetycki”, żeby usłyszeli to, co wyjątkowe i niezbędne na egzaminie maturalnym?

Starajmy się **akcentować wartość indywidualnego odbioru tekstu poetyckiego**. Każdy uczeń ma prawo do własnego odczytania myśli, swobodnych skojarzeń, odwołania do osobistych doświadczeń. Możesz podkreślić indywidualizm odbioru, polecając chętnym osobom głośne odczytanie tekstu i przedstawienie swoich wrażeń, wskazanie oryginalnych cech utworu. Możesz też zderzyć interpretację głosową ucznia z interpretacją aktora czy samego autora (cykl swoich wierszy czyta np. Zbigniew Herbert: <http://www.youtube.com/watch?v=jh6-3uPktBs>).

Następnie poproś uczniów o wyrażenie subiektywnych odczuć. Z pewnością okaże się, że w omawianym wierszu każdy zwróci uwagę na inne cechy: nastrój, powtarzanie się słów, obrazów, brzmienie słów, melodię, skojarzenia z innymi tekstami kultury lub sytuacjami z życia codziennego. Niektórzy uczniowie, posługując się terminologią z zakresu poetyki, mogą zwrócić uwagę na kreację podmiotu lirycznego, nietypową sytuację, w której wypowiada się osoba mówiąca, uwagę może skupiać adresat wypowiedzi bądź szereg innych aspektów. Możesz je pogrupować i podsumować. Zaznacz koniecznie, że nie ma jednego klucza do odczytania wiersza, ale pewne elementy są wspólne. Jedne są bardziej zaakcentowane, dokładnie określone w danym tekście poetyckim, inne mniej.

Zanim przejdziemy do odczytania ukrytych znaczeń zawartych w poezji, warto popatrzeć na wiersz jako na specyficzną, jedyną w swoim rodzaju **sytuację komunikacyjną**. Mamy do czynienia z podwójnym układem komunikacyjnym. Nad poziomem wewnątrzwerszowym (podmiot liryczny, wypowiedź liryczna, adresat liryczny, sytuacja liryczna) zostaje nadbudowany zewnętrzny, w którym autor staje się nadawcą, wiersz – komunikatem, a czytelnik – odbiorcą. Na poziomie komunikacji zewnętrznej komunikat zawiera określoną treść, która jest ujęta w formę wybraną przez autora – nadawcę (gatunek liryczny, wewnętrznie uporządkowaną kompozycję) i wyrażona za pomocą określonego kodu (styl językowy, środki stylistyczne). Zanim przejdziemy do analizy konkretnych tekstów poetyckich, warto przybliżyć uczniom następujący prosty schemat, który w zasadzie niewiele różni się od typowego graficznego przedstawienia aktu komunikacji językowej (por. rysunek 1.).

Rysunek 1.



Ten z pozoru przejrzysty schemat, logicznie ilustrujący zależność poszczególnych elementów, nie jest w praktyce tak łatwy do zastosowania, gdyż poszczególne składniki aktu komunikacji mogą występować w różnych wariantach i odmianach. Jedne są bardziej akcentowane, inne mniej.

Podmiot liryczny, czyli osoba wypowiadająca się w wierszu, i jego relacja z autorem tekstu mogą kształtować się na kilka sposobów, co ilustruje tabela 5.

Tabela 5.

Liryka osobista	<p>Wysokie góry i odziane lasy! Jako rad na was patrzę, a swe czasy Młodsze wspominam, które tu zostały, Kiedy na statek człowiek mało dbały Gdziem potym nie był? Czegom nie skosztował? Jażem przez morze głębokie żeglował, Jażem Francuzy, ja Niemce, ja Włochy, Jażem nawiedził Sybilline lochy. (...)</p> <p style="text-align: right;">(Jan Kochanowski, <i>Do gór i lasów</i>)</p>	Podmiot liryczny tożsamy z autorem; wspomina swoją przeszłość, motyw autobiograficzny, nie mamy wątpliwości, że podmiotem lirycznym jest sam autor.
Liryka maski	<p>Po co tyle świec nade mną, tyle twarzy? Ciątu memu nic już złego się nie zdarzy. Wszyscy stoją, a ja jeden tylko leżę, — Żal nieszczerzy, a umierać trzeba szczerze. (...)</p> <p style="text-align: right;">(Bolesław Leśmian, <i>Po co tyle świec nade mną</i>)</p>	Podmiot liryczny ukryty za maską (innej osoby, przedmiotu, rośliny) wygłasza poglądy, które możemy uznać za zdanie samego autora.
Liryka roli	<p>Kochany Jerzy mój! Pisę tu stela Ten list do tobie a piśęcy płacę. (...) Jo znam, ze biedna jo sprostą dziewczyna Góralska, o mój ty najśłodszy, złoty, To nie lo tobie, lo pańskiego syna Ale już ledwo wytrwam od tęsknoty. (...)</p> <p style="text-align: right;">(Kazimierz Przerwa-Tetmajer, <i>List Hanusi</i>)</p>	Podmiot liryczny to postać mitologiczna, historyczna, literacka; opinie podmiotu lirycznego, w tym wierszu – Hanusi, są inne niż opinie autora.

Rodzaje liryki wyróżniamy ze względu na **sposób ujawniania obecności podmiotu lirycznego**. Może być on obecny osobowo lub występować jako świadek w swoisty sposób ukrywający się poza zjawiskami zewnętrznymi (por. tabela 6.).

Tabela 6.

<p>Liryka bezpośrednia</p>	<p>(...) Cóż będę czynił w tak strasliwym boju, Wąty, niebaczny, rozdwojony w sobie?</p> <p>Królu powszechny, prawdziwy pokoju Zbawienia mego, jest nadzieja w tobie! Ty mnie przy sobie postaw, a prześpiecznie Będę wojował i wygram statecznie!</p> <p>(Mikołaj Sęp Szarzyński, <i>Sonet IV O wojnie naszej, którą wiemy z szatanem, światem i ciałem</i>)</p>	<p>Podmiot liryczny osobowy, używający w wypowiedzi czasowników w formie 1. osoby; najwyrazistszą formą jest wyznaczenie.</p>
<p>Liryka pośrednia – opisowa</p>	<p>Zdarta żagle, ster prysnął, ryk wód, szum zawiei, Głosy trwożnej gromady, pomp złowieszcze jęki, Ostatnie liny majtkom wyrwały się z ręki, Słońce krwawo zachodzi, z nim reszta nadziei (...)</p> <p>(Adam Mickiewicz, <i>Burza</i>)</p>	<p>W utworze ujawnia się osobista perspektywa opisywania przedmiotów, zdarzeń, krajobrazu, osób; użycie form czasownika w 3. osobie oraz form bezosobowych.</p>
<p>Liryka pośrednia – sytuacyjna</p>	<p>Dwunastu braci, wierząc w sny, zbałało mur od marzeń strony, A poza murem płakał głos, dziewczęcy głos zaprzepaszczone. (...)</p> <p>Mówili o niej: „Łka, więc jest!” – I nic innego nie mówili, I przeżegnali cały świat – i świat zadumał się w tej chwili... (...)</p> <p>(Bolesław Leśmian, <i>Dziewczyna</i>)</p>	<p>Podmiot liryczny opowiada historię, zdarzenie, w którym nie uczestniczy bezpośrednio, posługuje się monologiem narracyjnym lub wplata dialogi bohaterów lirycznych.</p>
<p>Liryka inwokacyjna</p>	<p>Wy, którzy Pospolitą Rzeczą władacie, A ludzką sprawiedliwość w ręku trzymacie; Wy, mówię, którym ludzi paść poruczono I zwierzchności nad stadem Bożym zwierzono,</p> <p>Miejcie to przed oczyma zawždy swojemi, Żeście miejsca zasiedli Boże na ziemi, Z którego macie nie tak swe własne rzeczy Jako wszystkie ludzki mieć rodzaj na pieczy. (...)</p> <p>(Jan Kochanowski, <i>Pieśń XIV, Księgi wtóre</i>)</p>	<p>Adresat wiersza jest równie ważny jak podmiot liryczny, zdarza się, że jest dominującym czynnikiem kompozycji; czasami adresatem jest zbiorowość.</p>

Sytuacja liryczna określa usytuowanie podmiotu wśród relacji przedmiotowych, społecznych i psychologicznych, czyli – najprościej mówiąc – jego relacje ze światem i ludźmi, motywację wypowiedzi.

Komunikat – wypowiedź liryczna, w której można wyróżnić następujące elementy: temat, sposób ujęcia tematu (kompozycja) i język (środki stylistyczne).

Przechodząc do problematyki podjętej w wierszu, trzeba określić **tematykę utworu** – czy jest to przykład liryki miłosnej, biesiadnej, patriotycznej, refleksyjno-filozoficznej, agitacyjnej, autotematycznej lub innej.

Podstawowym składnikiem wiersza są tzw. obrazy poetyckie. Sposób ich ułożenia wiąże się z **kompozycją**, trzeba więc ćwiczyć z uczniami spojrzenie na tekst poetycki jako na całość wypowiedzi, a nie analizować wers po wersie lub zwrotka po zwrotce. Polećmy uczniom odkrycie zasady kompozycyjnej tekstu, zbadanie układu graficznego, elementów powtarzających się, podobnych, wyraźnie odmiennych lub dopełniających się, będących logiczną konsekwencją – np. odpowiedzią na zadane na wstępie pytanie, argumentacją potwierdzającą postawioną na początku tezę – oraz porównanie początku i zakończenia tekstu.

Kolejnym ważnym elementem jest określenie **gatunku** liryki, a następnie odpowiedź na pytanie, czy wiersz jest typową realizacją formy gatunkowej, czy wprowadza nowe elementy lub zupełnie odchodzi od klasycznej formy danego gatunku literackiego.

O wyjątkowości utworu poetyckiego świadczą zastosowane **środki stylistyczne**, ich nagromadzenie, częstość występowania. Uczmy, że środek stylistyczny nie musi być jednoznacznie zaklasyfikowany – powtórzenie słowa może być anaforą, a w innych przypadkach, gdy weźmiemy pod uwagę całe wersy, możemy mówić o paralelizmie składniowym bądź wyliczeniu. Pamiętajmy też o podkreślaniu funkcji środków językowych: nie są one li tylko ozdobnikami tekstu, ale znaczą więcej. Umiejętność rozpoznawania tych funkcji jest szczególnie przydatna przy analizie tekstów na poziomie rozszerzonym.

Dobłą praktyką jest umiejętność wskazywania, rozpoznawania środków stylistycznych. Dopiero podczas interpretacji można się zastanowić, dlaczego twórca używa takiego, a nie innego środka i jaką funkcję on pełni.

Przedstawiamy poniżej tabelę 7., którą uczniowie mogą uzupełniać, tworząc tym samym katalogi środków stylistycznych i ich funkcji.

Tabela 7.

Nazwa środka poetyckiego	Przykład	Cechy	Przykładowe funkcje
epitet	„kwitnące łąki” (Daniel Naborowski, <i>Do Anny</i>)	najczęściej przymiotnikowe określenie rzeczownika	Obrazuje zjawisko, budzi emocje, nadaje wypowiedzi plastyczny charakter, pobudza wyobraźnię.
oksymoron	„nędzna pociecha” (Mikołaj Sęp Szarzyński, <i>Sonet V O nietrwalej miłości rzeczy świata tego</i>)	wyrazy o przeciwstawnym znaczeniu	Budzi emocje, pokazuje rozdarcie, sprzeczność, czasem absurd lub nienaturalność.
metafora (przenośnia)	„Czasowi zgoła wszystko na świecie hołduje” (Daniel Naborowski, <i>Do Anny</i>)	zestawienie obcych znaczeniowo słów, dzięki czemu powstaje wyrażenie o nowym znaczeniu – innym niż sens wyrazów, z których się składa	Obrazuje zjawisko, budzi emocje, wydobywa ukryte znaczenia.

<p>animizacja (ożywienie)</p>	<p>„Tam <u>kula</u>, lecąc, z dala grozi, szumi, <u>wyje</u>, / <u>Ryczy</u>, jak byk przed bitwą, <u>miota się</u>, <u>grunt ryje</u>; – / Już dopadła; jak boa wśród kolumn <u>się zwija</u>, / Pali piersią, <u>rwie zębem</u>, <u>oddechem zabija</u>. (...)”</p> <p>(Adam Mickiewicz, <i>Reduta Orzona</i>)</p>	<p>metafora polegająca na nadaniu przedmiotom nieożywionym, zjawiskom przyrody lub pojęciom abstrakcyjnym atrybutów istot żywych</p>	<p>Obrazuje zjawisko, budzi emocje, wydobywa ukryte znaczenia. Dynamizuje opis poetycki.</p>
<p>personifikacja (uosobienie)</p>	<p>„Albo <u>gadam z pogrzebaczem</u>, / Albo <u>tajam karbidówkę</u>: / <u>Ordynarna to jest dama</u>, / Nie zdobiąca twego dworu. (...)”</p> <p>(Stanisław Grochowiak, <i>Do Pani</i>)</p>	<p>metafora polegająca na przedstawieniu zwierząt, roślin, przedmiotów nieożywionych, zjawisk lub idei jako postaci ludzkich</p>	<p>Obrazuje zjawisko, budzi emocje, wydobywa ukryte znaczenia. Tworzy rozwinięty obraz poetycki.</p>
<p>porównanie</p>	<p>„Ehej, jak gwałtem obrotne obłoki / I Tytan prętki lotne czasy pędzą”</p> <p>(Mikołaj Sęp Szarzyński, <i>Sonet I O krótkości i niepewności na świecie żywota człowieka</i>)</p>	<p>zestawienie dwóch przedmiotów lub zjawisk ze względu na jakąś wspólną im cechę</p>	<p>Podkreśla właściwości opisywanego zjawiska, przedmiotu itp. poprzez zestawienie ich z właściwościami innego zjawiska, przedmiotu.</p>
<p>peryfrazja (omówienie)</p>	<p>„<u>Wieczna Myśli</u>, któraś jest dalej niż od wieka, / Jeśli cię też to rusza, co czasem człowieka, / Wierzę, że tam na niebie masz mięsopust prawy / Patrząc na rozmaite światła tego sprawy. (...)”</p> <p>(Jan Kochanowski, <i>O żywocie ludzkim [Wieczna Myśli, któraś jest dalej niż od wieka]</i>)</p>	<p>zastąpienie jednego słowa kilkoma</p>	<p>Zwraca uwagę na opisywaną osobę, zjawisko, rzecz.</p>

anafora	„ <u>Z czasem</u> kwitnące łąki kрасy postradają, / <u>Z czasem</u> drzewa zielone z liścia opadają. / <u>Z czasem</u> burdy ustają, z czasem krwawe boje” (Daniel Naborowski, <i>Do Anny</i>)	powtórzenie wyrazu lub wyrażenia na po- czątku wersów, zdań, strof.	Nadaje rytm wypowiedzi, eksponuje znaczenie dane- go słowa lub wyrażenia.
wyliczenie	„Z czasem <u>gładkość, uro- da, udatność</u> wiotczeje” (Daniel Naborowski, <i>Do Anny</i>)	wyliczenie cech, przedmiotów osób, zjawisk itp.	Nadaje rytm, eksponuje za- gadnienie, buduje napięcie.
paralelizm składniowy	„Z czasem wszystko przemija, z czasem bieżą lata, / Z czasem państw koniec idzie, z czasem tego świata” (Daniel Naborowski, <i>Do Anny</i>)	zdania, frazy zda- niowe o podobnej konstrukcji	Nadaje rytm, melodię, podkreśla znaczenie słowa, zagadnienia.
onomatopeja	„ten <u>stukot</u> butów, to <u>dudnienie</u> ” (Aleksander Wat, <i>Wiersz ostatni</i>)	wyrazy naśladowujące dźwięki z otaczającego świata	Nadaje melodię utworowi lub wywołuje dysonans, imituje dźwięki z otaczają- cego świata.
antyteza	„Pokój – szczęśliwość, ale bojowanie / Byt nasz podniebny” (Mikołaj Sęp Szarzyński, <i>Sonet IV O wojnie naszej, którą wiemy z szata- nem, światem i ciałem</i>)	zestawienie określeń o przeciwstawnym znaczeniu	Eksponuje rozdźwięk, roz- darcie, buduje napięcie.
apostrofa	„Anno, me kochanie” (Daniel Naborowski, <i>Do Anny</i>)	bezpośredni zwrot do adresata	Podkreśla znaczenie osoby, zjawiska, faktu.

wykrzyknienie	„Nie dosyć na tym, o nasz możny Panie!” (Mikołaj Sęp Szarzyński, <i>Sonet IV O wojnie naszej, którą wiemy z szata- nem, światem i ciałem</i>)	zdanie wykrzykniko- we lub równoważnik zdania	Wyraża emocje, ożywia wypowiedź.
inwersja	„Z czasem noc dniowi, dzień zaś nocy ustępuje, / Czasowi zgoła wszystko na świecie hołduje.” (Daniel Naborowski, <i>Do Anny</i>)	szyk przestawny wyra- zów w zdaniu	Jest wyrazem kunsztu poetyckiego, zwraca uwagę na samą wypowiedź, jest manierą stylistyczną artysty, podkreśla znaczenie słów znajdujących się na począt- ku zdania. Pozwala również na uzyskanie w utworze efektów brzmieniowych i wersyfikacyjnych.
pytanie retoryczne	„Cóż będę czynił w tak straszliwym boju (...)?” (Mikołaj Sęp Szarzyński, <i>Sonet IV O wojnie naszej, którą wiemy z szata- nem, światem i ciałem</i>)	pytanie niewymagają- ce odpowiedzi	Budzi emocje, ożywia wypowiedź.

Tytuł wiersza jest bardzo istotnym elementem budującym sens, znaczenie wiersza, ukierunkowuje jego interpretację. Tytuł może zawierać imię adresata, nazwę gatunku poetyckiego, który reprezentuje wiersz, lub być polemiką z tradycyjną formą gatunkową, zawierać słowa-klucze. Nie sposób tu wymienić wszystkich możliwości, dlatego uwrażliwiamy uczniów na tę kategorię.

Przykładowy zestaw poleceń pomocnych przy analizie tekstów poetyckich prezentujemy w tabeli 8. Pamiętaj o tym, że pytania trzeba opracować do każdego tekstu odrębnie, uwzględniając jego specyfikę. My wykorzystamy je do analizy wiersza *Do Anny* Daniela Naborowskiego.

Daniel Naborowski
Do Anny

Z czasem wszystko przemija, z czasem bieżą lata,
Z czasem państw koniec idzie, z czasem tego świata.
Za czasem ustaje dowcip i rozum niszczeje,
Z czasem gładkość, uroda, udatność wiotczeje.
Z czasem kwitnące łąki krasy postradają,
Z czasem drzewa zielone z liścia opadają.
Z czasem burdy ustają, z czasem krwawe boje,
Z czasem żal i serdeczne z czasem niepokoje.

Z czasem noc dniowi, dzień zaś nocy ustępuje,
 Czasowi zgoła wszystko na świecie hołduje.
 Szczera miłość ku tobie, Anno, me kochanie,
 Wszystkim czasem na despekt nigdy nie ustanie.

ĆWICZENIE 9.



WSKAZÓWKI DLA NAUCZYCIELA:

Poleć uczniom samodzielne, ciche przeczytanie wiersza. Zaproponuj dwóm chętnym osobom głośne odczytanie tekstu zgodnie z własnymi odczuciami (np. jedno odczytanie będzie wyrażało tęsknotę do ukochanej i jej uwielbienie, drugie – np. bunt przeciw przemijaniu czasu...). Podziel uczniów na dwa zespoły (pierwszy zespół analizuje wiersz jako utwór miłosny, drugi – jako utwór o przemijaniu). Wyświetl w klasie tabelę 8. z wypełnioną pierwszą kolumną i poleć uczniom znalezienie odpowiedzi na postawione pytania. Możesz również przygotować kopie tabel do wypełnienia dla uczniów.



POLECENIE DLA UCZNIA:

Odpowiedz na pytania zamieszczone w pierwszej kolumnie tabeli zgodnie z przyjętym założeniem interpretacyjnym.



PRZYKŁADOWE ODPOWIEDZI:

Tabela 8.

Pytanie	Wiersz <i>Do Anny</i> jako utwór miłosny – propozycje odpowiedzi	Wiersz <i>Do Anny</i> jako utwór o przemijaniu – propozycje odpowiedzi
Kim jest podmiot liryczny?	zakochany mężczyzna	dojrzały mężczyzna snujący refleksję nad przemijaniem doczesnego świata
Czy podmiot liryczny można utożsamić z autorem?	Podmiot liryczny może być utożsamiony z autorem; przykład liryki bezpośredniej.	
W jakiej sytuacji lirycznej znajduje się osoba mówiąca?	Jest to wyznanie; przekonanie o nieprzemijaniu miłości do kobiety.	Jest to wyznanie; refleksja o przemijaniu, z którym się nie godzi.
Kto jest adresatem lirycznym?	ukochana kobieta o imieniu Anna; kobieta bliska podmiotowi lirycznemu	ukochana kobieta o imieniu Anna; kobieta bliska podmiotowi lirycznemu, z którą dzieli się przemyśleniami
Co jest tematem wiersza?	miłość do kobiety	refleksja o przemijaniu wszystkiego, co doczesne

Jaki rodzaj liryki reprezentuje wiersz?	liryka miłosna	liryka refleksyjno-filozoficzna
Przyjrzyj się kompozycji wiersza, znajdź zasadę organizacji.	Wyliczenie rzeczy, które przemijają, w zestawieniu z wieczną miłością do kobiety; wiersz kończy się pointą.	
Zwróć uwagę na najważniejsze, twoim zdaniem, środki stylistyczne i określ ich funkcję w tekście.	Wyliczenia budują napięcie, przygotowują na pointę, miłość do ukochanej kobiety jest uczuciem nieprzemijającym.	Paralelizmy składniowe nadają rytm, melodię wypowiedzi, podkreślają przemijalność rzeczy.
Jaką rolę pełni tytuł wiersza?	Podkreśla znaczenie adresatki.	Podkreśla, że wiersz ma formę wyznania.

Poniżej została zamieszczona **karta pracy *Analiza formalna utworu poetyckiego***, która prezentuje zebrany i usystematyzowany zestaw pojęć niezbędnych do analizy tekstu poetyckiego. Możesz ją wykorzystywać w dowolnym momencie pracy z uczniami – na początku klasy pierwszej, aby zdiagnozować wiedzę i umiejętności uczniów po gimnazjum, lub podczas analizy różnych utworów literackich, aby przypomnieć i utrwalić pojęcia. Pamiętaj jednak o tym, aby nie stosować tej formy pomocy na każdej lekcji, by nie narzucać uczniom schematyzmu myślowego.

Karta pracy *Analiza formalna utworu poetyckiego*

1. Podział liryki ze względu na sytuację wypowiedzi

- a) liryka bezpośrednia
- b) liryka pośrednia: liryka opisowa, liryka sytuacyjna
- c) liryka inwokacyjna: liryka apelu, inna

2. Podział liryki ze względu na relację między autorem a podmiotem lirycznym

- a) liryka osobista
- b) liryka roli
- c) liryka maski

3. Podział liryki ze względu na temat

- a) miłosna
- b) religijna
- c) refleksyjno-filozoficzna
- d) polityczna
- e) okolicznościowa
- f) patriotyczna
- g) biesiadna
- h) inna

4. Kompozycja utworu poetyckiego

- a) kłamrowa
- b) oparta na kontraście
- c) oparta na paralelizmie
- d) oparta na wyliczeniu
- e) inna

5. Gatunek poetycki

oda, sonet, ballada, tren, fraszka, bajka, pieśń, elegia, hymn, inny

6. Tytuł wiersza

- a) zawiera nazwę gatunku literackiego
- b) nawiązuje do tematu wiersza
- c) wskazuje na adresata
- d) zawiera słowa kluczowe
- e) inne, jakie

Na koniec propozycja **dla chętnych, zdolnych i zainteresowanych poezją**. W klasie nauczyciel jest zobowiązany do indywidualizacji wymagań, musi zatem zidentyfikować i zdiagnozować poziom umiejętności uczniów oraz ich zdolności i zainteresowania. Jeżeli okaże się, że masz w zespole uczniowskim osoby piszące wiersze, spróbuj je zachęcić do zamieszczania tekstów na międzynarodowym portalu edukacyjnym eM-multiopetry (<http://www.emultipoetry.eu/pl/main/>). Jego użytkownicy mogą tam przeczytać teksty przetłumaczone z języków obcych, dodawać komentarze odnoszące się do wierszy innych autorów, wziąć udział w warsztatach dotyczących pisania wierszy i korzystania z gier edukacyjnych związanych z poezją. Jak pokazuje praktyka, jeśli ktoś sam jest autorem tekstów, wówczas zupełnie inaczej odbiera prace twórcze innych osób. Wiele rozwiązań artystycznych jest wynikiem przypadku, zbiegu okoliczności, impulsu. Twórca nie zawsze w trakcie tworzenia „ma w głowie” gotowy pomysł i nie przyporządkowuje mu określonej idei, czasami ostateczna forma dzieła jest czystym przypadkiem.

III. Jakie treści kryją się między słowami, czyli różne szkoły interpretacyjne

Analiza i interpretacja tekstów poetyckich to zadanie niezwykle ciekawe, m.in. z tego względu, że każdy z wierszy przynosi nowe treści, odmienne ujęcie tematu czy motywu. Pracując nad utworami lirycznymi, możemy spodziewać się zaskoczenia, nowego wyzwania, niespodzianki. Sięgając po współczesne utwory, możemy podziwiać eksperymenty językowe, formalne, grę motywami i konwencjami oraz wiele innych zabiegów literackich, które odkrywają nieskończone możliwości kreacyjne poetów.

Pracując z uczniami nad interpretacją wierszy, staraj się przekazać odpowiednie narzędzia. Pamiętaj przy tym, że możesz wiele się nauczyć od młodzieży. Świadomość naszych adeptów sztuki poetyckiej nie jest skażona esejami krytycznymi, które na stałe weszły do kanonu możliwych interpretacji; uczniowie odnajdują w poezji nowe sensy, konteksty, zaskakujące interpretacje, uruchamiają swoją wyobraźnię wolną od schematycznego, szkolnego myślenia. Ważne jest, abyśmy w procesie edukacyjnym nie zniszczyli w uczniach tej wrażliwości i świeżości spojrzenia. Trzeba wzmacniać w nich poczucie, że na lekcjach poświęconych poezji można wyrażać własne zdanie, a nie podążać za tokiem myślenia nauczyciela i odgadywać jego preferencje interpretacyjne.

Tabela 9.

Współczesne metodologie literaturoznawcze		
formalizm	strukturalizm	komparatystyka
psychoanaliza	semiotyka	feminizm
fenomenologia	poststrukturalizm	<i>gender i queer</i>
hermeneutyka	historyzm	badania kulturowe
Bachtinowska teoria sensu	dekonstrukcja	

W tabeli 9. prezentujemy współczesne szkoły interpretacyjne. Nie powinniśmy wymagać od uczniów znajomości nazewnictwa, ale możemy wokół szkół interpretacyjnych budować różne koncepcje odczytania utworów poetyckich. Spośród bogatej literatury dotyczącej tego tematu polecamy m.in. następujące pozycje:

- Burzyńska A., Markowski M.P., (2006), *Teorie literatury XX wieku. Podręcznik*, Kraków: Wydawnictwo Znak.
- Nycz R., (2000), *Tekstowy świat. Poststrukturalizm a wiedza o literaturze*, Kraków: TAIWPN Universitas.
- Ulicka D. (red.), (1998; 2001 – wyd. 2; 2006 – wyd. 3), *Literatura. Teoria. Metodologia*, Warszawa: Wydawnictwo Dydaktyczne Wydziału Polonistyki UW.

Tabela 10. zawiera charakterystykę wybranych szkół interpretacyjnych.

Tabela 10.

Nazwa szkoły interpretacyjnej, przedstawiciele	Główne założenia
<p>PSYCHOANALIZA</p> <p>Sigmund Freud, Carl Gustav Jung, Jacques Lacan</p>	<p>Podświadomość jako kategoria nadrzędna, która determinuje tworzenie i odbiór tekstu; sen, marzenie senne, powrót do dzieciństwa, ukryte znaczenia odczytywane poprzez symbole wprowadzone do kultury przez Freuda. Wprowadzone przez Junga pojęcie archetypu jako prawzoru utrwalonego w nieświadomości zbiorowej i dawnych tekstach (mitach, baśniach, Biblii).</p> <p>U Lacana „ja” i „inny” jako relacja nadrzędna, której są podporządkowane tworzenie i odbiór dzieła literackiego. U Freuda trauma jest niemożliwa do zaakceptowania, u Lacana – zbliża do niepoznawalnego, nienazwanego.</p>
<p>HERMENEUTYKA</p> <p>Friedrich Schleiermacher, Wilhelm Dilthey, Martin Heidegger, Hans-Georg Gadamer, Paul Ricoeur</p>	<p>Egzystencja jako kategoria determinująca tworzenie i odbiór tekstu literackiego. Doświadczenie lęku egzystencjalnego wpisane w kondycję człowieka; pomiędzy nadawcą a odbiorcą istnieje porozumienie dotyczące egzystencji. Hermeneutyka linearna – tekst znaczy to co znaczy; hermeneutyka figuralna – tekst ma charakter przenośny i odsyła do innego znaczenia; hermeneutyka filozoficzna – czy możliwe jest zrozumienie tekstu w ogóle? Istotą hermeneutyki jest docieranie do sensu całości dzieła, na który składa się rozumienie poszczególnych części; rozumienie poszczególnych elementów dzieła nie jest osiągalne bez zrozumienia całości. Istnienie człowieka objawia się poprzez język.</p>
<p>SEMIOTYKA</p> <p>Charles Anders Peirce, Charles Kay Ogden, Igor Armstrong Richards, Charles Morris, Jurij M. Łotman, Umberto Eco, Roland Barthes</p>	<p>Autor, tworząc dzieło, posługuje się repertuarem znaków, natomiast odbiorca odczytuje sens poprzez ich interpretację (znak odsyła do rzeczywistości innej niż on sam, ale odbiorca potrafi odczytywać sens znaków, gdyż jest on zakorzeniony w kulturze). Tekst kultury – tekst, który powstał w wyniku organizacji znaków rozpoznawalnych w kulturze. Eco nazywa tekst „dziełem otwartym” – każdy czytelnik odnajduje w wypowiedzi autora inne sensy, inaczej je interpretuje. Barthes wskazuje na możliwość konotacji, tzn. każdy znak daje możliwość bardzo bogatych i różnych skojarzeń.</p>

DEKONSTRUKCJA

Jacques Derrida, Paul de Man

Tekst kwestionuje sam siebie, czyli wyraża swoje własne zaprzeczenie. Zawsze można dokonać takiej zmiany kontekstu, która wpłynie na zmianę znaczenia tekstu. Powoduje to nieskończoną ilość interpretacji dzieła. Według Derridy istnieje określone „centrum” zagadnień i z tej perspektywy interpretowane są najczęściej dzieła. Derrida wskazuje na możliwość interpretacji z perspektywy postaci czy wątku pobocznego, wówczas następuje zmiana kontekstu i całkowicie inna interpretacja dzieła.

Proponujemy przeprowadzenie z uczniami ćwiczenia polegającego na interpretacji wiersza z wykorzystaniem założeń kolejnych szkół interpretacyjnych.

ĆWICZENIE 10.



WSKAZÓWKI DLA NAUCZYCIELA:

Poleć uczniom przeczytanie sonetu Adama Mickiewicza *Droga nad przepaścią w Czufut-Kale*. Rozdaj uczniom karteczki samoprzylepne i podaj polecenie. Następnie zbierz kartki i pogrupuj je według problematyki zaproponowanej w pytaniach. Ten schemat możesz wykorzystywać podczas pracy nad różnymi wierszami.



POLECENIE DLA UCZNIĄ:

Przeczytaj sonet Adama Mickiewicza *Droga nad przepaścią Czufut-Kale*. Zastanów się, co w wierszu jest dla ciebie niezrozumiałe lub niezwykle, co zwróciło twoją uwagę lub co cię zaintrygowało. Zapisz pytanie na karteczce samoprzylepnej. Możesz zadać więcej pytań, ale każde powinieneś zapisać na osobnej karteczce.

Adam Mickiewicz

Droga nad przepaścią w Czufut-Kale

MIRZA I PIELGRZYM

Mirza

Zmów pacierz, opuść wodze, odwróć na bok lica,
Tu jeździec końskim nogom swój rozum powierza;
Dzielny koń! patrz, jak staje, głęb okiem rozmierza,
Uklęka, brzég wiszaru kopytem pochwycą,

I zawisnął – Tam nie patrz, tam spadła źrenica,
Jak w studni Al-Kairu, o dno nie uderza.

I ręką tam nie wskazuj – nie masz u rąk pierza;
I myśli tam nie puszczaj, bo myśl jak kotwica,

Z łodzi drobnej ciśniona w nieźmierność głębiny,
Piorunem spadnie, morza do dna nie przewierci,
I łódź z sobą przechyli w otchłanie chaosu.

Pielgrzym

Mirzo, a ja spojrziałem! Przez światła szczeliny
Tam widziałem – com widział, opowiem – po śmierci,
Bo w żyjących języku nie ma na to głosu.

Po przeczytaniu sonetu uczniowie mogą zapisać np. takie pytania:

- Co zobaczył Pielgrzym przez światła szczeliny?
- Jak to możliwe, żeby jeździec powierzał swój rozum końskim kopytom?
- Gdzie znajduje się studnia Al-Kairu?
- Dlaczego żrenica spadła i nie uderza o dno studni?
- Czym jest studnia?
- Jakie znaczenie ma przepaść?
- Jak wygląda przestrzeń, sytuacja z punktu widzenia konia?
- Jakie znaczenie ma motyw podróży, drogi?
- Kim jest Mirza?
- Co myślał Mirza?
- Czym są światła szczeliny?

Podczas odczytywania zapisów uczniów warto podkreślić, że nie można wartościować wypowiedzi, nie ma pytań lepszych czy gorszych, każde ma na celu dotarcie do ukrytych znaczeń, wyjaśnienie zasady organizacji tekstu, nie wolno deprecjonować żadnego z pytań.

Pogrupuj pytania, np. tak jak w tabeli 11.

Tabela 11.

Pytania	Problematyka	Szkoła interpretacyjna
1. Kim jest Mirza?	krąg kultury orientalnej i związana z tym problematyka, dialog Mirzy i Pielgrzymą, zderzenie kultur	badania kulturowe
2. Gdzie znajduje się studnia Al-Kairu?		
3. Dlaczego żrenica spadła i nie uderza o dno studni?	myślenie metaforyczne, środki stylistyczne, struktura wiersza	strukturalizm
4. Jak to możliwe, żeby jeździec powierzał swój rozum końskim kopytom?		

5. Czym jest studnia?	znaki kultury – droga i podróż jako symbole życia człowieka, jego wędrowki; przepaść – niebezpieczeństwo, jakie może czyhać na człowieka w postaci śmierci, choroby	semiotyka
6. Jakie znaczenie ma przepaść?		
7. Jakie znaczenie ma motyw podróży, drogi?		
8. Co zobaczył Pielgrzym przez świata szczeliny?	doświadczenie graniczne, doświadczenie egzystencjalne i transcendentale; szczelina – miejsce, poprzez które można zajrzeć do innego świata	hermeneutyka
9. Czym są świata szczeliny?		
10. Co myślał Mirza?	zwrócenie uwagi na sytuację przedstawioną w wierszu z perspektywy peryferii tekstu, pojawiają się nowe nieoczekiwane odczytania	dekonstrukcja
11. Jak wygląda przestrzeń, sytuacja z punktu widzenia konia?		

Możesz zaproponować poszczególnym grupom różne kierunki interpretacji wskazane przez pytania. Nie nazywaj poszczególnych szkół interpretacyjnych – **badania kulturowe, strukturalizm, semiotyka, hermeneutyka, dekonstrukcja** – ale wskaż uczniom, nad jakimi zagadnieniami mają pracować. Uczniowie, którzy zwrócili uwagę na znaki kultury, prawdopodobnie będą analizowali sonet z perspektywy **semiotyki**, a ci, którzy zaproponowali punkt widzenia Mirzy czy zwierzęcia wiodącego Pielgrzyma, odwołują się do **dekonstrukcji**. Jeśli nie uda się wyodrębnić poszczególnych teorii w trakcie pracy wstępnej, możesz tak przygotować pytania dla poszczególnych grup, aby uczniowie mogli zinterpretować tekst w różny sposób.

Poszczególnym grupom, oprócz pytań dotyczących wiersza, warto zaproponować rozmaite konteksty: biograficzny, teoretycznoliteracki, filozoficzny, malarski. Wybór kontekstu determinuje w pewien sposób interpretację, będzie to widoczne podczas prezentowania prac poszczególnych grup.

ĆWICZENIE 11.



WSKAZÓWKI DLA NAUCZYCIELA:

Zaproponuj uczniom ćwiczenie z kontekstami fotograficznymi do sonetu Adama Mickiewicza *Droga nad przepaścią w Czufut-Kale*. Wyświetl w klasie zdjęcia A i B, poproś młodzież o dokonanie interpretacji sonetu w zestawieniu z fotografiami. Po wysłuchaniu wypowiedzi uczniów zaprezentuj tabelę 12. zawierającą przykładowe rozwiązanie.



POLECENIE DLA UCZNIWA:

Obejrzyj dwie fotografie, z których każda może być kontekstem do sonetu Adama Mickiewicza *Droga nad przepaścią w Czufut-Kale*, i określ, w jaki sposób zmiana kontekstu wpływa na sposób odczytania wiersza.



Zdjęcie A. Czufut-Kale



Zdjęcie B. Czufut-Kale

Tabela 12.

Fotografia jako kontekst	Interpretacja sonetu w zależności od proponowanego kontekstu
A. 	A. Fotografia przedstawiająca pejzaż, przyrodę orientalną w zestawieniu z wierszem wydobycia samotność, przestrzeń i pustkę, egzotykę.
B. 	B. Fotografia przedstawiająca drogę we mgle nasuwa skojarzenia z niebezpieczeństwem, niewiadomą, niepewną przyszłością, możliwością zagubienia drogi itp.

Wymienianie kontekstów wskazuje na różne możliwości interpretacyjne wierszy.

IV. Co w trawie piszczy? Najnowsze zmiany na egzaminie maturalnym z języka polskiego w 2015 r.

W nowej formule egzaminu maturalnego z języka polskiego szczególnie dużo uwagi poświęca się poezji. Jest to z pewnością nobilitacja tego rodzaju literackiego, co zresztą postulowały środowiska akademickie, z którymi konsultowano zmiany egzaminu maturalnego.

Najprościej mówiąc, znajomość utworów poetyckich i umiejętność ich interpretacji przyda się uczniom w następujących sytuacjach:

1. Budowanie wypowiedzi argumentacyjnej, kiedy uczeń będzie musiał uzasadnić przyjęte przez siebie stanowisko, powołując się m.in. na wiersze – dotyczy to zarówno ustnej, jak i pisemnej części egzaminu.
2. Tworzenie wypowiedzi będącej interpretacją pojedynczego tekstu poetyckiego lub interpretacją porównawczą dwóch wierszy.

Utwory poetyckie mogą występować w niektórych zestawach na ustny egzamin maturalny. Z kolei interpretacja tekstu lirycznego będzie się pojawiać zawsze jako jeden z tematów egzaminu pisemnego na poziomie podstawowym. Natomiast na poziomie rozszerzonym poezja może wystąpić w ramach tematu dotyczącego analizy porównawczej dwóch tekstów literackich. Zdający może również powołać się na wiersze, formułując wypowiedź argumentacyjną odnoszącą się do tekstu popularnonaukowego. Zmiany – w sposób przejrzysty i usystematyzowany – opisują tabele 13., 14. i 15.

Tabela 13. Teksty poetyckie na ustnym egzaminie maturalnym z języka polskiego

Matura przed 2015	Matura od 2015
Uczeń dokonuje wyboru tematu, nad którym pracuje ponad pół roku, dobiera odpowiednią literaturę podmiotu i przedmiotu, formułuje tezę interpretacyjną.	Uczeń losuje temat, do którego przez nie więcej niż 15 minut przygotowuje wypowiedź monologową, następnie wygłasza ją przez ok. 10 minut. Potem odbywa się około pięciominutowa rozmowa zdającego z zespołem egzaminacyjnym. Przedmiotem rozmowy jest wygłoszona przez zdającego wypowiedź monologowa.
W literaturze podmiotu zaproponowanej przez zdającego mogą znaleźć się teksty poetyckie jako egzemplifikacja tematu i postawionej tezy.	W wylosowanym temacie może być zawarte polecenie, w którym oczekuje się od ucznia odniesienia do przytoczonego wiersza lub fragmentu dłuższego tekstu poetyckiego.
Uczeń interpretuje wskazane w bibliografii wiersze zgodnie z obraną przez siebie koncepcją interpretacyjną i wizją realizacji całego tematu.	Zdający, jeśli wylosuje temat odwołujący się do innych tekstów kultury niż poezja, może w swojej wypowiedzi argumentacyjnej powołać się na wybrane przez siebie wiersze, na podstawie których stworzy argumentację do postawionej tezy.

Tabela 14. Teksty poetyckie na pisemnym egzaminie maturalnym z języka polskiego – poziom podstawowy

Matura przed 2015	Matura od 2015
W jednym z tematów wypracowania punktem wyjścia do napisania wypracowania może być wiersz, fragment dłuższego tekstu poetyckiego lub dwa wiersze.	Jeden z tematów wypracowania zawsze będzie interpretacją utworu poetyckiego.
Analiza i interpretacja wiersza jest ukierunkowana sformułowaniem tematu.	Temat nie sugeruje uczniowi kierunku interpretacji.
Uczeń, zgodnie ze wskazówkami zawartymi w poleceniu, dokonuje odczytania tekstu poetyckiego.	Uczeń może zaprezentować własne odczytanie tekstu. Ważne jest, aby wypowiedź była logiczna i spójna, a przytoczone argumenty miały uzasadnienie w tekście.

Tabela 15. Teksty poetyckie na pisemnym egzaminie maturalnym z języka polskiego – poziom rozszerzony

Matura przed 2015	Matura od 2015
Wiersze pojawiają się w różnych konfiguracjach tematycznych: <ul style="list-style-type: none"> • jako samodzielny tekst poetycki, • jako dwa teksty do interpretacji porównawczej, • tekst poetycki bywa też zestawiany z fragmentem prozy lub dramatu. 	Jeden z tematów będzie zawsze dotyczył analizy porównawczej dwóch tekstów poetyckich.
Sformułowanie tematu ukierunkowuje interpretację tekstu/tekstów poetyckich.	Sformułowanie tematu nie sugeruje ani nie narzuca kierunku interpretacji tekstu.
Liczba przyznanych punktów zależy w dużej mierze od tego, czy piszący uwzględnił w pracy wszystkie elementy wyszczególnione w temacie wypracowania.	Zdający ma pełną swobodę w interpretacji tematu, ważne jest, by hipoteza/teza interpretacyjna miała uzasadnienie w tekście, a wywód argumentacyjny był spójny i logiczny.

Wynika z tego, że poezja w nowej formule egzaminu będzie pojawiać się częściej niż dotychczas, dlatego bezwzględnie trzeba przygotować uczniów do jej odbioru i twórczego odczytania symbolicznych znaczeń.

V. Od czytania do mówienia – tworzenie wypowiedzi ustnej

Na ustnym egzaminie maturalnym z języka polskiego uczniowi będzie trudno omówić zawarty w poleceniu problem w odniesieniu do załączonego lirycznego tekstu kultury, jeśli przed realizacją tematu nie przeczyta tego tekstu i go nie zinterpretuje. Kształcenie u uczniów umiejętności tworzenia wypowiedzi ustnych w odniesieniu do liryki zaczynamy zatem od czytania wierszy i ich interpretowania podczas lekcji. W poradniku proponujemy dokonanie z uczniami interpretacji *Wiersza ostatniego* Aleksandra Wata z zastosowaniem **interpretacji głosowej** i **przekładu intersemiotycznego**, z wykorzystaniem **karty pracy**, założeń **szkół interpretacyjnych** oraz **kontekstów ikonicznych**. Zaproponowane przez nas metody pracy pozwolą uczniom również doskonalić umiejętność formułowania swojego stanowiska oraz uzasadniania go. W dalszej części rozdziału podpowiemy, jak uczyć młodzież budowania dłuższych wypowiedzi ustnych.

Aleksander Wat

Wiersz ostatni

Schodzenie
schodzenie
ciągle schodzenie
I żebym to ja sam!
w zaciszu, po ciemku.
Te przede mną, za mną
obok nogi
przeganiają
ten stukot butów, to dudnienie
w metro Châtelet?
Tylko jeden nieruchomy
beznogi akordeonista charon.
I gdzie ja się zabłąkałem?
Eurydyce? Eurydyce?
Schodzenie
Schodzenie
ciągle schodzenie
ciągle w dół
schodzenie
a jutro stwierdzą
to tylko trzy łokcie pod ziemią.

Głosowa interpretacja tekstu

Interpretacje głosowe *Wiersza ostatniego* Aleksandra Wata mogą być różne, jedne będą eksponowały dynamizm, ruch, poczucie zagubienia, inne – powolne, nieuchronne dążenie ku śmierci, nicości, zatraceniu. Poszczególne sposoby odczytania wiersza mogą decydować o sposobie interpretacji, procesie formułowania tezy itd.

ĆWICZENIE 12.



WSKAZÓWKI DLA NAUCZYCIELA:

Poproś chętnych uczniów o przeczytanie *Wiersza ostatniego* Aleksandra Wata. Sposób odczytania sugeruje określoną interpretację. Poleć uczniom sformułowanie hipotezy interpretacyjnej. Możesz zadać pytania: O czym mówi ten tekst? Jak odczytujesz przesłanie wiersza? Wszystkie odpowiedzi zapisz na tablicy. W ten sposób nie narzucasz określonej interpretacji – pod warunkiem, że hipoteza jest zgodna z tekstem wiersza.



POLECENIE DLA UCZNIĄ:

Wysłuchaj interpretacji głosowej *Wiersza ostatniego* Aleksandra Wata w wykonaniu kolegi/koleżanki. Postaw hipotezę interpretacyjną.



PRZYKŁADOWE TEZY:

- Wiersz wyraża lęk bohatera utworu przed śmiercią.
- Życie człowieka jest podążaniem w dół, ku śmierci.

Przekład intersemiotyczny

„Rysując” wiersz, uczeń dokonuje przekładu intersemiotycznego. Odczytanie rysunku również może przynieść określoną interpretację wiersza.

ĆWICZENIE 13.



WSKAZÓWKI DLA NAUCZYCIELA:

Podziel uczniów na grupy i poleć im na narysowanie sytuacji lirycznej przedstawionej w *Wierszu ostatnim* Aleksandra Wata.



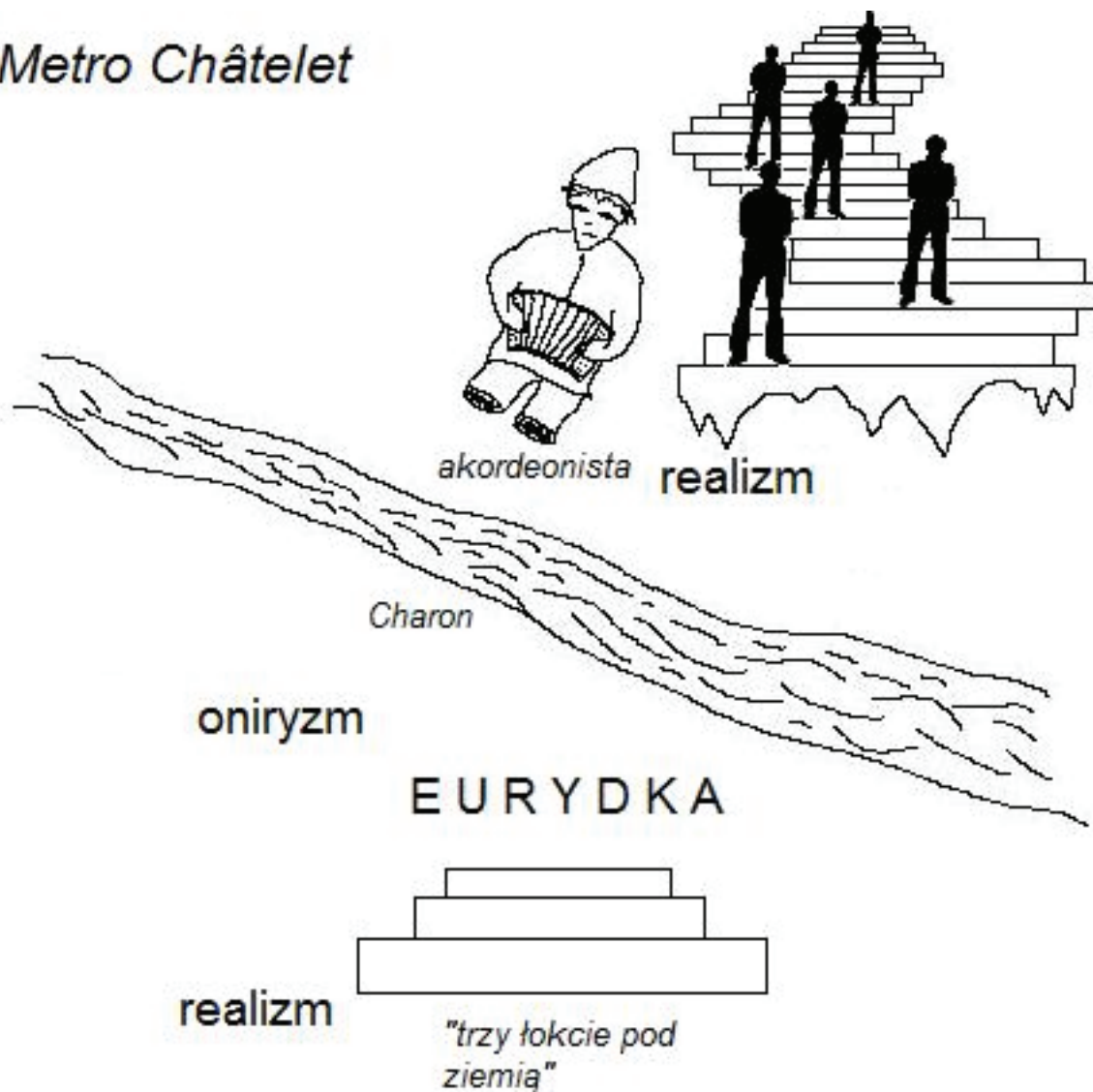
POLECENIE DLA UCZNIĄ:

Przeczytaj wiersz. Narysuj sytuację liryczną przedstawioną w *Wierszu ostatnim* Aleksandra Wata.



PRZYKŁADOWY RYSUNEK:

Metro Châtelet



Praca plastyczna uwidacznia kompozycję wiersza, w której można odnaleźć części: pierwszą – realistyczną, drugą – oniryczną. Akordeonista przekształca się w Charona, schody – w rzekę Styks, a podążanie w dół to wędrówka w kierunku ukochanej Eurydyki. Można utożsamić bohatera z postacią zakochanego Orfeusza skazanego na porażkę lub Everymana, gdyż każdy z nas podąża ku śmierci. W trzeciej części następuje ponowny powrót do realizmu, a także pojawia się motyw grobu, mogiły.

Karta pracy jako sposób wstępnej analizy wiersza

ĆWICZENIE 14.

**WSKAZÓWKI DLA NAUCZYCIELA:**

Przygotuj dla uczniów kartę pracy, którą posłużą się do interpretacji *Wiersza ostatniego* Aleksandra Wata. Możesz wykorzystać kartę pracy zamieszczoną w poradniku.

**POLECENIE DLA UCZNIĄ:**

Wypełnij kartę pracy do *Wiersza ostatniego* Aleksandra Wata.

Karta pracy do *Wiersza ostatniego* Aleksandra Wata

Pytania	Odpowiedzi
Kim jest podmiot liryczny wiersza?	Mężczyzna, człowiek schodzący ze schodów, przygnębiony, z dużym bagażem negatywnych doświadczeń, przeżywający jakąś traumę (podmiot liryczny może być utożsamiany z poetą, ale do tej konstatacji warto dojść później, aby nie zamykać interpretacji w kontekście biograficznym).
Czy odnajdujesz w wierszu konkretnego adresata? Czy ujawnia się on w wierszu? O czym to świadczy?	Adresat nie ujawnia się bezpośrednio w wierszu, może nim być każdy człowiek.
Jaki rodzaj liryki reprezentuje <i>Wiersz ostatni</i> Aleksandra Wata?	liryka bezpośrednia (1. os. l. poj.), liryka wyznania
Określ kompozycję wiersza.	W tekście możemy wyróżnić cztery części: I – opis schodzenia, II – zatrzymanie (refleksja o Eurydyce, akordeoniście – „charonie”), III – opis schodzenia, IV – zatrzymanie (refleksja o śmierci); kompozycja jest ważnym elementem w interpretacji.
Określ sytuację liryczną. Zastanów się nad interpretacją przestrzeni – w jaki sposób jest wartościowana przestrzeń góra–dół?	Sytuacja liryczna – schodzenie ze schodów w metrze. Przestrzeń odgrywa znacząca rolę: góra – dobro, jasność; dół – zło, tajemnica, nieznanie.
Wypisz słowa-kluce.	schodzenie, Eurydyka, „charon”, dół, nogi – nakierowanie w dół, pod ziemię

Podaj przykłady środków stylistycznych i określ ich funkcje. Podkreśl wyrazy, które powtarzają się w wierszu. Jaki krąg semantyczny tworzą? O czym to świadczy?

Środki stylistyczne:

- a) powtórzenia („schodzenie / schodzenie”) – podkreślają czynność, wzmagają nastrój;
- b) paralelne konstrukcje (dwukrotnie pojawiają się w wierszu wypowiedzi: Schodzenie / schodzenie / ciągle schodzenie) – nadają rytm wypowiedzi;
- c) pytania retoryczne („I gdzie ja się zabłąkałem? / Eurydyce? Eurydyce?”) – pokazują rozdarcie podmiotu lirycznego;
- d) wykrzyknienia („I żebym to ja sam!”) – podkreślają dramatyzm sytuacji;
- e) onomatopeje („ten stukot butów, to dudnienie”) – naśladują brzmienie, odgłosy, które słyhać w metrze; tworzą „pejzaż dźwiękowy”.

Wiersz a założenia szkół interpretacyjnych

ĆWICZENIE 15.



WSKAZÓWKI DLA NAUCZYCIELA (GRUPY I – IV):

Skonstruuuj polecenia służące interpretacji *Wiersza ostatniego* Aleksandra Wata w taki sposób, aby zwrócić uwagę na określone problemy. Nie nazywaj szkół czy modeli analizy tekstu. Rozdaj grupom polecenia. Możesz skorzystać z naszych propozycji: grupa I – semiotyka, grupa II – psychoanaliza, grupa III – dekonstrukcja, grupa IV – hermeneutyka.



WSKAZÓWKI DLA NAUCZYCIELA (GRUPA II):

Uzupełnij wypowiedź uczniów z grupy II i przedstaw krótko koncepcję Erosa i Tanatosa w kulturze. Związek miłości ze śmiercią uosabiają w tym wierszu postaci Eurydyki i Orfeusza.



POLECENIA DLA UCZNIÓW PRACUJĄCYCH W GRUPACH:

Grupa I

- 1a. Wypisz słowa będące znakami kultury.
- 1b. W jaki sposób autor odnosi się do tradycji kulturowej?
- 1c. Jakie toposy odnajdujesz w tekście?

Grupa II

- 2a. W jakiej sytuacji psychicznej znajduje się podmiot liryczny?

2b. Co może symbolizować realna wędrówka człowieka w dół po schodach, w głąb, pod ziemię?

2c. Czego obawia się podmiot liryczny?

Grupa III

3a. Jak wyglądałaby sytuacja liryczna opisywana z punktu widzenia akordeonisty?

3b. W jaki sposób Eurydyka widziałaby sytuację liryczną?

3c. Jakie nowe spostrzeżenia pojawiają się po przeanalizowaniu sytuacji lirycznej widzianej oczyma innych postaci?

Grupa IV

4a. W jaki sposób doświadczenia podmiotu lirycznego odnoszą się do twojej sytuacji?

4b. Jaką prawdę o świecie, życiu, kondycji człowieka przedstawia wiersz?

4c. W jaki sposób wiersz może wpłynąć na współczesnego czytelnika?



PRZYKŁADOWE ODPOWIEDZI:

Grupa I (semiotyka)

1a. Eurydyka, „charon”, schodzenie, dół, nogi.

1b. Podejmuje z nią dialog, polemizuje – „charon” w wierszu jest beznogi, nie może więc przewozić zmarłych przez rzekę Styks.

1c. Motyw katabazy (oznacza zejście do podziemi i przejście przez przestrzeń obcą, wrogą człowiekowi, a następnie wyjście i przemianę wewnętrzną bohatera); dążenie do kresu, nicości; motyw wędrówki rozumianej w sensie egzystencjalnym, której końcem jest śmierć; motyw samotności, anonimowość człowieka we współczesnym świecie.

Grupa II (psychoanaliza)

2a. Podmiot liryczny czuje się osamotniony, mimo że jest wśród ludzi. Podąża w określonym kierunku, nie do końca mając taką wolę.

2b. Realna wędrówka schodami może oznaczać dążenie ku śmierci, ale również dążenie w głąb, poznanie siebie, najbardziej skrywanych zakamarków własnej duszy, tego co mroczne, wstydlive albo przerażające.

2c. Śmierci jako ostatecznego końca wszystkiego albo odkrycia mrocznej tajemnicy o sobie.

Grupa III (dekonstrukcja)

3a. Akordeonista widziałby prawdopodobnie nogi kobiet i mężczyzn, dorosłych i dzieci, różne buty – zwyczajne i ekstrawaganckie, zniszczone i nowe; każdy ze schodzących szedłby swoim rytmem; przyjazd kolejnej kolejki zwiększałby liczbę przechodzących osób.

3b. Czekałaby na swojego Orfeusza, wypatrywałaby go w tłumie przechodniów, widziałaby, jak się błąka, jak jej szuka, czułaby niepokój, nie byłaby pewna, czy ją odnajdzie.

3c. Każdą sytuację liryczną można opisywać z różnych punktów widzenia, co pozwala na wydobycie nowych znaczeń: np. z perspektywy akordeonisty – schodzenie ludzi pod ziemię, niekończący się pochód, chaotyczny, odbywający się w pośpiechu. Z perspektywy innych ludzi schodzących do metra – sytuacja niekomfortowa, stłoczenie, pośpiech.

Grupa IV (hermeneutyka)

4a. Wielokrotnie człowiek znajduje się w sytuacji schodzenia po schodach: schody me-
tra, schody w bloku mieszkalnym, schody do piwnicy.

4b. Życie ludzkie jest ciągłym zmierzaniem ku czemuś, komuś, dążeniem ku śmierci.

4c. Może budzić refleksję na temat przemijania, celu życia, tego co istnieje po śmierci,
wpływu człowieka na własną egzystencję, kształtowanie siebie.

Interpretacja wiersza a konteksty ikoniczne

ĆWICZENIE 16.



WSKAZÓWKI DLA NAUCZYCIELA:

Zaprezentuj pięć ikonicznych tekstów kultury (reprodukcje obrazów i rzeźby):

- *Akt schodzący po schodach 2* Marcela Duchampa (<http://www.wikiart.org/en/marcel-duchamp#supersized-cubism-234899>),
- *Kolejka trwa* Andrzeja Wróblewskiego (<http://www.malarze.com/plobraz.php?id=78>),
- *Pogrzeb Symfonia (VI)* Mikalojusa Konstantinasa Čiurlionisa (<http://www.wikiart.org/en/mikalojus-ciurlionis#supersized-funeral-symphony-194312>),
- *Orfeusz wyprowadza Eurydykę z Hadesu* Jeana Baptiste’a Camille’a Corota (<http://www.dzierzoniow.art.pl/wielcy/corot/index.html>),
- *Plecy Magdaleny* Abakanowicz (<http://culture.pl/pl/tworca/magdalena-abakanowicz>).

Poleć uczniom, aby wybrali ten, który według nich najlepiej ilustruje idee *Wiersza ostatniego* Aleksandra Wata i przygotowali ustne uzasadnienie swojego wyboru. Uczniowie, każdy z osobna, przyklejają karteczki samoprzylepne przy wybranym obrazie – chętne osoby uzasadniają swój wybór na forum klasy.



POLECENIE DLA UCZNIĄ:

Przyjrzyj się uważnie reprodukcjom obrazów i rzeźby. Zdecyduj, które dzieło najlepiej ilustruje przesłanie *Wiersza ostatniego* Aleksandra Wata i oznacz je karteczką samoprzylepną. Uzasadnij ustnie swój wybór.



PRZYKŁADOWE ODPOWIEDZI:

- Według mnie z *Wierszem ostatnim* Aleksandra Wata najlepiej koresponduje obraz Marcela Duchampa *Akt schodzący po schodach 2*. Ekspozuje on jednostajny rytm schodzenia po schodach. Rozmazane kontury, sekwencje nakładających się na siebie obrazów ludzkiej postaci pokazują przemieszczanie się, ruch skierowany ku dołowi. Sytuacja liryczna w utworze Wata również jest opisem schodzenia. Ruch został wyeksponowany dzięki powtórzeniom: „schodzenie / schodzenie / ciągle schodzenie

(...) w zaciszu, po ciemku” lub „Schodzenie / Schodzenie / ciągle schodzenie / ciągle w dół / schodzenie”.

- Sądzę, że wiersz Aleksandra Wata można zestawić z obrazem Andrzeja Wróblewskiego *Kolejka trwa*, który przedstawia postacie w różnym wieku, obojga płci, siedzące na krzesłach ustawionych jedno za drugim. Petenci oczekują na swoją kolej, aby w urzędzie (świadczą o tym krzesła, znaki na ścianie wskazujące kierunek) dostać się do kancelarii i rozwiązać problem. Sytuacja ludzi w urzędzie jest podobna do sytuacji ukazanej w wierszu, w którym pojawia się motyw schodzenia symbolizujący podążanie ku śmierci, a więc również w jednym kierunku. Obraz Wróblewskiego ukazuje anonimowość postaci w kolejce – anonimowi są także ludzie przedstawieni w wierszu, o czym świadczą słowa: „Te przede mną, za mną / obok nogi”. W zestawieniu z wierszem Wata kolejka ukazana na obrazie nabiera wymiaru egzystencjalnego. Bohatera lirycznego i postacie z obrazu czeka ten sam los: wszyscy – niezależnie od wieku, płci, kondycji społecznej – zacierają ku śmierci, czekają na swoją kolej.
- Wybrałem/-łam obraz *Pogrzeb Symfonia (VI)* Mikalojusza Konstantinasa Čiurlionisa. Przedstawia on pochód żałobników wędrujących wraz ze zmarłym do miejsca pochówku. Dzieło ma charakter mistyczny, widać delikatne światła, które niosą uczestnicy pochodu. Słowo „symfonia” w tytule podkreśla muzyczność, rytmiczność konduktu. W wierszu Wata z kolei „pejzaż dźwiękowy” tworzą onomatopeje – „ten stukot butów, to dudnienie”. Na obrazie widzimy też przepaść, czarny dół, który może symbolizować lęk przed śmiercią, tragizm sytuacji człowieka zmierzającego ku śmierci. Podobne przesłanie znajduje się w wierszu Wata – ku śmierci, w dół zmierza nie tylko podmiot liryczny, lecz także wszyscy ludzie, którzy schodzą do metra.
- Moim zdaniem przesłanie *Wiersza ostatniego* Aleksandra Wata najlepiej ilustruje obraz Jeana Baptiste’a Camille’a Corota *Orfeusz wyprowadza Eurydykę z Hadesu*. Ukazuje on motyw Orfeusza i Eurydyki – ten sam, który występuje w wierszu Wata. Na obrazie malarz przedstawił moment, w którym Orfeusz wyprowadza swoją ukochaną z podziemi, za chwilę Orfeusz spojrzy na Eurydykę i na zawsze ją straci. W wierszu pojawia się motyw zagubienia podmiotu lirycznego, błądzenia w poszukiwaniu Eurydyki, czego wyrazem są słowa: „I gdzie ja się zabłąkałem? / Eurydyce? Eurydyce?”. Obraz wydobywa treści związane z miłością, która prowadzi do zejścia do podziemi, eksploracji terenów niebezpiecznych dla człowieka, związanych z tajemnicą śmierci. Te same treści odnajdujemy w wierszu Wata.
- Uważam, że *Wiersz ostatni* Aleksandra Wata można zestawić z rzeźbą *Plecy Magdaleny* Abakanowicz. Kompozycję rzeźby tworzą siedzące tyłem postacie o antropomorficznym kształcie bez głów i twarzy, co – moim zdaniem – ukazuje anonimowość człowieka w tłumie, poczucie zagubienia. Ludzie w wierszu Wata również są anonimowi. Podmiot liryczny mówi o nich: „Te przede mną, za mną / obok nogi”, nie opisuje wyglądu mijających go osób.

Jak uczyć młodzież budowania wypowiedzi dłuższej niż kilkudzaniowa?

Żyjemy w erze szybkiej komunikacji, w której zanika zwyczaj pisania długich listów, wysyłania bliskim kartek świątecznych z życzeniami. Komunikujemy się za pomocą krótkich, eliptycznych zdań, stosujemy neologizmy oparte najczęściej na zasadzie skracania wyrazów. Naukowcy badający możliwości percepcyjne człowieka alarmują, że nie jesteśmy w stanie skupić się na jednym temacie dłużej niż 15 minut. Osoby występujące publicznie muszą uciekać się do różnych chwytów retorycznych, często wyrafinowanych lub kontrowersyjnych, aby przebić się w gąszczu informacji, być zauważonym i usłyszanym w hałasie medialnym.

Jak uczyć młodzież budowania wypowiedzi dłuższej niż kilkudzaniowa? Ćwicz tę umiejętność na każdej lekcji. Staraj się tak organizować czas, aby ostatnie pięć minut poświęcić na podsumowanie, w czasie którego uczniowie powiedzą, który wątek tematyczny poruszony na zajęciach uważają za najbardziej interesujący i dlaczego lub jak wykorzystają wiadomości z danej lekcji. Możesz zastosować zasadę stopniowania trudności – najpierw będą to wypowiedzi dwu-, trzydaniowe, z czasem dłuższe. Warto również zadawać uczniom pracę domową, która będzie polegać na uzasadnieniu stanowiska w odniesieniu do omówionych tekstów. Potem na kolejnej lekcji można poświęcić 15 minut na wysłuchanie wypowiedzi chętnych osób, np. po omówieniu cyklu trenów możesz polecić uczniom przygotowanie wypowiedzi na temat: „*Treny* Jana Kochanowskiego to odrzucenie filozofii stoickiej czy powrót do niej?”. Można również podzielić klasę w ten sposób, aby osoby mające numery parzyste w dzienniku przygotowały wypowiedź uzasadniającą tezę *o odrzuceniu filozofii stoicyzmu*, a te z numerami nieparzystymi – *o powrocie do stoicyzmu*. Na takim przykładzie bardzo łatwo uzmysłowić ideę wypowiedzi monologicznej, do której uczeń wybiera tezę i samodzielnie dopasowuje materiał egzemplifikacyjny w taki sposób, aby przekonać do swojego stanowiska. Jeżeli odpowiadający skupi się na trenach IX–XI, to z całą pewnością uzasadni pierwszą tezę, jeżeli natomiast zestawia *Tren X* z *Trenem XIX*, to z łatwością przekona słuchaczy o tym, że treny Kochanowskiego są powrotem do filozofii stoickiej.

Zanim przejdziesz do ćwiczeń w tworzeniu wypowiedzi ustnej, możesz przeprowadzać na lekcji ćwiczenia polegające na doskonaleniu umiejętności odczytywania tematu, konstruowania tezy, formułowania głównych zagadnień, jakie pojawiają się w utworze lirycznym. Może temu posłużyć zamieszczona niżej uniwersalna karta pracy zawierająca szereg poleceń do formułowania ustnej wypowiedzi na temat utworu lirycznego.

Karta pracy do ćwiczeń w budowaniu wypowiedzi ustnej

Praca w grupach (4–6 osób)

1. Przeczytaj uważnie temat. Pomyśl, na co warto zwrócić uwagę, czytając i analizując wiersz. Zwróć uwagę na czasowniki, podkreśl problem do rozważenia.
2. Wybierz utwory, w których pojawia się podobny motyw do tego występującego w podanym wierszu. Będzie to materiał, na podstawie którego opracujesz argumenty.
3. Zastanów się nad sformułowaniem tezy/hipotezy. Zapisz różne propozycje, pomysły i spośród nich wybierz najlepszą wersję.
4. Napisz wstęp, który wprowadzałby w temat.
5. Przygotuj zestaw argumentów, które posłużą do udowodnienia tezy/hipotezy.
6. Wyprowadź wnioski z toku wywodu.
7. Przygotuj krótką (3–5 minut) wypowiedź na zaproponowany temat.

Warto pamiętać o tym, że uczniowie nie muszą realizować w monologowej wypowiedzi ustnej schematu: wstęp, teza, argumentacja i wnioski. W *Informatorze o egzaminie maturalnym z języka polskiego od roku szkolnego 2014/2015* (CKE, 2013) pojawiają się przykładowe plany wypowiedzi, które nie realizują jednego wzorca. Jednak należy podkreślić, że wypowiedź monologowa powinna spełniać następujące warunki: musi być dłuższym monologiem na temat określony w poleceniu oraz stanowić spójną całość pod względem formalnym i znaczeniowym. Niespełnienie tych kryteriów powoduje, że zdający otrzymuje 0 punktów (CKE, 2013, s. 133–138).

ĆWICZENIE 17.



WSKAZÓWKI DLA NAUCZYCIELA:

Poleć uczniom postawienie tezy do *Wiersza ostatniego* Aleksandra Wata oraz sformułowanie uzasadnienia stanowiska.



POLECENIE DLA UCZNIA:

Postaw tezę/hipotezę do *Wiersza ostatniego* Aleksandra Wata oraz zaproponuj argumenty uzasadniające twoje stanowisko.



PRZYKŁADOWE TEZY I UZASADNIENIA:

Propozycja I

Teza: Wiersz Aleksandra Wata mówi o przemijaniu, dążeniu ku śmierci.

Uzasadnienie: Schodzenie oznacza zejście do podziemi, podróż w zaświaty, o czym świadczy odwołanie się w wierszu do postaci mitologicznego Charona. Z grobem kojarzą się również słowa „trzy łokcie pod ziemią” w zakończeniu wiersza. Proces „schodzenia” odbywa się „ciągle” i jest udziałem nie tylko podmiotu lirycznego, lecz także wszystkich z jego otoczenia: „schodzenie / ciągle schodzenie / I żebym to ja sam!” – śmierć również dotyczy wszystkich ludzi.

Propozycja II

Teza: Wiersz Aleksandra Wata mówi o samopoznaniu.

Uzasadnienie: Schodzenie opisane w wierszu może mieć znaczenie metaforyczne, odnosić się do ludzkiego samopoznania. Podmiot liryczny schodzi w głąb swojej duszy, uświadamia sobie własne mocne i słabe strony, „w zaciszu, po ciemku” zgłębia najskrytsze tajemnice, dociera do kompleksów spychanych głęboko do podświadomości. Ich poznanie napawa go lękiem, co wyraża w pytaniu: „I gdzie ja się zabłąkałem?”.

Propozycja III

Teza: Wiersz Aleksandra Wata utworem o samotności człowieka we współczesnym świecie.

Uzasadnienie: Podmiotem lirycznym w wierszu Wata jest człowiek otoczony przez anonimowy tłum: „te przede mną, za mną / obok nogi przeganiają / ten stukot butów”. Czuje się zagubiony, o czym świadczą słowa: „I gdzie ja się zabłąkałem?”. We współczesnym świecie, wśród ludzi zajętych swoimi codziennymi sprawami, niedostrzegających w pośpiechu siebie nawzajem, również nietrudno o samotność.

Propozycja IV

Teza: Wiersz Aleksandra Wata jako polemiczne odczytanie mitu o Orfeuszu i Eurydyce.

Uzasadnienie: Podmiot liryczny schodzi do podziemi – podobnie jak mitologiczny Orfeusz, jednak nie sam, tylko w tłumie. Nie może liczyć na pomoc „charona”, który jest kaleką, a nie sprawnym przewoźnikiem. W przeciwieństwie do mitologicznego bohatera nie potrafi też odnaleźć Eurydyki, zagubił się. Nie wyjdzie również z podziemi: „jutro stwierdzą / to tylko trzy łokcie pod ziemią”.

Dobrze jest ćwiczyć z uczniami umiejętność rozpoznawania podstawowych składników wypowiedzi na gotowym tekście. Jako materiał ćwiczeniowy możesz przekazać uczniom tekst ciągły wypowiedzi argumentacyjnej – bez podziału na akapity – i następnie polecić wyróżnienie i nazwanie podstawowych części składowych: wstępu, tezy, rozwinięcia, akapitów, wniosku, konkluzji; wyrazów i sformułowań porządkujących wypowiedź i odpowiadających za spójność tekstu. Zwróć uczniom uwagę na używanie stosownego słownictwa w odniesieniu do tematu wypowiedzi, adresata, kontekstu sytuacyjnego. Możesz również przeprowadzić w klasie zaproponowane w poradniku ćwiczenia 18–21. Dotyczą one przykładowego zadania egzaminacyjnego, w którym uczniowie powinni odnieść się do *Wiersza ostatniego* jako załączonego tekstu kultury.

Realizacja tematu egzaminacyjnego – formułowanie tezy i argumentacja

ĆWICZENIE 18.

**WSKAZÓWKI DLA NAUCZYCIELA:**

Rozdaj uczniom temat egzaminacyjny z tekstem *Wiersza ostatniego* Aleksandra Wata. Poleć im sformułowanie tezy i zgromadzenie uzasadniających ją argumentów.

**POLECENIE DLA UCZNIĄ:**

Przeczytaj temat. Sformułuj tezę i dobierz do niej odpowiednie argumenty.

Temat: W jaki sposób motyw schodzenia był ukazywany w literaturze? Omów zagadnienie, odwołując się do *Wiersza ostatniego* Aleksandra Wata oraz do innych utworów literackich.

ĆWICZENIE 19.

**WSKAZÓWKI DLA NAUCZYCIELA:**

Omów z uczniami wykonanie ćwiczenia 18. Wyświetl w klasie tabelę 16. lub powiel ją i rozdaj uczniom. Poleć dokonanie oceny merytorycznej tez i argumentów zaproponowanych w tabeli. Poproś, by uczniowie porównali je z własnymi tezami i argumentacją.

**POLECENIE DLA UCZNIĄ:**

Dokonaj oceny merytorycznej tez i argumentów zaproponowanych w tabeli. Porównaj je z własną tezą i argumentacją.

Tabela 16.

Teza I	Argumentacja
W literaturze motyw „schodzenia” oznacza np. nieustanne zmierzanie ku śmierci, rodzi negatywne skojarzenia.	<ol style="list-style-type: none"> Schodzenie jako dążenie ku śmierci ukazuje <i>Wiersz ostatni</i> Aleksandra Wata, czego wyrazem są dwa ostatnie wersy: „a jutro stwierdzą / to tylko trzy łokcie pod ziemią”. Motyw schodzenia zauważam w micie o Tezeuszu. Tezeusz, wchodząc do labiryntu, liczył się z tym, że może zginąć; tylko dzięki pomocy Ariadny nie zgubił się w labiryncie. W labiryncie przebywał Minotaur, tam czekała go śmierć z ręki Tezeusza.
	<ol style="list-style-type: none"> Motyw katabazy występuje w <i>Boskiej komedii</i>. Dante Alighieri opisuje w niej wędrówkę bohatera po zaświatach.

Teza II	Argumentacja
Motyw „schodzenia” w literaturze jest związany ze sprawdzaniem swoich możliwości, wtajemniczeniem, rodzi pozytywne skojarzenia.	<ol style="list-style-type: none"> 1. Podmiot liryczny <i>Wiersza ostatniego</i> Aleksandra Wata, schodząc do podziemi, przypomina sobie historię Orfeusza, który chciał odzyskać ukochaną kobietę; przywołuje myślami swoją Eurydykę. 2. Bohaterowie <i>Pamiętnika z powstania warszawskiego</i> Mirona Białoszewskiego schodzą do kanałów, aby ratować własne życie. 3. Bohaterowie <i>Władcy pierścieni</i> Johna Ronalda Reuela Tolkiena wędrują przez podziemia, gdzie muszą stanąć do walki z Orkami. Zwycięstwo nad groźnym przeciwnikiem i wyjście na zewnątrz wzmacniają ich wewnętrznie.
Teza III	Argumentacja
W <i>Wierszu ostatnim</i> Aleksandra Wata „schodzenie” oznacza przemieszczanie się bohatera. Różne teksty literackie opisują przemieszczanie się ludzi.	<p>Uwagi:</p> <ol style="list-style-type: none"> 1. Teza jest za szeroka – niemal każdy utwór literacki mógłby służyć do sformułowania argumentów. 2. Wiersz został odczytany zbyt dosłownie.
Teza IV	Argumentacja
W <i>Wierszu ostatnim</i> Aleksandra Wata „schodzenie” oznacza codzienne schodzenie do stacji metra.	<ol style="list-style-type: none"> 1. Podmiot liryczny schodzi do metra – w wierszu pojawia się nazwa paryskiej stacji metra Châtelet. 2. Podmiot liryczny powtarza czynność schodzenia – prawdopodobnie codziennie, co wyrażają powtarzające się słowa: „schodzenie / ciągle schodzenie”.

Od tego, jak sformułujemy tezę, zależy dobór argumentów. Nie istnieje tylko jedna teza interpretacyjna. Pamiętajmy, aby nie była ona zbyt wąska (teza IV), bo to utrudnia argumentowanie, ani zbyt szeroka (teza III), bo wówczas niemal każdy utwór literacki mógłby służyć do sformułowania argumentów. Teza nie może także odnosić się tylko do załączonego tekstu kultury (teza IV) – w tym przypadku *Wiersza ostatniego* Aleksandra Wata – jeśli głównym zadaniem ucznia jest przedstawienie jakiegoś motywu w literaturze. Pamiętajmy, że argument argumentowi nierówny. Bezwzględnie trzeba uczniom uświadamiać, że w wypowiedzi argumentacyjnej liczą się logiczne i rzeczowe uzasadnienia.

Realizacja tematu egzaminacyjnego – jak rozpocząć wypowiedź

Starajmy się odwozić uczniów od schematycznego **budowania wstępów** (przykład a), gdyż już na początku zniechęcają one słuchaczy do skupienia uwagi na wypowiedzi. Dobry wstęp powinien nawiązywać bezpośrednio do problemu zawartego w temacie (przykład b).



PRZYKŁADOWE WSTĘPY:

- a) Aleksander Wat to poeta, który zadebiutował w dwudziestoleciu międzywojennym, a po wojnie tworzył na emigracji. W swojej twórczości podejmował m.in. tematy związane z kryzysem współczesnej kultury, później dokonał rozrachunku z własnym życiem.
- b) Słowo „schodzenie” ma różne konotacje w języku polskim, może oznaczać schodzenie schodami w wielopiętrowym wieżowcu lub schodzenie pod ziemię do piwnicy, do tunelu... Schodzeniu towarzyszy zmiana otoczenia, przestrzeni, inaczej umiejscowiony jest człowiek, zmienia się również perspektywa widzenia, postrzegamy więcej lub inaczej. Schodzenie to również wnikanie w coś, poznawanie, zgłębianie tajemnicy. To poznanie może dotyczyć również nas samych, najskrytszych zakamarków ludzkiej duszy, psychiki.

Realizacja tematu egzaminacyjnego – jak zakończyć wypowiedź

Ważne jest również **zakończenie** pracy. Powinno zaczynać się od sformułowań typowych dla podsumowania, zawierać najważniejsze wnioski wynikające z przeprowadzonej analizy i interpretacji, odnosić się do postawionej tezy, ewentualnie wzbogacać całą wypowiedź o dodatkowe spostrzeżenia. Możesz przeprowadzić z uczniami zaproponowane niżej ćwiczenie.

ĆWICZENIE 20.



POLECENIE DLA UCZNIĄ:

Jakie treści powinny być zawarte w zakończeniu pracy? Oceń poprawność poniższych propozycji zakończenia wypowiedzi.

- a) Reasumując, z przeprowadzonych rozważań wynika, że zejście do podziemi jest dla człowieka bardzo niebezpieczne, ociera się on o śmierć. Kojarzy się ze śmiercią, z czyhającym niebezpieczeństwem.
- b) Przytoczone przykłady potwierdzają, że zejście w dół jest dla człowieka wartością pozytywną, oznacza próbę sił, nowe wyzwanie, samopoznanie i wzmocnienie siebie. Nie musi oznaczać końca wszystkiego, śmierci.

Po co nam dzisiaj zasada *decorum*?

O zasadzie *decorum* mówimy nie tylko podczas omawiania *Poetyki* Arystotelesa. Zasada dostosowania formy wypowiedzi do tematu jest niezwykle istotna również podczas wygłaszania wypowiedzi argumentacyjnej, zwracamy zatem uwagę na jej zachowywanie. Wbrew pozorom jest to bardzo ważne zagadnienie, gdyż w dzisiejszych czasach obserwujemy, szczególnie wśród młodych osób, tendencję do nadmiernego spoufalania się, protekcyjnego traktowania osób starszych, zasłużonych lub stojących znacznie wyżej w hierarchii zawodowej. Uwrażliwiamy uczniów na to zjawisko społeczno-obyczajowe. Możesz omówić z uczniami stosowanie właściwego stylu w wypowiedziach, wykorzystując poniższe ćwiczenie.

ĆWICZENIE 21.



POLECENIE DLA UCZNIA:

Przeczytaj poniższy tekst i powiedz, na czym polega jego niestosowność.

Podsumowując moje rozważania, chciałbym powtórzyć jeszcze raz, że motyw „schodzenia” może budzić różne skojarzenia, zarówno negatywne, jak i pozytywne. Mam nadzieję, że moja wypowiedź jest w porządku, dziękuję komisji za uwagę i liczę na przychyłność.

Sztuka prezentowania tematu a mowa ciała

Bardzo cenna będzie informacja zwrotna udzielona przez klasę: jak słuchało się wypowiedzi, nad czym uczeń musi popracować – np. płynność wypowiedzi, rodzaje argumentów, kompozycja wypowiedzi, umiejętność posługiwania się konspektem, intonacja głosu, mowa ciała. Możesz przygotować kartę oceny, w której wyszczególnisz wskazane elementy. Możesz również zaproponować uczniom wspólne opracowanie kodeksu dobrego mówcy, w którym znajdą się m.in. następujące zapisy: trzymaj się ściśle planu wypowiedzi, nie rób dygresji, mów wyraźnie, zachowaj odpowiednią postawę, nie gestykuluj nadmiernie, pamiętaj o zwrotach grzecznościowych. Następne zasady uczniowie będą mogli dopisywać, słuchając kolejnych wystąpień przy okazji realizacji innych tematów. Warto podsunąć uczniom pomysł, aby przed wygłaszaniem wypowiedzi na lekcji nagrywali swoje wystąpienie w domu i analizowali, co jeszcze należy poprawić.

VI. Od czytania do pisania – tworzenie wypowiedzi pisemnej na poziomie podstawowym

W poprzednich rozdziałach pojawiły się zadania dotyczące analizy i interpretacji tekstów poetyckich oraz tworzenia wypowiedzi ustnej. Poniższy rozdział zawiera propozycje ćwiczeń, które są związane z konstruowaniem wypowiedzi pisemnej – interpretacji utworu poetyckiego. Aby stworzyć taką wypowiedź, należy posługiwać się odpowiednią terminologią z zakresu teorii literatury, wykorzystywać zarówno wiedzę teoretycznoliteracką, jak i historycznoliteracką, odwoływać się do odpowiednich kontekstów.

Zamieszczone w tym rozdziale tabele oraz karta pracy mają charakter uniwersalny – można je wykorzystywać do analizy dowolnych utworów lirycznych, przygotowując młodzież do napisania interpretacji wiersza. Zaproponowane przez nas ćwiczenia dotyczą poniższego tematu wypracowania.

Zinterpretuj podany utwór. Postaw tezę interpretacyjną i uzasadnij ją. Twoja praca powinna liczyć co najmniej 250 słów.

Tadeusz Różewicz

Kasztan

Najsmutniej jest wyjechać
z domu jesiennym rankiem
gdy nic nie wróży rychłego powrotu

Kasztan przed domem zasadzony
przez ojca rośnie w naszych oczach

matka jest mała
i można ją nosić na rękach

na półce stoją słoiki
w których konfitury
jak boginie ze słodkimi ustami
zachowały smak
wiecznej młodości

wojsko w rogu szuflady już
do końca świata będzie ołowiane

a Bóg wszechmocny który mieszał
gorycz do słodczy
wisi na ścianie bezradny
i źle namalowany

Dzieciństwo jest jak zatarte oblicze
na złotej monecie która dźwięczy
czysto.

Interpretacja wiersza, którego dotyczy temat wypracowania

Zanim udzielisz uczniom wskazówek, jak napisać tekst argumentacyjny będący interpretacją utworu poetyckiego, przeprowadź z nimi interpretację wiersza, którego dotyczy temat wypracowania, czyli zacznij od czytania. Możesz posłużyć się kartą pracy *Interpretacja utworu literackiego* lub przeprowadzić ćwiczenie z wykorzystaniem tabeli 17.

Karta pracy *Interpretacja utworu literackiego*

1. Przeczytaj uważnie wiersz, najlepiej kilkakrotnie.
2. Przypomnij sobie, czy znasz inne utwory autora podanego wiersza.
3. Zastanów się nad znaczeniem tytułu.
4. Określ temat wiersza i dominantę kompozycyjną.
5. Kim jest podmiot liryczny wiersza?
6. Kim jest adresat liryczny wiersza?
7. Określ sytuację liryczną.
8. Zbadaj motywy, symbole, słowa-kłucze.
9. Zwróć uwagę na typ wiersza – gatunek poetycki, rodzaj liryki.
10. Przedstaw wnioski.

ĆWICZENIE 22.



WSKAZÓWKI DLA NAUCZYCIELA:

Rozdaj uczniom tabelę 17., która posłuży do interpretacji wiersza Tadeusza Różewicza *Kasztan*. Możesz zlecić pracę indywidualną, grupową lub pracować z całą klasą.



POLECENIE DLA UCZNIĄ:

Przeczytaj wiersz Tadeusza Różewicza *Kasztan* i uzupełnij tabelę.

Tabela 17.

Kategorie	Odpowiedzi dotyczące wiersza Tadeusza Różewicza <i>Kasztan</i>
Określ podmiot liryczny wiersza.	mężczyzna, związany z domem rodzinnym
Określ relacje pomiędzy podmiotem lirycznym a autorem.	Podmiot liryczny nie jest tożsamy z autorem, choć autor może wykorzystywać własne wspomnienia z domu rodzinnego.
Określ adresata lirycznego.	nieokreślony
Wskaż rodzaj liryki, jaki reprezentuje wiersz.	liryka pośrednia, refleksyjna
Co jest tematem wiersza?	wspomnienia dotyczące dzieciństwa, domu, rodziców, przedmiotów bliskich bohaterowi
Jaka sytuacja liryczna jest opisana w utworze?	wyjazd z domu rodzinnego – jesienią, rankiem – i towarzyszące temu refleksje
Jaki jest nastrój wiersza?	smutny, refleksyjny
Jaka jest forma wypowiedzi?	retrospekcja; układ stroficzny wiersza
Jakie środki stylistyczne występują w utworze?	porównania, epitety
Wypisz słowa-kлючe, symbole.	matka, ojciec, kasztan, moneta, bogini
Jaki jest kontekst wypowiedzi?	dzieciństwo – dojrzałość Kontekst biograficzny – Tadeusz Różewicz przeżył II wojnę światową, wiersz <i>Kasztan</i> pochodzi z tomu <i>Czerwona rękawiczka</i> wydanego w 1948 r.
Sformułuj wnioski.	Dzieciństwo to okres w życiu człowieka, do którego wraca się we wspomnieniach, jest kojarzone z Arkadią, szczęściem, poczuciem bezpieczeństwa i harmonią.

Odczytywanie tematu, stawianie tezy interpretacyjnej i formułowanie argumentów

Analizę i interpretację wiersza ćwiczymy na lekcjach, podczas których młodzież przygotowuje wypowiedzi dotyczące utworów poetyckich. Często uczniowie potrafią zinterpretować wiersz i omówić poszczególne kategorie, ale mają kłopot z napisaniem tekstu argumentacyjnego, który jest interpretacją utworu poetyckiego. Aby oswoić ich z pisaniem interpretacji, możemy zaproponować kolejne ćwiczenia.

ĆWICZENIE 23.



WSKAZÓWKI DLA NAUCZYCIELA:

Rozdaj uczniom kartki z tematem egzaminacyjnym ze s. 49 oraz wierszem Tadeusza Różewicza *Kasztan*. Wykorzystując rzutnik lub tablicę multimedialną, wyświetl niżej sformułowane polecenie dla ucznia i wykonaj je z młodzieżą.



POLECENIE DLA UCZNIĄ:

Przeczytaj uważnie temat. Wymień czasowniki, które wskazują na to, jakie czynności musisz wykonać. Zastanów się, o jakich elementach pracy pisemnej nie możesz zapomnieć.



ODPOWIEDŹ:

1. Czasowniki: zinterpretuj (utwór), postaw (hipotezę interpretacyjną) i uzasadnij (tezę).
2. Niezbędnymi elementami pracy pisemnej są hipoteza/teza interpretacyjna oraz jej uzasadnienie.

ĆWICZENIE 24.



POLECENIE DLA UCZNIĄ:

Uzupełnij tabelę. Postaw tezę do tematu: **Zinterpretuj podany utwór (*Kasztan* Tadeusza Różewicza). Postaw tezę interpretacyjną i uzasadnij ją. Twoja praca powinna liczyć co najmniej 250 słów.** Sformułuj trzy argumenty uzasadniające postawioną tezę.



PRZYKŁADOWE ODPOWIEDZI:

Tabela 18a. Poprawna odpowiedź

Teza	Argumenty		
	Kategorie		
	Podmiot liryczny	Typ liryki	Sytuacja liryczna
Wiersz ukazuje tęsknotę za dzieciństwem, które z perspektywy czasu wydaje się najszczęśliwszym okresem w życiu.	mężczyzna snujący refleksje dotyczące dzieciństwa, domu rodzinnego, rodziców i przestrzeni, w której żył	liryka pośrednia, refleksyjna	sytuacja wyjazdu bez nadziei na szybki powrót, tęsknota, melancholia, smutek

Tabela 18b. Odpowiedź zawierająca błędy

Teza	Argumenty		
	Kategorie		
	Podmiot liryczny	Typ liryki	Sytuacja liryczna
Wiersz Tadeusza Różewicza jest próbą oczyszczenia się poety z traumy wojennej.	Osoba mówiąca tożsama z autorem wiersza – to mężczyzna, który przeżył koszmar wojny. Kontekst: data wydania tomu, z którego pochodzi wiersz (<i>Czerwona rękawiczka</i> , 1948), oraz biografia poety.	liryka pośrednia, liryka maski	Jesienny poranek – wrzesień 1939 r. Podmiot liryczny wyjeżdża na wojnę, porzuca bezpieczny dom i udaje się na tułaczkę, gdzie harmonia zostanie zastąpiona chaosem, śmiercią, tragedią.

Powyższa tabela zawiera tezę dyskusyjną, choć możliwą do przyjęcia. Nieakceptowalne są jednak argumenty sformułowane na podstawie informacji spoza tekstu. Jest to nadinterpretacja.

ĆWICZENIE 25.



WSKAZÓWKI DLA NAUCZYCIELA:

Rozdaj uczniom fragmenty dwóch wypracowań napisanych w oparciu o tezy i argumentację z dwóch wersji tabeli 18. Zadanie uczniów polega na ich przeczytaniu, zdecydowaniu, który fragment jest poprawny, oraz uzasadnieniu swojego wyboru.



POLECENIE DLA UCZNIĄ:

Przeczytaj fragmenty dwóch wypracowań. Zdecyduj, w którym właściwie postawiono tezę i dobrano do niej argumenty. Uzasadnij, na jakiej podstawie wykluczyłeś jeden z fragmentów.

Przykładowe fragmenty wypracowań:

Przykład I

Tadeusz Różewicz w wierszu *Kasztan* ukazuje tęsknotę bohatera za dzieciństwem, które z perspektywy czasu wydaje się najszcześniejszym okresem w życiu.

Świadczy o tym m.in. konstrukcja podmiotu lirycznego, który – najprawdopodobniej już jako dorosły mężczyzna – wspomina zabawki z dzieciństwa, czyli „ołowiane wojsko”. Bohatera wiersza nie możemy utożsamiać z autorem, choć być może poeta wykorzystał swoje przeżycia w konstruowaniu utworu i podmiotu lirycznego. Poza tym doświadczenie wyjazdu, pozostawienia domu rodzinnego to doświadczenie egzystencjalne prawie każdego człowieka, który wyjeżdża do szkoły, na studia lub opuszcza gniazdo rodzinne

w momencie zawarcia małżeństwa. Nie wiemy, z jakiego powodu bohater musiał opuścić swój dom, ale z pewnością było to dla niego przykre doświadczenie.

Do prezentowania wspomnień i analizy sytuacji w domu rodzinnym doskonale nadaje się wybrany przez Różewicza typ liryki – liryka pośrednia, a także liryka refleksyjna. Liryka pośrednia wskazuje, że opisywana sytuacja może dotyczyć każdego z nas, natomiast liryka refleksyjna wprowadza nie tylko element refleksji, lecz także retrospekcję. Mężczyzna opisuje wizerunki rodziców i domu z perspektywy czasowej.

Nie tylko typ liryki podkreśla tęsknotę za dzieciństwem, służy temu również sytuacja liryczna przedstawiona w wierszu, a mianowicie moment wyjazdu, opuszczenia rodzinnego gniazda, który jest niezwykle traumatyczny dla bohatera, ponieważ rozstaje się on z przestrzenią, ludźmi, przedmiotami, które budowały przez lata jego bezpieczny, przyjazny świat.

Przykład II

Wiersz Tadeusza Różewicza to próba oczyszczenia się poety z traumy wojennej. Sformułowanie takiej tezy jest możliwe dzięki wykorzystaniu kontekstu biograficznego – wiemy, że autor przeżył wojnę i doświadczył jej okrucieństwa. W tomiku poezji z 1948 r. musiał zawrzeć wiersze, które były próbą przepracowania doświadczeń wojennych.

W związku z tym konstrukcja podmiotu lirycznego, mężczyzny, który wspomina, jak to rankiem wyrusza na wojnę, jest podporządkowana procesowi asymilacji trudnych doświadczeń. Podmiotem lirycznym jest sam autor, który wyraża przeżycia całego pokolenia Kolumbów, zmuszonego do zmierzenia się z najtrudniejszym wyzwaniem – poświęceniem życia dla ojczyzny.

Oprócz konstrukcji podmiotu lirycznego tematowi wojny podporządkowany jest rodzaj liryki. Jest to liryka maski – autor przywdziewa maskę dziecka, aby uchronić się przed myśleniem destrukcyjnym, aby zapomnieć o śmierci, ludobójstwie, faszyzmie. Są to przeżycia, do których trudno powrócić we wspomnieniach.

Autor woli wspominać dom rodzinny, matkę, ojca, ale najboleśniejszym wspomnieniem jest opuszczenie domu w 1939 r. „Polska jesień” to niezwykle dramatyczny czas, tracimy nadzieję, musimy przyjąć porażkę, doświadczamy napaści Niemców na Polskę 1 września i ataku Związku Sowieckiego 17 września 1939 r.



PRZYKŁADOWA ODPOWIEŹ:

W II fragmencie wypracowania została błędnie postawiona teza. Autor pracy dokonał nadinterpretacji tekstu. W wierszu nie mowy o „polskiej jesieni” oraz datach wkroczenia Niemców i Rosjan na teren Polski. Z treści wiersza nie wynika, że podmiot liryczny wyprawia się na wojnę ani że próbuje zapomnieć o ludobójstwie. Nieuzasadnione jest zatem rozpoznanie w wierszu liryki maski.

Kompozycja wypracowania

Warto zwrócić uwagę uczniów na to, że kompozycja pracy pisemnej będącej interpretacją wiersza nie jest ściśle określona i nie musi realizować schematu: wstęp, teza, argumentacja, wnioski. Praca może rozpoczynać się np. od postawienia tezy. Przećwicz z uczniami zasady komponowania wypracowania – skorzystaj z naszych propozycji.

ĆWICZENIE 26.



WSKAZÓWKI DLA NAUCZYCIELA:

Wydrukuj w kilku egzemplarzach przykładowe wypracowanie – interpretację wiersza z *Informatora o egzaminie maturalnym z języka polskiego od roku szkolnego 2014/2015* (CKE, 2013). Potnij wydruki na fragmenty. Podziel uczniów na grupy i rozdaj każdej z nich pocięty tekst. Zadaniem uczniów jest ułożenie fragmentów pracy w logiczną całość.



POLECENIE DLA UCZNIĄ:

Ułóż fragmenty wypracowania w logiczną całość.

ĆWICZENIE 27.



WSKAZÓWKI DLA NAUCZYCIELA:

Podziel uczniów na grupy i rozdaj każdej z nich fragment wypracowania. Poleć im ponumerowanie akapitów tak, żeby tekst stanowił spójną całość.



POLECENIE DLA UCZNIĄ:

W otrzymanym tekście ponumeruj poszczególne akapity według kolejności.



TEKST ĆWICZENIOWY ZAWIERAJACY ODPOWIEDŹ:

3. W ostatniej zwrotce poeta porównuje dzieciństwo do „zatartego oblicza na złotej monecie, która dźwięczy czysto”. Podkreśla w ten sposób wartość dzieciństwa („złota moneta”) oraz dystans, jaki dzieli człowieka dorosłego od początków jego życia („zatarte oblicze”). Niektóre obrazy zacierają się w pamięci, następuje proces mityzacji. Dzieciństwo to także okres niewinności, czystości, szczyrych idei i prostoty.
4. Podsumowując, wiersz Tadeusza Różewicza przedstawia moment przejścia, przekroczenia granicy pomiędzy dzieciństwem a dorosłością. Jest to niejako inicjacja w dorosłość, bezpowrotne porzucenie wartości, za którymi tęskni bohater. Wchodzi w dorosłe, niepewne życie, w którym spodziewa się chaosu, braku poczucia bezpieczeństwa. Dzieciństwo od tej pory będzie dla niego obszarem wspomnień, refleksji, swego rodzaju kapitałem na przyszłość, z którego będzie mógł czerpać moc i siłę do walki z problemami, jakie pojawią się w jego życiu. Może to być zetknięcie z wojną, na to

wskazywałby kontekst biograficzny, a także w wymiarze uniwersalnym – zetknięcie z szarą rzeczywistością dnia codziennego.

1. Ten szczęśliwy obraz zostaje zaburzony poprzez wyjazd, opuszczenie rodzinnego gniazda pewnego jesiennego poranka. Jest to przeżycie „najsmutniejsze”, gdyż bohater musi przekroczyć granicę znanego, oswojonego. Wyjeżdża jesienią, która z jednej strony jest porą roku kojarzoną ze smutkiem, przemijaniem, a z drugiej – porą zbioru plonów, z których matka być może zrobi kolejne zapasy konfitur. Bohater ma świadomość, że „nic nie wróży rychłego powrotu”, wyjeżdża w nieznany, obcy mu świat, pozostawia rodziców, dom i przedmioty, które były mu najbliższe, towarzyszyły szczęśliwemu dzieciństwu.
2. Sadzenie drzewa to obszar działalności ojca, który zajmuje się domostwem, wykonuje prace wokół budynku mieszkalnego, troszczy się w ten sposób o rodzinę, zabezpiecza jej byt. Matka wykonuje czynności mające na celu zapewnienie rodzinie dobrego jedzenia, nieprzypadkowo pojawiają się w wierszu konfitury, rarytasy spiżarni, po których chętnie sięgają dzieci. O zaletach ich smaku może świadczyć porównanie słoików konfitur z boginiami („jak boginie ze słodkimi ustami”). Boginią ze słodkimi ustami może być piękna młoda matka, która obdziela swoje dzieci słodkimi konfiturami i pocałunkami. Smak i obraz wiecznej młodości zachowują przetworzone owoce i postać matki we wspomnieniach bohatera.

Terminy teoretycznoliterackie, motywy, symbole

ĆWICZENIE 28.



POLECENIE DLA UCZNIĄ:

Uzupełnij luki we fragmentach interpretacji wiersza Tadeusza Różewicza *Kasztan*. Wstaw nazwy środków stylistycznych, gatunków literackich, nazwij rodzaj liryki, motywy i symbole.

Tekst ćwiczeniowy zawierający odpowiedzi:

Utwór reprezentuje typ **liryki refleksyjnej**, gdyż pojawia się w nim wiele przemyśleń, znaków i symboli, które określają postawę mężczyzny – zapamiętywanie szczegółów, syntetyzowanie różnych elementów rzeczywistości, porównywanie dawnych i obecnych znaczeń elementów domostwa. Bohater wiersza, tożsamy z **osobą mówiącą**, czuje się głęboko zakorzeniony w świecie rodziny, o czym świadczy przywołanie postaci matki, o której mówi z czułością „matka jest mała / i można ją nosić na rękach”, oraz ojca, który w pobliżu domu zasadził drzewo – kasztanowiec, nazywany potocznie kasztanem.

(...)

Drzewo jest symbolem **zakorzenia ludzi w przestrzeni**, w której przyszło im żyć, daje poczucie ciągłości, kiedy obserwują jego wzrost, a także osłania przed słońcem, pozwala obserwować, w jaki sposób zmienia się przyroda, nastają kolejne pory roku. W poezji możemy obserwować bardzo wiele takich wizerunków domu i drzewa, chociażby w poezji Jana Kochanowskiego **we fraszce *Na lipę***. Z kolei wizerunek drzew o zachodzie

słońca, przedstawiony w wierszu Leopolda Staffa *Wysokie drzewa*, nie tylko ewokuje w podmiocie lirycznym przeżycia estetyczne, lecz także wywołuje w nim silne emocje.

(...)

Kasztanowiec oraz owoce wykorzystywane do robienia przetworów pochodzą z ogrodu, czyli tej przestrzeni w obrębie domu, która odwzorowuje symbolicznie przestrzeń **Edenu** lub **Arkadii**. Te miejsca nacechowane są dodatnio, tworzą idylliczną przestrzeń kraju dzieciństwa. Rodzice wykonują przypisane im przez tradycję prace i odgrywają ważną rolę w życiu bohatera, tworząc atmosferę miłości, poczucia bezpieczeństwa i harmonii.

Poprawność stylistyczna

ĆWICZENIE 29.



POLECENIE DLA UCZNIĄ:

Przeczytaj fragment interpretacji wiersza Tadeusza Różewicza *Kasztan*. Zastąp synonimami wyrazy powtarzające się w tekście. Wykorzystaj *Słownik synonimów*, aby poprawić błędy.

Tekst z zaznaczonymi powtórzeniami wyrazowymi:

Opisywane przedmioty to dziecięce, **chłopięce** zabawki, **ołowiane wojsko**, które **chłopiec** z pieczołowitością przechowuje w rogu szuflady: „**wojsko** (...) już do końca świata będzie **ołowiane**”. Powyższy fragment wskazuje na to, że podmiot liryczny tworzy z obrazów dzieciństwa swego rodzaju matryce, które pozostają w naszej pamięci i stają się swoistymi punktami odniesienia, na podstawie których budujemy własną wizję świata. W przestrzeni domu odnajdujemy także element *sacrum*, święty obrazek – wizerunek **Boga**, który jest „źle namalowany”. To spostrzeżenie **dorosłego człowieka**, który potrafi już ocenić wartość estetyczną **obrazu**. **Bóg** z **obrazu** jest wszechmocny, ale nie potrafi zatrzymać **dorosłego człowieka**, zmienić losu, dlatego pojawia się słowo „**bezzadny**” w odniesieniu do **Boga**, a jego **bezzadność** zostaje zestawiona z **bezzadnością** wykonania wizerunku przez malarza.



PRZYKŁADOWE ODPOWIEDZI:

Opisywane przedmioty to dziecięce, **chłopięce** zabawki, **żołnierzyki**, które **bohater** z pieczołowitością przechowuje w rogu szuflady: „**wojsko** (...) już do końca świata będzie **ołowiane**”. Powyższy fragment wskazuje na to, że podmiot liryczny tworzy z obrazów dzieciństwa swego rodzaju matryce, które pozostają w naszej pamięci i stają się swoistymi punktami odniesienia, na podstawie których budujemy własną wizję świata. W przestrzeni domu odnajdujemy także element *sacrum*, święty obrazek – wizerunek **Najwyższego**, który jest „źle namalowany”. To spostrzeżenie **dojrzałego mężczyzny**, który potrafi już ocenić wartość estetyczną **dzieła**. **Bóg** z **obrazu** jest wszechmocny, ale nie potrafi zatrzymać **dorosłego człowieka**, zmienić losu, dlatego pojawia się słowo „**bezzadny**” w odniesieniu do **Stwórcy**, a jego **bezsilność** zestawiona zostaje z **nieporadnością** wykonania wizerunku przez malarza.

VII. Trening czyni mistrza pióra – tworzenie wypowiedzi pisemnej na poziomie rozszerzonym

Zanim przejdziemy do formułowania wypowiedzi pisemnej, należy stworzyć jej przejrzysty plan. Jak porównać dwa teksty poetyckie? Jakimi kryteriami się kierować, jak zestawić utwory liryczne, które z natury są oryginalne i niepowtarzalne? Pamiętajmy też o tym, że wypowiedź na poziomie rozszerzonym może mieć nieco bardziej swobodny charakter: zamiast typowej rozprawki może przyjąć formę szkicu lub eseju.

ĆWICZENIE 30.



WSKAZÓWKI DLA NAUCZYCIELA:

Poleć uczniom ciche przeczytanie tematu wypracowania oraz obu wierszy. Przeczytaj głośno temat wypracowania, poleć wskazanym uczniom przeczytanie tekstów. Zwróć uwagę na to, że temat nie narzuca kierunku interpretacji, uczniowie mają dużą dowolność. Aby zrealizować zadanie, należy jednak wskazać pewne kategorie wspólne i zbadać je w obu tekstach.



POLECENIE DLA UCZNIĄ:

Przeczytaj temat wypracowania. Zapoznaj się z tekstami poetyckimi.

Temat: Dokonaj interpretacji porównawczej dwóch utworów. Twoja praca powinna liczyć co najmniej 300 słów.

Czesław Miłosz

Ars poetica?

Zawsze tęskniłem do formy bardziej pojemnej,
która nie byłaby zanadto poezją ani zanadto prozą
i pozwoliłaby się porozumieć nie narażając nikogo,
autora ni czytelnika, na męki wyższego rzędu.

W samej istocie poezji jest coś nieprzystojnego:
powstaje z nas rzecz o której nie wiedzieliśmy, że w nas jest,
więc mrugamy oczami, jakby wyskoczył tygrys
i stał w świetle, ogonem bijąc się po bokach.

Dlatego słusznie się mówi, że dyktuje poezją dajmonion,
choć przesadza się utrzymując, że jest na pewno aniołem.
Trudno pojąć skąd się bierze ta duma poetów
jeżeli wstyd im nieraz, że widać ich słabość.

Jaki rozumny człowiek zechce być państwem demonów,
które rządzą się w nim jak u siebie, przemawiają mnóstwem języków,

a jakby nie dosyć im było skraćć jego usta i rękę
próbują dla swojej wygody zmieniać jego los?

Ponieważ co chorobliwe jest dzisiaj cenione,
ktoś może myśleć, że tylko żartuję
albo że wynalazłem jeszcze jeden sposób
żeby wychwalać Sztukę za pomocą ironii.

Był czas, kiedy czytano tylko mądre książki
pomagające znosić ból oraz nieszczęście.
To jednak nie to samo co zaglądać w tysiąc
dzieł pochodzących prosto z psychiatrycznej kliniki.
A przecie świat jest inny niż nam się wydaje
i my jesteśmy inni niż w naszym bredzeniu.
Ludzie więc zachowują milczącą uczciwość,
tak zyskując szacunek krewnych i sąsiadów.

Ten pożytek z poezji, że nam przypomina
jak trudno jest pozostać tą samą osobą,
bo dom nasz jest otwarty, we drzwiach nie ma klucza
a niewidzialni goście wchodzą i wychodzą.

Co tutaj opowiadam, poezją, zgoła, nie jest.
Bo wiersze wolno pisać rzadko i niechętnie,
pod nieznośnym przymusem i tylko z nadzieją,
że dobre, nie złe duchy, mają w nas instrument.

Marcin Świetlicki
Wiersz bez światła

Nie, nie napiszę listu. Światło nam umarło,
śmierdzi po śmierci naftą. Światło zmarło. Światło
nam wyłączyli urzędnicy. Pan kierownik przyszedł
z fizycznym i wyłączył. Bo żyjemy w grzechu,
nijak za to nie płacąc, więc znaleźli sposób,
żebyśmy zapłacili – wyłączając światło.

Ciekawy eksperyment. Telewizor umarł.
Nie żałujemy nazbyt. Jedyne mankament,
że już nic nie zagłusza szczekania sąsiadek.
Ale za to kochamy się głośniej. I bardziej.

Ciekawy eksperyment. Jest tak, że się wszystka
elektryczność skończyła, lecz nie tylko ona,
także i w innych światłach trwa powolna czystka,
zapałki nie chcą płonąć, przemokły, i kota

oczy nie świecą nazbyt w tych ciemnościach,
zimnościach, piwnicznościach, w których stanął dom.

A więc światło umarło, Wiele martwych światła
leży przede mną, w tym bezkształtnym mroku.
Ze wszystkiego się zawsze uda robić wiersze,
z martwego światła także. Nawet jest pożytek
z ujadania sąsiadek. Z pana kierownika,
który się niebezpiecznie w Pana Boga bawi.

ĆWICZENIE 31.



WSKAZÓWKI DLA NAUCZYCIELA:

Rozdaj uczniom tabelę 19. do uzupełnienia oraz kolorowe mazaki – zaproponuj pracę w parach lub grupach. Poleć uczniom, aby po uzupełnieniu tabeli zaznaczyli na kolorowo obszary, które są wspólne dla obu wierszy.



POLECENIE DLA UCZNIĄ:

Uzupełnij tabelę służącą porównaniu *Wiersza bez światła* Marcina Świetlickiego oraz *Ars poetica*? Czesława Miłosza. W uzupełnionej tabeli zaznacz na kolorowo elementy, które są wspólne dla obu wierszy.

Proponujemy, aby wykorzystać **kartę pracy** dotyczącą poetyki zamieszczoną w rozdziale III i rozbudować ją o ewentualne kategorie z zakresu interpretacji. Oto przykładowy zestaw odpowiedzi.



PRZYKŁADOWE ODPOWIEDZI:

Tabela 19.

Kategoria	<i>Ars poetica</i> ?	<i>Wiersz bez światła</i>
Rodzaj liryki	liryka bezpośrednia – „zawsze tęskniłem...”	liryka bezpośrednia – „nie napiszę listu”
Relacja pomiędzy podmiotem lirycznym a autorem	liryka osobista – podmiot liryczny to poeta tożsamy z autorem	liryka osobista – podmiot liryczny to poeta tożsamy z autorem
Postawa poety	Mędrzec-filozof, który o pisaniu poezji wie najwięcej; snuje rozważania na temat istoty poezji, roli poety i otaczającego świata.	Kontestator – przeciwstawia się zjawiskom zachodzącym w świecie, swój bunt wyraża w wierszu dwukrotnym powtórzeniem słowa „nie”; protestuje przeciwko ignorancji i bezduszności urzędników, absurdowi egzystencji.

Adresat	słuchacze, czytelnicy	bliżej nieokreślony, każdy odbiorca wiersza
Temat	obraz świata, rola poety i poezji, czym jest tworzenie poezji	obraz świata, rola poety i poezji, co jest tworzywem poezji
Forma wypowiedzi	Na początku podmiot liryczny wypowiada się we własnym imieniu, stosując czasowniki w 1. os. l. poj.; następnie zwraca się do adresatów i utożsamia z nimi, używając zaimków „my”, „nas”.	Brak określonych zwrotów do adresata, podmiot liryczny mówi o sobie i opisuje świat z własnej, subiektywnej perspektywy.
Sytuacja liryczna	Podmiot liryczny wygłasza prelekcję, brak informacji umożliwiających określenie miejsca i czasu wypowiedzi, uniwersalizm.	Podmiot liryczny znajduje się w mieszkaniu, w którym odcięto światło; operowanie konkretem, mieszkanie, prawdopodobnie w bloku lub kamienicy zamieszkaney przez osoby nieopłacające rachunków za energię elektryczną; sensualne obrazy: ciemno, zimno, wilgoć, słychać nieprzyjemne głosy za ścianą.
Kontekst historyczny/ społeczny	Ogólne odwołanie do czasu, w którym czytano tylko mądre książki – być może zabory, okres wojny i okupacji. Uniwersalizm wypowiedzi.	Poeta – reprezentant pokolenia „bruLionu”; realia życia ludzi z nizin społecznych, bezdusność urzędników, absurd sprawowania władzy, brak zainteresowania ludźmi potrzebującymi pomocy po transformacji ustrojowej w 1989 r.
Forma wypowiedzi	Wiersz zbliżony do prozy, poszczególne zdania mogłyby być zapisane w formie ciągłej, wywód, rozważania skierowane do adresatów.	Wiersz zbliżony do prozy, poszczególne zdania mogłyby być zapisane w formie ciągłej.
Styl wypowiedzi, środki językowe	Język poety intelektualisty, mędrca, nasycony treścią, ale komunikatywny, przetykany żartobliwymi określeniami; umiar, stosowność, zdania wielokrotnie złożone, zawierają liczne wtrącenia.	Język, jakim operuje poeta, wyraża jego utożsamianie się z ludźmi z nizin społecznych, mieszkańcami kamienicy, którzy nie płacą rachunków, stąd w wypowiedzi krótkie zdania, oddzielane kropkami, często anakoluty, przenoszenie czasownika na koniec wypowiedzenia, co jest pewną manierą artystyczną.

Słowa-klucze	wiersz, świat, poeta, dom, klucz, drzwi	nie, światło, pan kierownik, eksperyment, umarło
Konteksty filozoficzne	dajmonion – głos wewnętrzny istniejący w człowieku, nawiązanie do filozofii Platona	światłość – nawiązanie do toposu genezyjskiego i motywu Boga Stwórcy
Obraz świata i człowieka	Negatywny: „co chorobliwe jest dzisiaj cenione”, niebezpieczny, zagrażający człowiekowi z powodu łatwego dostępu do rzeczy złych. Obraz świata przeciwstawiony ideałom dobra i piękna – greckie <i>kalokagatia</i> ; człowiek często nie wie, co w nim tkwi: „powstaje z nas rzecz, o której nie wiedzieliśmy, że w nas jest”, nie zastanawia się nad naturą i źródłem zła.	Pesymistyczny obraz świata, w którym dokonano eksperymentu, zniszczono wartości moralne – „światłość”, a urzędnicy stanowią o życiu ludzi. Świat, w którym nie liczy się drugi człowiek; człowiek pozostaje w sidłach systemu społeczno-politycznego.
Rola poety i poezji	Poeta przypomina o tym, jak trudno jest pozostać tą samą osobą; pisać tylko pod wpływem sił dobra, brać odpowiedzialność za słowo.	Poezja może powstawać bez światła, ale będzie to poezja tak mroczna i przygnębiająca jak mieszkanie, w którym wyłączono prąd; poeta nie godzi się na „robienie wierszy ze wszystkiego, nawet z martwego światła”. Pisanie wierszy nie może być dziełem przypadku, zwykłą czynnością wykonywaną w przekonaniu, że może coś się uda zrobić, coś powstanie; nonkonformizm; poezja obrazuje świat, w którym poeta żyje.
Tytuł	Wskazuje na tematykę poezji, zakończony znakiem zapytania wyraża powątpiewanie poety w tradycyjne rozumienie sztuki poetyckiej.	Tytuł wydobywa paradoksalność i metaforyczność sytuacji wyłączenia prądu w mieszkaniu.
Wniosek	Miłosz – poeta klasycyzmu i obrońca wartości moralnych – przypomina o konieczności zachowania ładu i porządku w świecie, o tym, że człowiek musi poznawać siebie i pracować nad sobą, w szczególności gdy jest artystą.	Świetlicki – poeta należący do pokolenia „bruLionu” – wyraża niezgodę na zastany świat, obnaża jego fałsz, niesprawiedliwość.

Konstruowanie planu wypowiedzi

Po omówieniu tabeli 19. i zwróceniu uwagi na to, że więcej elementów różni te wiersze niż łączy, skonstruuj z uczniami plan wypowiedzi.

Podstawową czynnością jest sformułowanie **tezy** interpretacyjnej. Może ona pojawić się na początku wypracowania, ale równie dobrze w środku. Ważne jest, aby uczeń postawił tezę, dla której znajdzie odpowiednie argumenty. Zbyt wąska teza może nastęrczać problemów ze znalezieniem argumentów na jej uzasadnienie. Z kolei teza zbyt ogólna jest trudna do udowodnienia, gdyż potrzeba zbyt wielu przykładów, aby ją potwierdzić. Tabela 20. zawiera kilka propozycji poprawnie i niepoprawnie sformułowanych tez.

Tabela 20.

Przykładowa teza	Ocena tezy
Wiersze Czesława Miłosza i Marcina Świetlickiego zostały poświęcone rozważaniom na temat roli poezji, statusu artysty i przemian zachodzących we współczesnym świecie.	Teza właściwa, pozwala na porównanie utworów poetyckich w różnych aspektach.
Utwory Czesława Miłosza i Marcina Świetlickiego wyrażają niepokój poetów o moralny kształt świata.	Wąska teza, trudniej będzie znaleźć do niej więcej argumentów.
Utwory Czesława Miłosza i Marcina Świetlickiego udzielają odpowiedzi na pytanie, kim jest dzisiaj poeta.	Wąska teza, trudniej będzie znaleźć do niej więcej argumentów.
Wiersze Czesława Miłosza i Marcina Świetlickiego całkowicie się od siebie różnią.	Zbyt ogólna teza, potrzeba wielu argumentów, w zasadzie należałoby porównać wiersze we wszystkich aspektach.
Wiersze Czesława Miłosza i Marcina Świetlickiego skupiają się wokół odpowiedzi na pytanie, czym jest w dzisiejszych czasach sztuka poetycka.	Teza poprawna, wybieramy jako argumenty tylko część elementów z tabeli 19.
Wiersze Czesława Miłosza i Marcina Świetlickiego łączy fakt, że powstały po II wojnie światowej.	Na bazie takiego stwierdzenia trudno budować dłuższą wypowiedź.

ĆWICZENIE 32.



WSKAZÓWKI DLA NAUCZYCIELA:

Podziel klasę na zespoły, każdemu z nich przydziel jedną z dwóch poprawnych tez z tabeli 20. i poleć znalezienie uzasadniających ją argumentów w oparciu o uzupełnioną przez nich wcześniej tabelę 19. Możesz również rozdać uczniom uzupełnioną tabelę 19. z poradnika. Pamiętaj, że uczeń nie musi wykorzystać w argumentacji wszystkich kategorii z tej tabeli. Jest ona jedynie propozycją, którą można uzupełnić o inne elementy.



POLECENIE DLA UCZNIĄ:

Zapoznaj się z podaną tezą wypracowania. Przeanalizuj zapisy tabeli, w której porównywałeś wiersze Czesława Miłosza i Marcina Świetlickiego. Wybierz te sformułowania i wnioski, które stanowią potwierdzenie postawionej tezy. Na ich podstawie sformułuj argumenty.



PRZYKŁADOWA ODPOWIEDŹ:

Tabela 21.

Teza	Argumenty
<p>Wiersze Czesława Miłosza i Marcina Świetlickiego zostały poświęcone rozważaniom na temat roli poezji, statusu artysty i przemian zachodzących we współczesnym świecie.</p>	<ol style="list-style-type: none"> 1. W wierszu Miłosza poezja rozstrzyga w kwestiach etycznych, nakazuje poszukiwanie dobra, ostrzega przed łatwym dostępem do zła, z kolei w utworze Świetlickiego poezja obnaża absurdalność otaczającej rzeczywistości; o tym, że teksty będą poświęcone poezji, świadczą ich tytuły. 2. Poeta w ujęciu Miłosza jest mędrcem znającym najgłębsze tajniki wiedzy, potrafi odróżnić dobro od zła i ocenić postępowanie innych, natomiast u Świetlickiego twórca jest kontestatorem przeciwstawiającym się złu otaczającego świata i bezdusznosci ludzi. 3. W obu wierszach obraz świata jest negatywny, nieprzyjazny człowiekowi. Miłosz zwraca uwagę na to, że w świecie bardziej jest cenione to, co złe i chorobliwe, natomiast Świetlicki podkreśla, że nie istnieją wartości moralne, zniszczono je, a człowiek znajduje się w sidłach systemu polityczno-społecznego.
	<ol style="list-style-type: none"> 4. Dla zaznaczenia negatywnego charakteru otaczającego świata obaj poeci nawiązują do tradycji, wskazując na odchodzenie od niej we współczesności. Miłosz zwraca uwagę na odejście od antycznej zasady <i>kalokagatii</i> (piękno i dobro), zaś Świetlicki przywołuje topos genezyjski, zgaszone światło oznacza chaos wartości moralnych. Kontekst historyczny w wierszu Miłosza nie jest jasno określony, to czas, kiedy czytano tylko mądre książki (okres zaborów lub czas wojny i okupacji), zaś w wierszu Świetlickiego można przypuszczać, że chodzi o czasy po transformacji ustrojowej 1989 r.

Wiersze Czesława Miłosza i Marcina Świetlickiego skupiają się wokół odpowiedzi na pytanie, czym jest w dzisiejszych czasach sztuka poetycka.

1. **Tytuły** obu tekstów poetyckich wskazują na podjęcie tematyki związanej z tworzeniem poezji i rolą poety.
2. Miłosz i Świetlicki twierdzą, że **nie każdy może być poetą**, a sztuka pisania wierszy wymaga nie tylko talentu, lecz także wrażliwości moralnej.
3. Poezja powinna powstawać rzadko, tylko **pod wpływem dobra**, wartości moralnych, „światła”, jej tworzywo musi być szlachetne.
4. **Bunt przeciw poezji tworzonej przypadkowo**: „robionej bez światła”, czyli wartości moralnych (Świetlicki), takie utwory są dziełem przypominającym obrazy wprost z „kliniki psychiatrycznej” (Miłosz); poezja jako efekt namysłu twórczego, pracy intelektualnej.
5. Poezja **przypomina człowiekowi** o wyznawanych przez niego wartościach oraz chroni prostego człowieka przed bezdusnością systemu polityczno-społecznego.

Następnie możliwe są **dwie koncepcje analizy porównawczej**. Pierwsza będzie polegać na interpretacji porównawczej wierszy zgodnie z poszczególnymi kategoriami opisywanymi w kolejnych akapitach, druga – na omówieniu najpierw jednego, a potem drugiego tekstu. Pierwszy zamysł kompozycyjny jest nieco trudniejszy, więc warto po niego sięgnąć wówczas, kiedy upewnimy się, że uczniowie opanowali już łatwiejszy sposób konstruowania wypowiedzi.

Ważnym elementem wypracowania jest **wstęp**. Uczeń może w nim odwołać się do problemu/tematu, któremu są poświęcone wiersze (w tym konkretnym przypadku jest to sztuka tworzenia poezji), może również sformułować tezę lub hipotezę. Wstęp to pierwszy akapit pracy. Przykładowe wstępy zawiera tabela 22.

Tabela 22.

Przykładowy wstęp	Ocena
Od wieków zadawano sobie pytanie, czym tak naprawdę jest <i>ars poetica</i> – sztuka pisania wierszy. Odpowiedzi padały różne: widziano w niej umiejętność powszechną, dostępną zwykłemu śmiertelnikowi, lub dar wywyższający człowieka nad inne stworzenia, stygmatyzujący artystę. Źródeł poezji upatrywano w natchnieniu poetyckim, chwilowym impulsie, ważnych wydarzeniach dziejowych lub przeżyciach osobistych poety. Samo pisanie wierszy uznawano za efekt żmudnej, rzemieślniczej pracy związanej z szukaniem odpowiednich słów, ale rozumiano je także jako tworzenie <i>ad hoc</i> , pod wpływem chwili. Twórcy stawiano różne obowiązki. Jedni uważali go za kapłana sztuki, przez którego przemawia głos transcendencji, inni chcieli, aby był wyrazicielem uczuć całego narodu, wiódł na barykady i grzewał do walki.	Wstęp poprawny, wprowadza w temat wypracowania w sposób ogólny, tak aby możliwe było postawienie tezy.

Czesław Miłosz to poeta współczesny, zadebiutował w dwudziestoleciu międzywojennym, pisał wiersze, poematy, traktaty. Natomiast Marcin Świetlicki to reprezentant najmłodszego pokolenia twórców, poetów, którzy zadebiutowali na przełomie lat 80. i 90. Związany z ugrupowaniem poetów „bruLionu”.

Schematyczny wstęp, nie nawiązuje do tematu wypracowania.

Ostatni akapit to **podsumowanie**, zebranie najważniejszych wniosków – przykładowe wnioski zawiera tabela 19.

ĆWICZENIE 33.



WSKAZÓWKI DLA NAUCZYCIELA:

Poleć uczniom skonstruowanie planu wypracowania: interpretacji porównawczej *Wiersza bez światła* Marcina Świetlickiego oraz *Ars poetica?* Czesława Miłosza.



POLECENIE DLA UCZNIĄ:

Wybierz koncepcję, według której napiszesz interpretację porównawczą *Wiersza bez światła* Marcina Świetlickiego oraz *Ars poetica?* Czesława Miłosza. Zdecyduj, czy opiszesz osobno oba utwory i sformułujesz wnioski, czy też będziesz porównywał poszczególne elementy wierszy. Sformułuj tezę i zanotuj po pięć potwierdzających ją argumentów – przemyśl ich kolejność. Zastanów się, w którym miejscu wypracowania postawisz tezę. Ułóż propozycję wstępu do wypracowania. Zaplanuj, o czym napiszesz w zakończeniu. Napisz plan wypowiedzi.



PRZYKŁADOWE ODPOWIEDZI:

Tabela 23a.

Plan wypowiedzi realizującej koncepcję porównywania poszczególnych elementów wierszy	
Wstęp	Wstęp: tabela 22., wersja I
Teza (interpretacyjna)	Teza: Wiersze Czesława Miłosza i Marcina Świetlickiego zostały poświęcone rozważaniom na temat roli poezji, statusu artysty i przemian zachodzących we współczesnym świecie.
Rozwinięcie (argumenty)	<ol style="list-style-type: none"> Tytuły wierszy sugerują podjęcie tematu związanego ze sztuką poetycką, tworzywem wierszy, szukaniem źródeł inspiracji artystycznej. Rola poezji: według Miłosza poezja broni wartości moralnych, zawiera nakaz poszukiwania dobra, ostrzega przed atrakcyjnością, łatwym dostępem i skutkami zła. Natomiast zdaniem Świetlickiego rolą poezji jest demaskowanie absurdów rzeczywistości, bezduszności urzędników; poezja, której tworzywem jest „światło”, musi wskazywać ludziom drogę wartości moralnych.

	<p>3. Koncepcja poety: w wierszu <i>Ars poetica</i>? poeta jest przedstawiony jako mędrzec znający najgłębsze tajniki wiedzy, potrafiący rozpoznawać wartości. Wyrazem takiej postawy są zastosowane środki stylistyczne oraz kompozycyjne ukształtowanie wypowiedzi (tok wywodu, rozważania filozoficzne skierowane do adresata). Poeta w utworze <i>Wiersz bez światła</i> został pokazany jako kontestator, przeciwstawiający się złu, bezideowości otaczającego świata, nie godzi się na pisanie wierszy z „byle jakiego tworzywa”, „martwego światła” i powstawanie utworów w drodze przypadku. Wyrazem postawy buntu jest język, jakim operuje twórca (dwukrotne powtórzenie zaprzeczenia „nie”).</p> <p>4. Wykreowany w wierszach obraz świata ma wydźwięk pesymistyczny. U Miłosza jest to świat zagrażający człowiekowi z powodu łatwego dostępu do zła; został przeciwstawiony ideałom dobra i piękna. To, co chore, jest dzisiaj cenione, człowiek nie zdaje sobie sprawy z powszechności zła. Podobnie w wierszu Świetlickiego – w wykreowanym wizerunku świata nie ma miejsca na wartości moralne, zniszczyła je zwykła czynność gaszenia światła (wyłączenie prądu), a prosty człowiek wpadł w sidła systemu polityczno-społecznego. W utworze Miłosza brak ściśle określonego czasu historycznego ukazanego w wierszu – występuje odwołanie do czasu, kiedy czytano tylko mądre książki (czas zaborów, wojny i okupacji). Z kolei u Świetlickiego kontekst historyczny wydarzeń jest dość dokładnie określony, to czas po transformacji ustrojowej 1989 r., kiedy „władza” okazywała coraz mniejsze zainteresowanie ludzimi potrzebującym pomocy.</p>
	<p>5. Dla podkreślenia negatywnego charakteru współczesnego świata Miłosz zestawia go, na zasadzie kontrastu, ze światem antycznym uznanym za wzór ładu, piękna i harmonii (zasada <i>kalokagatii</i> – piękno i dobro). Podobnie Świetlicki przywołuje topos genezyjski i motyw Boga Stwórcy, aby przypomnieć, że to człowiek zburzył harmonię raj.</p>
<p>Zakończenie Wnioski</p>	<p>Miłosz i Świetlicki są obrońcami wartości moralnych. Nie godzą się na zastaną rzeczywistość, zwracają uwagę na absurdalność egzystencji i wszechobecność zła. Przypominają o konieczności dążenia do ładu, harmonii w świecie dobra – takie zadania przypisują poezji. Poetom zaś przypominają o odpowiedzialności za wartość moralną ich dzieł.</p>

Tabela 23b.

Plan wypowiedzi realizującej koncepcję osobnej analizy każdego wiersza	
<p>Wstęp</p>	<p>Wstęp: tabela 22., wersja I</p>
<p>Teza (interpretacyjna)</p>	<p>Wiersze Czesława Miłosza i Marcina Świetlickiego zostały poświęcone rozważaniom na temat roli poezji, statusu artysty i przemian zachodzących we współczesnym świecie.</p>

<p>Rozwinięcie (argumenty)</p>	<p>Czesław Miłosz, <i>Ars poetica</i>?</p> <ol style="list-style-type: none"> 1. Tytuł wiersza sugeruje podjęcie tematu sztuki poetyckiej, tworzywa poetyckiego, powstawania wierszy i statusu poety. 2. Według Miłosza poezja pełni funkcję obrony wartości moralnych, zawiera nakaz poszukiwania dobra, ostrzega przed łatwym dostępem do zła, jego skutkami i atrakcyjnością. 3. Poeta w wierszu <i>Ars poetica?</i> jest mędrcelem znającym najgłębsze tajniki wiedzy, potrafiącym rozpoznawać wartości. Wyrazem takiej postawy są zastosowane środki stylistyczne oraz kompozycyjne ukształtowanie wypowiedzi. 4. Wykreowany w wierszu obraz świata ma wydźwięk pesymistyczny, jest to świat zagrażający człowiekowi z powodu łatwego dostępu do zła, przeciwstawiony ideałom dobra i piękna. To, co chore, jest dzisiaj cenione, człowiek nie zdaje sobie sprawy z powszechności zła. Brak ściśle określonego kontekstu historycznego, odwołanie do czasu, kiedy czytano tylko mądre książki (czas zaborów, wojny i okupacji). 5. W celu wyeksponowania negatywnego obrazu współczesnego świata Miłosz zestawia go, na zasadzie kontrastu, ze światem antycznym uznawanym za wzór ładu, piękna i harmonii (zasada <i>kalokagatii</i> – piękno i dobro).
	<p>Marcin Świetlicki, <i>Wiersz bez światła</i></p> <ol style="list-style-type: none"> 1. Tytuł wiersza wskazuje na obecność tematyki tworzenia poezji i roli poety. 2. Rolą poezji jest demaskowanie absurdów rzeczywistości, bezduszności urzędników. Poezja, której tworzywem jest światło, musi wskazywać ludziom drogę wartości moralnych. 3. Poeta w utworze <i>Wiersz bez światła</i> został pokazany jako kontestator przeciwstawiający się złu, bezideowości otaczającego świata, nie godzi się na pisanie wierszy z byle jakiego tworzywa, „martwego światła” i powstawanie utworów w drodze przypadku. Wyrazem postawy buntu jest język, jakim operuje poeta (dwukrotne powtórzenie partykuły przeczącej „nie”). 4. Obraz świata ma wydźwięk pesymistyczny, nie ma w nim miejsca na wartości moralne, zniszczyła je zwykła czynność gaszenia światła (wyłączenie prądu), a prosty człowiek wpadł w sidła systemu polityczno-społecznego. Kontekst historyczny wydarzeń jest dość dokładnie określony, to czas po transformacji ustrojowej 1989 r., kiedy „władza” okazywała coraz mniejsze zainteresowanie ludziom potrzebującym pomocy. 5. Dla podkreślenia negatywnego obrazu współczesnego świata, jego chaosu i przypadkowości, Świetlicki przywołuje topos genezyjski i motyw Boga Stwórcy, aby przypomnieć, że harmonię raję zburzył człowiek.

Zakończenie	Miłosz i Świetlicki są obrońcami wartości moralnych. Nie godzą się na zastaną rzeczywistość, zwracają uwagę na absurdy egzystencji i wszechobecność zła. Przypominają o konieczności dążenia do ładu, harmonii w świecie dobra – takie zadania przypisują poezji. Poetom zaś przypominają o odpowiedzialności za wartość moralną ich dzieł.
Wnioski	

Subiektywizm i refleksyjność wypowiedzi

Interpretacja porównawcza nie musi być typową rozprawką, może mieć formę szkicu czy eseju. Wówczas wypowiedź będą cechować odautorskie komentarze oraz elementy własnej oceny, co ujawni się w stosowaniu form 1. os. l. poj. i określonych zwrotów.

ĆWICZENIE 34.



WSKAZÓWKI DLA NAUCZYCIELA:

Przygotuj fragment tekstu i poleć uczniom wskazanie form językowych, które decydują o subiektywnym charakterze wypowiedzi. Możesz wykorzystać zamieszczony niżej tekst.



POLECENIE DLA UCZNIA:

Przeczytaj tekst. Podkreśl formy językowe, które decydują o jego subiektywnym charakterze.



TEKST ĆWICZENIOWY ZAWIERAJĄCY ODPOWIEDZI:

Oba teksty poetyckie, według mnie, są refleksją nad obrazem współczesności i wyrażają niepokój twórców o moralny kształt świata. Miłosz mówi o hałaśliwym świecie zewnętrznym, przypominającym szpital psychiatryczny, w którym cenione jest to, co chorobliwe. Natomiast Świetlicki charakteryzuje współczesność jako czas, w którym umarła światłość, tym samym, jak sądzę, odwołuje się do toposu genezyjskiego i biblijnej koncepcji powstania świata uwarunkowanej istnieniem światła. Rolę Boga w dzisiejszym świecie przejęli „kierownik” wraz z „fizycznym”. Biorąc pod uwagę czas powstania wiersza, jest to wyraźna aluzja do czasów historycznych po transformacji, bezduszności urzędników i lekceważenia zwykłych obywateli. Być może lokatorzy domu nie zapłacili rachunków za prąd z powodu biedy, a być może to forma buntu, niezgody na beznadziejną egzystencję.

Rzeczowość wypowiedzi

Analizę porównawczą utworów literackich musi cechować rzeczowość wypowiedzi, liczne odwołania do tekstów źródłowych, cytowanie fragmentów. Należy pamiętać o poprawnym użyciu wyrazów służących do wprowadzania cytatów.

ĆWICZENIE 35.



WSKAZÓWKI DLA NAUCZYCIELA:

Zaproponuj uczniom wykonanie ćwiczenia. Przygotuj fragment tekstu i poleć uzupełnienie luk słowami odpowiadającymi za wprowadzenie cytatów.



POLECENIE DLA UCZNIA:

Wstaw do tekstów słowa odpowiadające za wprowadzenie cytatów.



TEKST DO UZUPEŁNIANIA ZAWIERAJĄCY PRZYKŁADOWE ODPOWIEDZI:

- a) Utwór Miłosza nie jest ani poezją, ani prozą, mógłby być zapisany w formie ciągłej, niekoniecznie wierszowanej. Wyróżnia go składnia typowa dla dyskursu filozoficznego: długie, złożone zdania, zawierające liczne wtrącenia, które na chwilę zatrzymują tok myśli. **Przykładem może być następujący fragment:** „Zawsze tęskniłem do formy bardziej pojemnej, / która nie byłaby zanadto poezją ani zanadto prozą / i pozwoliłaby się porozumieć nie narażając nikogo, / autora ni czytelnika, na męki wyższego rzędu”.
- b) Sposób kreowania wypowiedzi lirycznej w wierszu Świetlickiego wyróżnia sensualizm obrazów, **o czym świadczą słowa:** „ciemność”, „zimność”, „piwniczność”, „bezkształtny mrok”. Niektóre z nich są neologizmami utworzonymi na potrzeby tekstu. Twórca przywołuje konkretny kontekst społeczny, realia życia ludzi zagrożonych wykluczeniem społecznym.

Spójność lokalna tekstu

Warunkiem dobrze napisanej pracy jest jej spójność myślowa, wyrażona również formami językowymi. Spójność musi zachodzić pomiędzy akapitami tekstu i wewnątrz akapitów, na poziomie konstrukcji poszczególnych zdań. Przygotowując uczniów do napisania wypracowania, koniecznie należy zwrócić uwagę na słownictwo odpowiadające za spójność tekstu.

ĆWICZENIE 36.



WSKAZÓWKI DLA NAUCZYCIELA:

Rozdaj uczniom tekst, który posłuży do ćwiczeń w utrzymaniu wewnętrznej i zewnętrznej spójności wypowiedzi. Możesz wykorzystać zamieszczony niżej fragment.



POLECENIE DLA UCZNIA:

Przeczytaj tekst, a następnie kolorem czerwonym zaznacz słowa odpowiadające za spójność zewnętrzną tekstu, a kolorem zielonym – za spójność wewnętrzną.

**TEKST ĆWICZENIOWY ZAWIERAJĄCY ODPOWIEDZI:**

Podobnie wiersz Marcina Świetlickiego jest przykładem liryki bezpośredniej, to wyznaczenie, **w którym** podmiot liryczny występuje w roli poety. Pierwsze słowa, **jakimi** zaczyna się utwór, to dwukrotnie powtórzone zaprzeczenie „nie”. Świadczą one **o tym, że** podmiot liryczny jest artystą-kontestatorem. Umieszcza siebie w konkretnej przestrzeni, domu mieszkalnego, w którym wyłączono światło. Stało się tak **dlatego, że** jego mieszkańcy żyli w grzechu. Język wiersza – uproszczona składnia, słownictwo nacechowane emocjonalnie – wskazuje na wyraźne utożsamienie się autora ze środowiskiem ludzi wykluczonych społecznie.

Ponadto, podmiot liryczny, wypowiadając się na temat poezji, podkreśla, **że** bezwzględnym warunkiem do jej powstania jest światło. Światło rozumiane dwojako: jako światło fizyczne – elektryczne, umożliwiające wykonywanie codziennych czynności, **ale również** jako światło mistyczne – prawda i wartości moralne pozwalające na duchowy rozwój człowieka.

Poprawność językowa, ortograficzna i interpunkcyjna

W ramach ćwiczeń redakcyjnych można w wybranym fragmencie wprowadzić zmiany, które uczynią wypowiedź niepoprawną pod względem ortograficznym, interpunkcyjnym i językowym, a następnie polecić uczniom wskazanie błędów i przeredagowanie tekstu tak, aby był poprawny. Polećmy wstawienie przecinków lub „trudnych liter”, wymienienie wyrazów, które nie pasują do całości pod względem stylu. Zjawiskiem występującym często w pracach uczniowskich jest nadużywanie czasownika „jest”, który można z powodzeniem zastąpić formą imiesłową. Uczniom brakuje również umiejętności zastępowania słów ich bliskoznacznymi odpowiednikami, np. autor – poeta, twórca, nazwisko autora.

ĆWICZENIE 37.**WSKAZÓWKI DLA NAUCZYCIELA:**

Rozdaj uczniom tekst, który posłuży do ćwiczeń poprawności językowej i interpunkcyjnej. Możesz wykorzystać zamieszczony niżej fragment.

**POLECENIE DLA UCZNIĄ:**

Przeczytaj tekst. Wstaw brakujące przecinki. Zastąp niektóre słowa tak, aby uniknąć powtórzeń. Zamień wyrazy, których użycie zakłóca jednorodność stylu.

**TEKST Z NANIESIONYMI POPRAWKAMI:**

Podsumowując rozważania, warto powtórzyć, że oba wiersze **prezentują** **stanowią** refleksję na temat poety i roli **wierszy** **poezji** oraz prezentują obraz współczesności. Obydwaj **poeci** **autorzy** przypisują swojej twórczości ważną rolę upominania się o war-

tości moralistyczne ~~moralne~~ i dobro społeczne. Miłosz czyni to swoim mentorskim ~~sztwniackim~~ **poważnym** tonem, mówiąc jak jest i jak być powinno. Natomiast Świetlicki, obrazując ~~głupotę~~ **absurd** rzeczywistości polskiej po transformacji ustrojowej 1989 r., nie akceptuje jej, czego wyrazem jest postawa buntu i niechęci do pisania wierszy.

Zakończenie

Upływający czas, suma doświadczeń i inne czynniki weryfikują niejednokrotnie różne pierwotne ustalenia. Może to dotyczyć także egzaminu maturalnego z języka polskiego, więc możliwa jest nowelizacja zapisu poszczególnych punktów regulaminu matur. Jednak podstawowe i najistotniejsze zasady egzaminacyjne opracowane na rok 2015, będące efektem gruntownych analiz problemowych i konsultacji licznych gremiów ekspertów – polonistów, naukowców i metodyków – pozostaną niezmiennie. Mamy nadzieję, że treści merytoryczne, pomysły metodyczne i przykładowe ćwiczenia będą pomocne nauczycielom w ich codziennej pracy dydaktycznej. Zaproponowane ćwiczenia, dzięki swojej różnorodności i wielostronności, mogą być wykorzystane w szkołach różnych typów oraz w pracy z uczniami o niejednakowym poziomie percepcji, możliwości intelektualnych i odmiennych zainteresowaniach.

Materiały do powielenia dla uczniów

Materiał do ćwiczenia 1.

Twoje twierdzenia nie dają się *obronić*.

Zatakowałam wszystkie słabe punkty mojego rozumowania.

Jego uwagi krytyczne *trafiły prosto do celu*.

Zburzyłam jego argumentację.

Nigdy nie *wygrałam* z nim sporu.

Nie zgadzasz się? Dobrze, *strzelaj!*

Jeżeli użyjesz tej *strategii*, on cię *pokona*.



Materiały do ćwiczenia 3.

Obejrzyj plakat reklamowy, zinterpretuj go i uzupełnij tabelę.



Element plakatu reklamowego	Znaczenie
Interpretacja	

Materiały do ćwiczenia 5.

Przeczytaj i przeanalizuj tekst umieszczony na muralu w Warszawie przy ul. Stalowej 38. Odpowiedz na pytania i uzupełnij otrzymaną tabelę.



Pytania	Odpowiedzi
Jakie znaczenie dla odbioru muralu ma jego kolorystyka – czarne litery na białym tle?	
Określ układ graficzny tekstu. Czy ma on znaczenie dla odczytania przesłania?	
Czy zauważasz nieprawidłowości dotyczące interpunkcji? W jaki sposób możesz je uzasadnić?	
Jaka opozycja została wykorzystana w tworzeniu tego tekstu?	
Na jakiej zasadzie zostało zbudowane to wypowiedzenie? Czy przyszłość może być dłuższa lub krótsza?	
Do jakich refleksji skłania tekst na muralu?	

Materiały do ćwiczenia 6.

Przeanalizuj i zinterpretuj podany projekt – przykład poezji ulicy.

**JĘZYK POLSKI
JEST PRZYJAZNY**

**MERDA
OGONKAMI**

Loesje
WYDAWCA: KRAJOWY INSTYTUT
KONSERWACJI I REZERWACJI

LABIRYNT MIEJSKI

**ZNALAZŁEM
NIĆ ARIADNY**

między teat
Loesje
WYDAWCA: KRAJOWY INSTYTUT
KONSERWACJI I REZERWACJI

CZY BIUROKRACJA

**TO INWESTYCJA
W MAKULATURĘ**

Loesje
WYDAWCA: KRAJOWY INSTYTUT
KONSERWACJI I REZERWACJI

**CZASAMI
NAJBLIŻEJ LUDZI**

JESTEM W WINDZIE

WYDAWCA: KRAJOWY INSTYTUT
KONSERWACJI I REZERWACJI

Loesje
WYDAWCA: KRAJOWY INSTYTUT
KONSERWACJI I REZERWACJI

Materiał do ćwiczenia 7.

Uzupełnij tabelę, określ najważniejsze problemy ukazane w piosence oraz średniowiecznym utworze i przedstaw wnioski.

<i>Piosenka grupy Eldo Twarze</i>	<i>Rozmowa Mistrza Polikarpa ze Śmiercią</i>
Wnioski	

Materiał do ćwiczenia 8.

Wysłuchaj piosenki Czesława Niemena *Dziwny jest ten świat* i uzupełnij tabelę.

Pytania	Odpowiedzi
Na czym polega dziwność świata?	
Jakie przykłady „dziwności świata” możesz podać, odwołując się do bieżących wydarzeń oraz obserwacji rzeczywistości wokół siebie?	
Jakie uczucie się z tym wiąże?	
W jaki sposób, dzięki jakim postawom ludzi można przełamać złą passę?	
Na czym polega uniwersalizm przesłania piosenki Czesława Niemena?	

Materiał do ćwiczenia 9.

Odpowiedz na pytania zamieszczone w pierwszej kolumnie tabeli zgodnie z przyjętym założeniem interpretacyjnym.

Pytanie	Wiersz <i>Do Anny</i> jako utwór miłosny – propozycje odpowiedzi	Wiersz <i>Do Anny</i> jako utwór o przemijaniu – propozycje odpowiedzi
Kim jest podmiot liryczny?		
Czy podmiot liryczny można utożsamić z autorem?		
W jakiej sytuacji lirycznej znajduje się osoba mówiąca?		
Kto jest adresatem lirycznym?		
Co jest tematem wiersza?		
Jaki rodzaj liryki reprezentuje wiersz?		
Przyjrzyj się kompozycji wiersza, znajdź zasadę organizacji.		
Zwróć uwagę na najważniejsze, twoim zdaniem, środki stylistyczne i określ ich funkcję w tekście.		
Jaką rolę pełni tytuł wiersza?		

Materiały do ćwiczenia 11.



Zdjęcie A. Czufut-Kale



Zdjęcie B. Czufut-Kale

Fotografia jako kontekst	Interpretacja sonetu w zależności od proponowanego kontekstu
A. 	A. Fotografia przedstawiająca pejzaż, przyrodę orientalną w zestawieniu z wierszem wydobywa samotność, przestrzeń i pustkę, egzotykę.
B. 	B. Fotografia przedstawiająca drogę we mgle nasuwa skojarzenia z niebezpieczeństwem, niewiadomą, niepewną przyszłością, możliwością zagubienia drogi itp.

Materiał do ćwiczenia 14.

Karta pracy do *Wiersza ostatniego* Aleksandra Wata

Pytania	Odpowiedzi
Kim jest podmiot liryczny wiersza?	
Czy odnajdujesz w wierszu konkretnego adresata? Czy ujawnia się on w wierszu? O czym to świadczy?	
Jaki rodzaj liryki reprezentuje <i>Wiersz ostatni</i> Aleksandra Wata?	
Określ kompozycję wiersza.	
Określ sytuację liryczną. Zastanów się nad interpretacją przestrzeni – w jaki sposób jest wartościowana przestrzeń góra–dół?	
Wypisz słowa-klucze.	
Podaj przykłady środków stylistycznych i określ ich funkcje. Podkreśl wyrazy, które powtarzają się w wierszu. Jaki krąg semantyczny tworzą? O czym to świadczy?	

Materiały do ćwiczenia 15.

Grupa I

- 1a. Wypisz słowa będące znakami kultury.
- 1b. W jaki sposób autor wiersza odnosi się do tradycji kulturowej?
- 1c. Jakie toposy odnajdujesz w tekście?



Grupa II

- 2a. W jakiej sytuacji psychicznej znajduje się podmiot liryczny?
- 2b. Co może symbolizować realna wędrówka człowieka w dół po schodach, w głąb, pod ziemię?
- 2c. Czego obawia się podmiot liryczny?



Grupa III

- 3a. Jak wyglądałaby sytuacja liryczna opisywana z punktu widzenia akordeonisty?
- 3b. W jaki sposób Eurydyka widziałaby sytuację liryczną?
- 3c. Jakie nowe spostrzeżenia pojawiają się po przeanalizowaniu sytuacji lirycznej widzianej oczyma innych postaci?

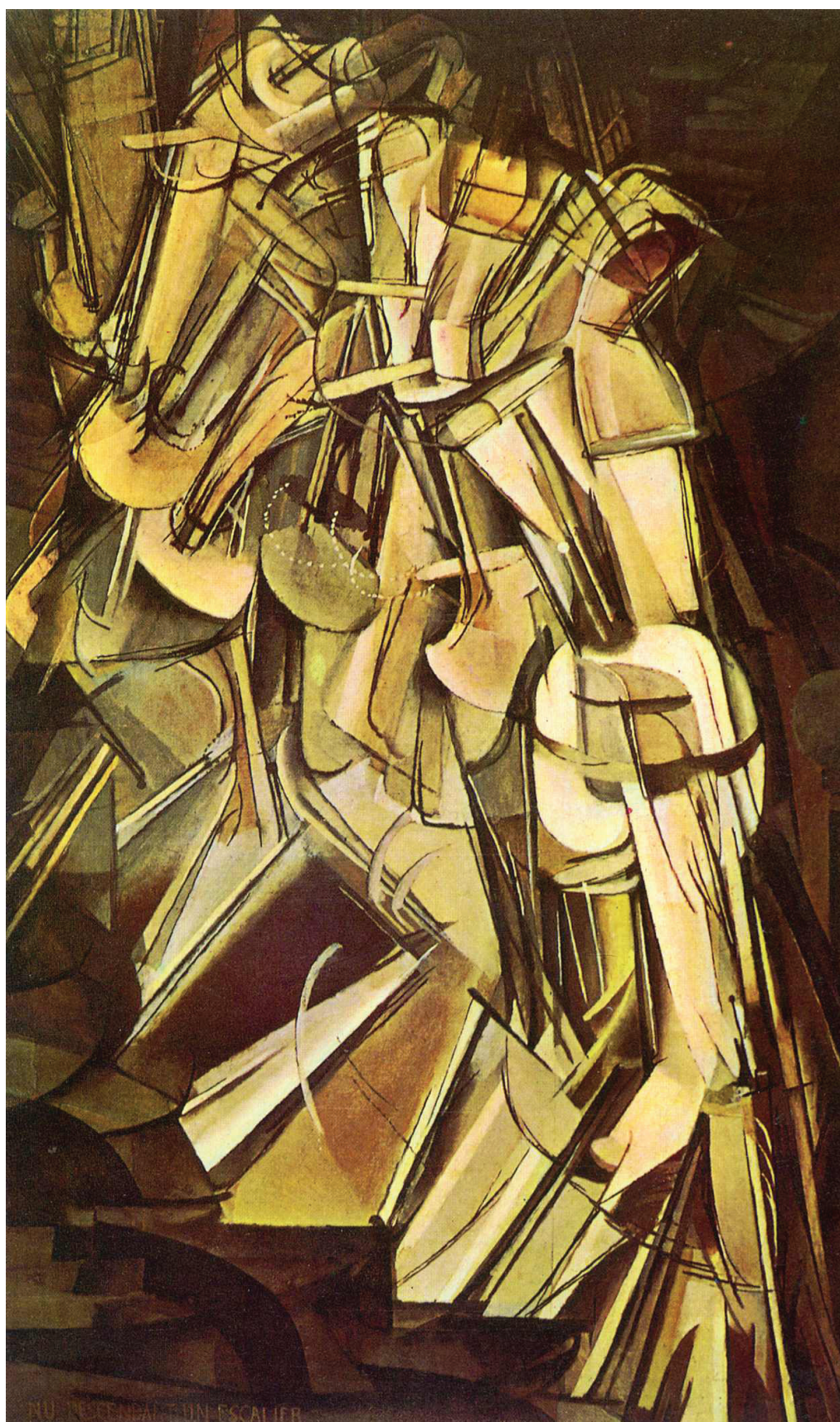


Grupa IV

- 4a. W jaki sposób doświadczenia podmiotu lirycznego odnoszą się do twojej sytuacji?
- 4b. Jaką prawdę o świecie, życiu, kondycji człowieka przedstawia wiersz?
- 4c. W jaki sposób wiersz może wpłynąć na współczesnego czytelnika?

Materiały do ćwiczenia 16.

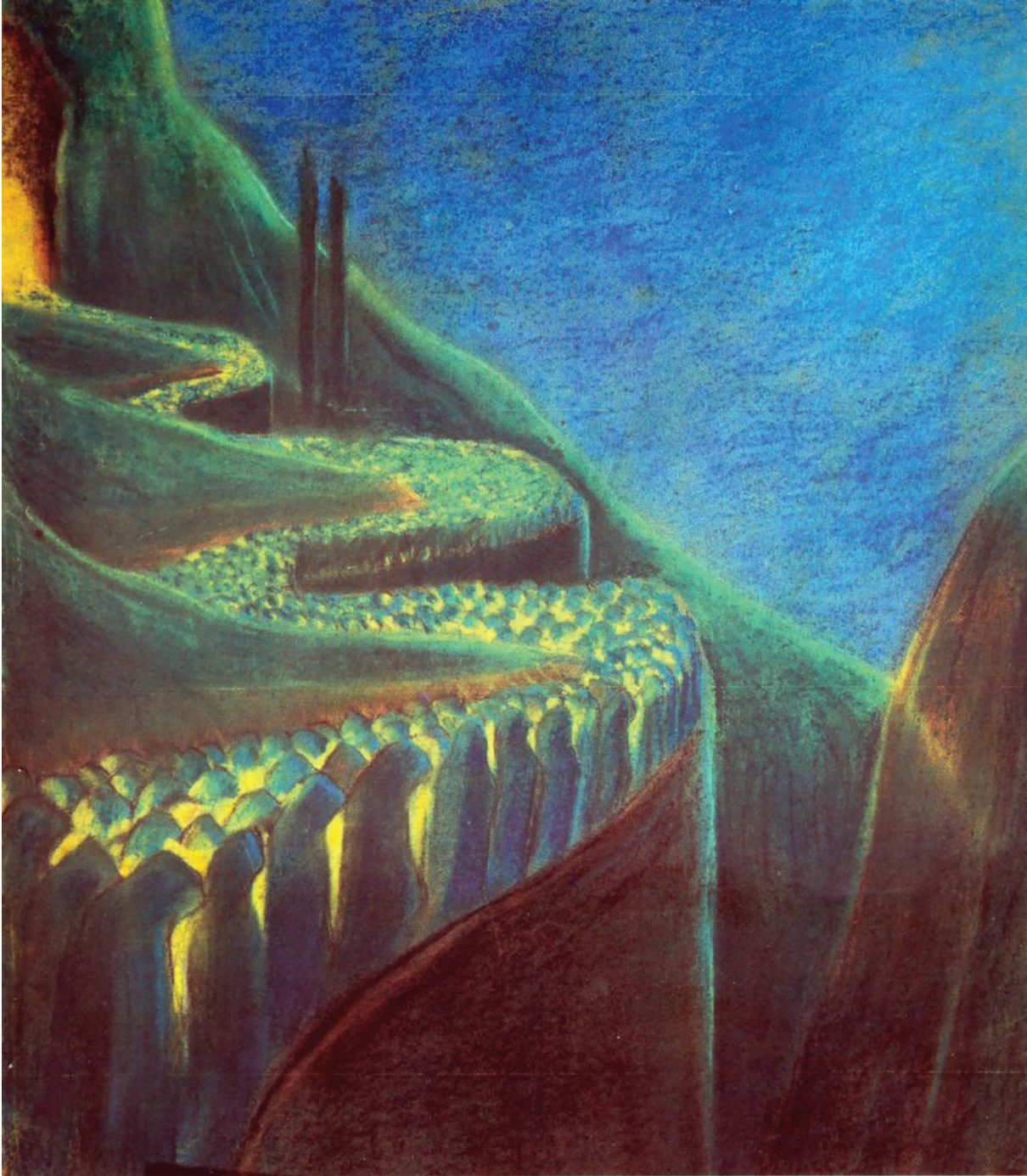
Marcel Duchamp, *Akt schodzący po schodach 2*



Andrzej Wróblewski, *Kolejka trwa*



Mikalojus Konstantinas Čiurlionis, *Pogrzeb Symfonia (VI)*



Jean Baptiste Camille Corot, *Orfeusz wyprowadza Eurydykę z Hadesu*



Magdalena Abakanowicz, *Plecy*



Materiał do ćwiczenia 19.

Dokonaj oceny merytorycznej tez i argumentów zaproponowanych w tabeli. Porównaj je z własną tezą i argumentacją.

Teza I	Argumentacja
W literaturze motyw „schodzenia” oznacza np. nieustanne zmierzanie ku śmierci, rodzi negatywne skojarzenia.	<ol style="list-style-type: none"> Schodzenie jako dążenie ku śmierci ukazuje <i>Wiersz ostatni</i> Aleksandra Wata, czego wyrazem są dwa ostatnie wersy: „a jutro stwierdzą / to tylko trzy łokcie pod ziemią”. Motyw schodzenia zauważam w micie o Tezeuszu. Tezeusz, wchodząc do labiryntu, liczył się z tym, że może zginąć; tylko dzięki pomocy Ariadny nie zgubił się w labiryncie. W labiryncie przebywał Minotaur, tam czekała go śmierć z ręki Tezeusza. Motyw katabazy występuje w <i>Boskiej komedii</i>. Dante Alighieri opisuje w niej wędrówkę bohatera po zaświatach.
Teza II	Argumentacja
Motyw „schodzenia” w literaturze jest związany ze sprawdzaniem swoich możliwości, wtajemniczeniem, rodzi pozytywne skojarzenia.	<ol style="list-style-type: none"> Podmiot liryczny <i>Wiersza ostatniego</i> Aleksandra Wata, schodząc do podziemi, przypomina sobie historię Orfeusza, który chciał odzyskać ukochaną kobietę; przywołuje myślami swoją Eurydykę. Bohaterowie <i>Pamiętnika z powstania warszawskiego</i> Mirona Białoszewskiego schodzą do kanałów, aby ratować własne życie. Bohaterowie <i>Władcy pierścieni</i> Johna Ronda Reuela Tolkiena wędrują przez podziemia, gdzie muszą stanąć do walki z Orkami. Zwycięstwo nad groźnym przeciwnikiem i wyjście na zewnątrz wzmacniają ich wewnętrznie.
Teza III	Argumentacja
W <i>Wierszu ostatnim</i> Aleksandra Wata „schodzenie” oznacza przemieszczanie się bohatera. Różne teksty literackie opisują przemieszczanie się ludzi.	<p>Uwagi:</p> <ol style="list-style-type: none"> Teza jest za szeroka – niemal każdy utwór literacki mógłby służyć do sformułowania argumentów. <i>Wiersz</i> został odczytany zbyt dosłownie.
Teza IV	Argumentacja
W <i>Wierszu ostatnim</i> Aleksandra Wata „schodzenie” oznacza codzienne schodzenie do stacji metra.	<ol style="list-style-type: none"> Podmiot liryczny schodzi do metra – w wierszu pojawia się nazwa paryskiej stacji metra Châtelet. Podmiot liryczny powtarza czynność schodzenia – prawdopodobnie codziennie, co wyrażają powtarzające się słowa: „schodzenie / ciągle schodzenie”.

Materiał do ćwiczenia 22.

Przeczytaj wiersz Tadeusza Różewicza *Kasztan* i uzupełnij tabelę.

Kategorie	Odpowiedzi dotyczące wiersza Tadeusza Różewicza <i>Kasztan</i>
Określ podmiot liryczny wiersza.	
Określ relacje pomiędzy podmiotem lirycznym a autorem.	
Określ adresata lirycznego.	
Wskaż rodzaj liryki, jaki reprezentuje wiersz.	
Co jest tematem wiersza?	
Jaka sytuacja liryczna jest opisana w utworze?	

Jaki jest nastrój wiersza?

Jaka jest forma wypowiedzi?

Jakie środki stylistyczne występują w utworze?

Wypisz słowa-klucze, symbole.

Jaki jest kontekst wypowiedzi?

Sformułuj wnioski.

Materiał do ćwiczenia 24.

Uzupełnij tabelę. Postaw tezę do tematu:

Zinterpretuj podany utwór (*Kasztan* Tadeusza Różewicza). Postaw tezę interpretacyjną i uzasadnij ją. Twoja praca powinna liczyć co najmniej 250 słów. Sformułuj trzy argumenty uzasadniające postawioną tezę.

Teza	Argumenty		
	Kategorie		
	Podmiot liryczny	Typ liryki	Sytuacja liryczna

Materiał do ćwiczenia 27.

W otrzymanym tekście ponumeruj poszczególne akapity według kolejności.

W ostatniej zwrotce poeta porównuje dzieciństwo do „zartatego oblicza na złotej monecie, która dźwięczy czysto”. Podkreśla w ten sposób wartość dzieciństwa („złota moneta”) oraz dystans, jaki dzieli człowieka dorosłego od początków jego życia („zartate oblicze”). Niektóre obrazy zacierają się w pamięci, następuje proces mityzacji. Dzieciństwo to także okres niewinności, czystości, szczerych idei i prostoty.

Podsumowując, wiersz Tadeusza Różewicza przedstawia moment przejścia, przekroczenia granicy pomiędzy dzieciństwem a dorosłością. Jest to niejako inicjacja w dorosłość, bezpowrotne porzucenie wartości, za którymi tęskni bohater. Wchodzi w dorosłe, niepewne życie, w którym spodziewa się chaosu, braku poczucia bezpieczeństwa. Dzieciństwo od tej pory będzie dla niego obszarem wspomnień, refleksji, swego rodzaju kapitałem na przyszłość, z którego będzie mógł czerpać moc i siłę do walki z problemami, jakie pojawią się w jego życiu. Może to być zetknięcie z wojną, na to wskazywałby kontekst biograficzny, a także w wymiarze uniwersalnym – zetknięcie z szarą rzeczywistością dnia codziennego.

Ten szczęśliwy obraz zostaje zaburzony poprzez wyjazd, opuszczenie rodzinnego gniazda pewnego jesiennego poranka. Jest to przeżycie „najsmutniejsze”, gdyż bohater musi przekroczyć granicę znanego, oswojonego. Wyjeżdża jesienią, która z jednej strony jest porą roku kojarzoną ze smutkiem, przemijaniem, a z drugiej – porą zbioru plonów, z których matka być może zrobi kolejne zapasy konfitur. Bohater ma świadomość, że „nic nie wróży rychłego powrotu”, wyjeżdża w nieznaną, obcy mu świat, pozostawia rodziców, dom i przedmioty, które były mu najbliższe, towarzyszyły szczęśliwemu dzieciństwu.

Sadzenie drzewa to obszar działalności ojca, który zajmuje się domostwem, wykonuje prace wokół budynku mieszkalnego, troszczy się w ten sposób o rodzinę, zabezpiecza jej byt. Matka wykonuje czynności mające na celu zapewnienie rodzinie dobrego jedzenia, nieprzypadkowo pojawiają się w wierszu konfitury, rarytas spiżarni, po który chętnie sięgają dzieci. O zaletach ich smaku może świadczyć porównanie słoików konfitur z boginiami („jak boginie ze słodkimi ustami”). Boginią ze słodkimi ustami może być piękna młoda matka, która obdziela swoje dzieci słodkimi konfiturami i pocałunkami. Smak i obraz wiecznej młodości zachowują przetworzone owoce i postać matki we wspomnieniach bohatera.

Materiał do ćwiczenia 28.

Uzupełnij luki we fragmentach interpretacji wiersza Tadeusza Różewicza *Kasztan*. Wstaw nazwy środków stylistycznych, gatunków literackich, nazwij rodzaj liryki, motywy i symbole.

Utwór reprezentuje typ, gdyż pojawia się w nim wiele przemyśleń, znaków i symboli, które określają postawę mężczyzny – zapamiętywanie szczegółów, syntetyzowanie różnych elementów rzeczywistości, porównywanie dawnych i obecnych znaczeń elementów domostwa. Bohater wiersza, tożsamy z, czuje się głęboko zakorzeniony w świecie rodziny, o czym świadczy przywołanie postaci matki, o której mówi z czułością „matka jest mała / i można ją nosić na rękach”, oraz ojca, który w pobliżu domu zasadził drzewo – kasztanowiec, nazywany potocznie kasztanem.

(...)

Drzewo jest symbolem, w której przyszło im żyć, daje poczucie ciągłości, kiedy obserwują jego wzrost, a także osłania przed słońcem, pozwala obserwować, w jaki sposób zmienia się przyroda, nastają kolejne pory roku. W poezji możemy obserwować bardzo wiele takich wizerunków domu i drzewa, chociażby w poezji Jana Kochanowskiego *Na lipę*. Z kolei wizerunek drzew o zachodzie słońca, przedstawiony w wierszu Leopolda Staffa *Wysokie drzewa*, nie tylko ewokuje w podmiocie lirycznym przeżycia estetyczne, lecz także wywołuje w nim silne emocje. (...)

Kasztanowiec oraz owoce wykorzystywane do robienia przetworów pochodzą z ogrodu, czyli tej przestrzeni w obrębie domu, która odwzorowuje symbolicznie przestrzeń lub..... . Te miejsca nacechowane są dodatnio, tworzą idylliczną przestrzeń kraju dzieciństwa. Rodzice wykonują przypisane im przez tradycję prace i odgrywają ważną rolę w życiu bohatera, tworząc atmosferę miłości, poczucia bezpieczeństwa i harmonii.

Materiały do ćwiczenia 29.

Przeczytaj fragment interpretacji wiersza Tadeusza Różewicza *Kasztan*. Zastąp synonimami wyrazy powtarzające się w tekście (wyróżniono je czerwonym kolorem). Wykorzystaj *Słownik synonimów*, aby poprawić błędy.

Opisywane przedmioty to dziecięce, chłopięce zabawki, ołowiane wojsko, które chłopiec z pieczołowitością przechowuje w rogu szuflady: „wojsko (...) już do końca świata będzie ołowiane”. Powyższy fragment wskazuje na to, że podmiot liryczny tworzy z obrazów dzieciństwa swego rodzaju matryce, które pozostają w naszej pamięci i stają się swoistymi punktami odniesienia, na podstawie których budujemy własną wizję świata. W przestrzeni domu odnajdujemy także element *sacrum*, święty obrazek – wizerunek Boga, który jest „źle namalowany”. To spostrzeżenie dorosłego człowieka, który potrafi już ocenić wartość estetyczną obrazu. Bóg z obrazu jest wszechmocny, ale nie potrafi zatrzymać dorosłego człowieka, zmienić losu, dlatego pojawia się słowo „bezzadny” w odniesieniu do Boga, a jego bezzadność zostaje zestawiona z bezzadnością wykonania wizerunku przez malarza.



Przeczytaj fragment interpretacji wiersza Tadeusza Różewicza *Kasztan*. Zastąp synonimami wyrazy powtarzające się w tekście. Wykorzystaj *Słownik synonimów*, aby poprawić błędy.

Opisywane przedmioty to dziecięce, chłopięce zabawki, ołowiane wojsko, które chłopiec z pieczołowitością przechowuje w rogu szuflady: „wojsko (...) już do końca świata będzie ołowiane”. Powyższy fragment wskazuje na to, że podmiot liryczny tworzy z obrazów dzieciństwa swego rodzaju matryce, które pozostają w naszej pamięci i stają się swoistymi punktami odniesienia, na podstawie których budujemy własną wizję świata. W przestrzeni domu odnajdujemy także element *sacrum*, święty obrazek – wizerunek Boga, który jest „źle namalowany”. To spostrzeżenie dorosłego człowieka, który potrafi już ocenić wartość estetyczną obrazu. Bóg z obrazu jest wszechmocny, ale nie potrafi zatrzymać dorosłego człowieka, zmienić losu, dlatego pojawia się słowo „bezzadny” w odniesieniu do Boga, a jego bezzadność zostaje zestawiona z bezzadnością wykonania wizerunku przez malarza.

Materiał do ćwiczenia 31.

Uzupełnij tabelę służącą porównaniu *Wiersza bez światła* Marcina Świetlickiego oraz *Ars poetica?* Czesława Miłosza. W uzupełnionej tabeli zaznacz na kolorowo elementy, które są wspólne dla obu wierszy.

Kategoria	<i>Ars poetica?</i>	<i>Wiersz bez światła</i>
Rodzaj liryki		
Relacja pomiędzy podmiotem lirycznym a autorem		
Postawa poety		
Adresat		
Temat		
Forma wypowiedzi		
Sytuacja liryczna		
Kontekst historyczny/ społeczny		
Forma wypowiedzi		

Styl wypowiedzi, środki językowe		
Słowa-klucze		
Konteksty filozoficzne		
Obraz świata i człowieka		
Rola poety i poezji		
Tytuł		
Wniosek		

Materiał do ćwiczenia 34.

Przeczytaj tekst. Podkreśl formy językowe, które decydują o jego subiektywnym charakterze.

Oba teksty poetyckie, według mnie, są refleksją nad obrazem współczesności i wyrażają niepokój twórców o moralny kształt świata. Miłosz mówi o hałaśliwym świecie zewnętrznym, przypominającym szpital psychiatryczny, w którym cenione jest to, co chorobliwe. Natomiast Świetlicki charakteryzuje współczesność jako czas, w którym umarła światłość, tym samym, jak sądzę, odwołuje się do toposu genezyjskiego i biblijnej koncepcji powstania świata uwarunkowanej istnieniem światła. Rolę Boga w dzisiejszym świecie przejęli „kierownik” wraz z „fizycznym”. Biorąc pod uwagę czas powstania wiersza, jest to wyraźna aluzja do czasów historycznych po transformacji, bezduszości urzędników i lekceważenia zwykłych obywateli. Być może lokatorzy domu nie zapłacili rachunków za prąd z powodu biedy, a być może to forma buntu, niezgody na beznadziejną egzystencję.



Materiał do ćwiczenia 35.

Wstaw do tekstów słowa odpowiadające za wprowadzenie cytatów.

Tekst A

Utwór Miłosza nie jest ani poezją, ani prozą, mógłby być zapisany w formie ciągłej, niekoniecznie wierszowanej. Wyróżnia go składnia typowa dla dyskursu filozoficznego: długie, złożone zdania, zawierające liczne wtrącenia, które na chwilę zatrzymują tok myśli.
..... „Zawsze tęskniłem do formy bardziej pojemnej, / która nie byłaby za bardzo poezją ani za bardzo prozą / i pozwoliłaby się porozumieć nie narażając nikogo, / autora ni czytelnika, na męki wyższego rzędu”.

Tekst B

Sposób kreowania wypowiedzi lirycznej w wierszu Świetlickiego wyróżnia sensualizm obrazów, „ciemność”, „zimność”, „piwniczność”, „bezkształtny mrok”. Niektóre z nich są neologizmami utworzonymi na potrzeby tekstu. Twórca przywołuje konkretny kontekst społeczny, realia życia ludzi zagrożonych wykluczeniem społecznym.

Materiał do ćwiczenia 36.

Przeczytaj tekst, a następnie kolorem czerwonym zaznacz słowa odpowiadające za spójność zewnętrzną tekstu, a kolorem zielonym – za spójność wewnętrzną.

Podobnie wiersz Marcina Świetlickiego jest przykładem liryki bezpośredniej, to wyznanie, w którym podmiot liryczny występuje w roli poety. Pierwsze słowa, jakimi zaczyna się utwór, to dwukrotnie powtórzone zaprzeczenie „nie”. Świadczą one o tym, że podmiot liryczny jest artystą-kontestatorem. Umieszcza siebie w konkretnej przestrzeni, domu mieszkalnego, w którym wyłączono światło. Stało się tak dlatego, że jego mieszkańcy żyli w grzechu. Język wiersza – uproszczona składnia, słownictwo nacechowane emocjonalnie – wskazuje na wyraźne utożsamienie się autora ze środowiskiem ludzi wykluczonych społecznie.

Ponadto, podmiot liryczny, wypowiadając się na temat poezji, podkreśla, że bezwzględnym warunkiem do jej powstania jest światło. Światło rozumiane dwojako: jako światło fizyczne – elektryczne, umożliwiające wykonywanie codziennych czynności, ale również jako światło mistyczne – prawda i wartości moralne pozwalające na duchowy rozwój człowieka.



Materiał do ćwiczenia 37.

Przeczytaj tekst. Wstaw brakujące przecinki. Zastąp niektóre słowa tak, aby uniknąć powtórzeń. Zamień wyrazy, których użycie zakłóca jednorodność stylu.

Podsumowując rozważania warto powtórzyć, że oba wiersze prezentują refleksję na temat poety i roli wierszy oraz prezentują obraz współczesności. Obydwaj poeci przypisują swojej twórczości ważną rolę upominania się o wartości moralistyczne i dobro społeczne. Miłosz czyni to swoim mentorskim sztywniackim tonem mówiąc jak jest i jak być powinno. Natomiast Świetlicki obrazując głupotę rzeczywistości polskiej po transformacji ustrojowej 1989 r. nie akceptuje jej czego wyrazem jest postawa buntu i niechęci do pisania wierszy.

Materiał do ćwiczenia 9.

Daniel Naborowski

Do Anny

Z czasem wszystko przemija, z czasem bieżą lata,
Z czasem państw koniec idzie, z czasem tego świata.
Za czasem ustaje dowcip i rozum niszczeje,
Z czasem gładkość, uroda, udatność wiotczeje.
Z czasem kwitnące łąki krasy postradają,
Z czasem drzewa zielone z liścia opadają.
Z czasem burdy ustają, z czasem krwawe boje,
Z czasem żal i serdeczne z czasem niepokoje.
Z czasem noc dniowi, dzień zaś nocy ustępuje,
Czasowi zgoła wszystko na świecie hołduje.
Szczera miłość ku tobie, Anno, me kochanie,
Wszystkim czasom na despekt nigdy nie ustanie.

Materiał do ćwiczeń 10–11.

Adam Mickiewicz

Droga nad przepaścią w Czufut-Kale

MIRZA I PIELGRZYM

Mirza

Zmów pacierz, opuść wodze, odwróć na bok lica,
Tu jeździec końskim nogom swój rozum powierza;
Dzielny koń! patrz, jak staje, głąb okiem rozmierza,
Uklęka, brzeg wiszaru kopytem pochwycyca,

I zawisnął – Tam nie patrz, tam spadła źrenica,
Jak w studni Al-Kairu, o dno nie uderza.
I ręką tam nie wskazuj – nie masz u rąk pierza;
I myśli tam nie puszczaj, bo myśl jak kotwica,

Z łodzi drobnej ciśniona w nieźmierność głębiny,
Piorunem spadnie, morza do dna nie przewierci,
I łódź z sobą przechyli w otchłanie chaosu.

Pielgrzym

Mirzo, a ja spojrzałem! Przez światła szczeliny
Tam widziałem – com widział, opowiem – po śmierci,
Bo w żyjących języku nie ma na to głosu.

Materiał do ćwiczeń 12–19.

W jaki sposób w literaturze był ukazywany motyw schodzenia? Omów zagadnienie, odwołując się do *Wiersza ostatniego* Aleksandra Wata oraz do innych utworów literackich.

Aleksander Wat

Wiersz ostatni

Schodzenie
schodzenie
ciągle schodzenie
I żebym to ja sam!
w zaciszu, po ciemku.
Te przede mną, za mną
obok nogi
przeganiają
ten stukot butów, to dudnienie
w metro Châtelet?
Tylko jeden nieruchomy
beznogi akordeonista charon.
I gdzie ja się zabłąkałem?
Eurydyce? Eurydyce?
Schodzenie
Schodzenie
ciągle schodzenie
ciągle w dół
schodzenie
a jutro stwierdzą
to tylko trzy łokcie pod ziemią.

Materiał do ćwiczeń 22–25., 27–28.

Zinterpretuj podany utwór. Postaw tezę interpretacyjną i uzasadnij ją. Twoja praca powinna liczyć co najmniej 250 słów.

Tadeusz Różewicz

Kasztan

Najsmutniej jest wyjechać
z domu jesiennym rankiem
gdy nic nie wróży rychłego powrotu

Kasztan przed domem zasadzony
przez ojca rośnie w naszych oczach

matka jest mała
i można ją nosić na rękach

na półce stoją słoiki
w których konfitury
jak boginie ze słodkimi ustami
zachowały smak
wiecznej młodości

wojsko w rogu szuflady już
do końca świata będzie ołowiane

a Bóg wszechmocny który mieszał
gorzyc do słodyczy
wisi na ścianie bezradny
i źle namalowany

Dzieciństwo jest jak zatarte oblicze
na złotej monecie która dźwięczy
czysto.

Materiał do ćwiczeń 30–33.

Dokonaj interpretacji porównawczej dwóch utworów. Twoja praca powinna liczyć co najmniej 300 słów.

Czesław Miłosz

Ars poetica?

Zawsze tęskniłem do formy bardziej pojemnej,
która nie byłaby zanadto poezją ani zanadto prozą
i pozwoliłaby się porozumieć nie narażając nikogo,
autora ni czytelnika, na męki wyższego rzędu.

W samej istocie poezji jest coś nieprzystojnego:
powstaje z nas rzecz o której nie wiedzieliśmy, że w nas jest,
więc mrugamy oczami, jakby wyskoczył tygrys
i stał w świetle, ogonem bijąc się po bokach.

Dlatego słusznie się mówi, że dyktuje poezją dajmonion,
choć przesadza się utrzymując, że jest na pewno aniołem.
Trudno pojąć skąd się bierze ta duma poetów
jeżeli wstyd im nieraz, że widać ich słabość.

Jaki rozumny człowiek zechce być państwem demonów,
które rządzą się w nim jak u siebie, przemawiają mnóstwem języków,
a jakby nie dosyć im było skraćć jego usta i rękę
próbują dla swojej wygody zmieniać jego los?

Ponieważ co chorobliwe jest dzisiaj cenione,
ktoś może myśleć, że tylko żartuję
albo że wynalazłem jeszcze jeden sposób
żeby wychwalać Sztukę za pomocą ironii.

Był czas, kiedy czytano tylko mądre książki
pomagające znosić ból oraz nieszczęście.
To jednak nie to samo co zaglądać w tysiąc
dzieł pochodzących prosto z psychiatrycznej kliniki.
A przecie świat jest inny niż nam się wydaje
i my jesteśmy inni niż w naszym bredzeniu.
Ludzie więc zachowują milczącą uczciwość,
tak zyskując szacunek krewnych i sąsiadów.

Ten pożytek z poezji, że nam przypomina
jak trudno jest pozostać tą samą osobą,
bo dom nasz jest otwarty, we drzwiach nie ma klucza
a niewidzialni goście wchodzą i wychodzą.

Co tutaj opowiadam, poezją, zgoła, nie jest.
Bo wiersze wolno pisać rzadko i niechętnie,
pod nieznośnym przymusem i tylko z nadzieją,
że dobre, nie złe duchy, mają w nas instrument.

Marcin Świetlicki
Wiersz bez światła

Nie, nie napiszę listu. Światło nam umarło,
śmierdzi po śmierci naftą. Światło zmarło. Światło
nam wyłączyli urzędnicy. Pan kierownik przyszedł
z fizycznym i wyłączył. Bo żyjemy w grzechu,
nijak za to nie płacąc, więc znaleźli sposób,
żebyśmy zapłacili – wyłączając światło.

Ciekawy eksperyment. Telewizor umarł.
Nie żałujemy nazbyt. Jedyne mankament,
że już nic nie zagłusza szczekania sąsiadek.
Ale za to kochamy się głośniej. I bardziej.

Ciekawy eksperyment. Jest tak, że się wszystka
elektryczność skończyła, lecz nie tylko ona,
także i w innych światłach trwa powolna czystka,
zapałki nie chcą płonąć, przemokły, i kota
oczy nie świecą nazbyt w tych ciemnościach,
zimnościach, piwnicznościach, w których stanął dom.

A więc światło umarło, Wiele martwych światel
leży przede mną, w tym bezkształtnym mroku.
Ze wszystkiego się zawsze uda robić wiersze,
z martwego światła także. Nawet jest pożytek
z ujadania sąsiadek. Z pana kierownika,
który się niebezpiecznie w Pana Boga bawi.

Bibliografia i literatura uzupełniająca

1. Bernacki M., (2002), *Jak analizować wiersze poetów współczesnych? Poradnik dla uczniów i nauczycieli*, Warszawa: Adamantan.
2. Biała A., (2009), *Malarstwo i literatura. Korespondencja sztuk*, Warszawa–Bielsko-Biała: ParkEdukacja.
3. Burzyńska A., Markowski M.P., (2007), *Teorie literatury XX wieku. Podręcznik*, Kraków: Wydawnictwo Znak.
4. Centralna Komisja Egzaminacyjna, (2013), *Informator o egzaminie maturalnym z języka polskiego od roku szkolnego 2014/2015*, Warszawa: CKE (<http://cke.edu.pl/files/file/Matura-2015/Informatory-2015/Jezyk-polski.pdf>, dostęp dn. 3.07.2014).
5. Głowiński M., Kostkiewiczowa T., Sławiński J.; Okopień-Sławińska A. (oprac), (1992), *Słownik terminów literackich*, Wrocław–Warszawa–Kraków: Ossolineum.
6. Kopaliński W., (1985), *Słownik motywów literackich*, Warszawa: Państwowy Instytut Wydawniczy.
7. Kopaliński W., (1988), *Słownik symboli*, Warszawa: Państwowy Instytut Wydawniczy.
8. Lakoff G., Johnson M., (1988), *Metafory w naszym życiu*, Warszawa: Państwowy Instytut Wydawniczy.
9. Ministerstwo Edukacji Narodowej, (2011), *Podstawa programowa z komentarzami, Tom 2, Język polski w szkole podstawowej, gimnazjum i liceum*, Warszawa: MEN (http://www.men.gov.pl/images/ksztalcenie_kadra/podstawa/men_tom_2.pdf, dostęp dn. 3.07.2014).
10. Myrdzik B., Tymiakin L., (2008), *Teksty kultury w szkole*, Lublin: Wydawnictwo Uniwersytetu Marii Curie-Skłodowskiej.
11. Nycz R., (2001), *Tekstowy świat. Poststrukturalizm a wiedza o literaturze*, Kraków: TAIWPN Universitas.
12. Thompson J., (2006), *Jak analizować malarstwo współczesne? Rozwiązywanie zagadek, rozumienie i smakowanie dzieł mistrzów od Courbeta do Warhola*, tłum. Holzman J., Kraków: Universitas.
13. Ulicka D. (red.), (1998), *Literatura, teoria, metodologia*, Warszawa: Wydawnictwo Dydaktyczne Wydziału Polonistyki UW.

Źródła utworów poetyckich wykorzystanych w poradniku:

- a) Źródła drukowane: Grochowiak S., (2000), *Wybór poezji*, Wrocław: Zakład Narodowy im. Ossolińskich (s. 20); Kowalczykowa A. (red.), (2002), *Poezja współczesna w szkole – interpretacje*, Warszawa: Stentor (s. 59 i nast.); Leśmian B., (1995), *Poezje zebrane*, Toruń: Drukarnia Kujawska „Vital” w Inowrocławiu (s. 17, 18); Miłosz Cz., (1987), *Wiersze, t. II*, Kraków: Wydawnictwo Literackie (s. 58 i nast.); Różewicz T., (2005), *Poezje*, Wrocław: Wydawnictwo Dolnośląskie (s. 49 i nast.); Wat A., (2008), *Wybór wierszy*, Wrocław: Zakład Narodowy im. Ossolińskich (s. 21 i nast).
- b) Źródła internetowe (dostęp dn. 3.07.2014): <https://wolnelektury.pl/katalog/lektury/> (s. 17–23, 28).

Źródła ilustracji wykorzystanych w poradniku (dostęp dn. 3.07.2014):

<http://office.microsoft.com/pl-pl/images/results.aspx?qu=rycerz&query-id=a3dbc0b7-0c27-49b2-bad0-68819688fb09#ai:MC900415996> (s. 7, 73 z lewej);
<http://office.microsoft.com/pl-pl/images/results.aspx?qu=rycerz&query-id=a3dbc0b7-0c27-49b2-bad0-68819688fb09#ai:MC900415998> (s. 7, 73 z prawej);
<http://auto-blog.pl/konkurs-sls-amg-wyscigi-blogerow/> (s. 9, 74);
<http://www.mikolaj.org.pl/warszawskie-hospicjum-dla-dzieci> (s. 10);
<http://www.loesje.pl/index.php/aktualnosci/32-mural-stalowa-38> (s. 11, 75);
<http://www.loesje.pl/index.php/plakaty> (s. 12, 77);
http://cudaswiata.pl/photos/czufut_kale01.jpg (s. 31, 81, 82);
<http://gromkistan.blogspot.com/2011/05/sonety-krymskie-iii-bakczysaraj-i.html> (s. 31, 81, 82);
<http://www.wikiart.org/en/marcel-duchamp#supersized-cubism-234899> (s. 40, 85);
<http://www.malarze.com/plobraz.php?id=78> (s. 40, 86);
<http://www.wikiart.org/en/mikalojus-ciurlionis#supersized-funeral-symphony-194312> (s. 40, 87);
<http://www.dzierzoniow.art.pl/wielcy/corot/index.html> (s. 40, 88),
<http://culture.pl/pl/tworca/magdalena-abakanowicz> (s. 40, 89).

Źródła innych materiałów wykorzystanych w poradniku (dostęp dn. 3.07.2014):

http://www.dailymotion.com/video/xc61iq_wlepkarz_creation (s. 10);
<http://www.youtube.com/watch?v=YUpac0I3P00> (s. 13);
<http://teksty.org/eldo,twarze,tekst-piosenki> (s. 13);
<http://www.youtube.com/watch?v=Gizg-rKtMmw> (s. 13);
http://www.youtube.com/watch?v=SkXSZ_MJz14 (s. 13);
<http://www.youtube.com/watch?v=jh6-3uPktBs> (s. 15).

Wszystkie tabele i rysunki zostały opracowane przez Autorki poradnika.

O Autorkach



Iwona Kulpa-Szustak – absolwentka Wydziału Polonistyki Uniwersytetu Warszawskiego oraz Instytutu Badań Literackich Polskiej Akademii Nauk (studia podyplomowe), obecnie nauczycielka języka polskiego i wiedzy o kulturze w Zespole Szkół nr 5 im. Stefana Kisielewskiego w Warszawie. W ostatnich latach pracowała jako doradca metodyczny Warszawskiego Centrum Innowacji Edukacyjno-Społecznych i Szkoleń w zakresie języka polskiego, wiedzy o kulturze i edukacji medialnej. Autorka materiałów metodycznych dla nauczycieli w zakresie nauczania języka polskiego i wiedzy o kulturze, członkini Komitetu Nauczycielskiego Galerii Zachęta. Interesuje się

literaturą i sztuką współczesną, nowymi zjawiskami w teatrze oraz filmie. Wolny czas spędza nad ukochanym Bałtykiem, nad brzegiem którego poszukuje bursztynów – kamieni z krainy dzieciństwa.



Joanna Wojtulewicz – absolwentka Wydziału Polonistyki Uniwersytetu Mikołaja Kopernika w Toruniu oraz Instytutu Badań Literackich Polskiej Akademii Nauk (studia podyplomowe), obecnie nauczycielka języka polskiego i wiedzy o kulturze w Zespole Szkół Gastronomiczno-Hotelarskich w Warszawie oraz doradca metodyczny Warszawskiego Centrum Innowacji Edukacyjno-Społecznych i Szkoleń w zakresie pracy z uczniem zdolnym. Autorka nowatorskich pomysłów dydaktycznych zrealizowanych w ramach Warszawskich Inicjatyw Edukacyjnych oraz materiałów metodycznych dla nauczycieli w zakresie nauczania języka polskiego i wiedzy o kulturze. Członkini Komitetu Nauczycielskiego Galerii Zachęta, ambasador Muzeum Historii Żydów Polskich. Prywatnie interesuje się architekturą XIX i XX w., sztuką nowoczesną.

Podczas wakacji najchętniej podróżuje po Kresach Wschodnich, poszukując śladów minionych dziejów, a w wolnym czasie pielęgnuje rośliny ozdobne w ogrodzie.



OŚRODEK
ROZWOJU
EDUKACJI