

**Dr hab. Krystyna M. Błeszyńska, prof. SGGW**

**Migracje międzykulturowe  
jako wyzwanie  
dla polskiego systemu edukacji**

**Warszawa, 2010**



# Migracje doby współczesnej

1. Migracje międzykulturowe jako stały element pejzażu świata globalnego
2. Migracje jako czynnik zmiany
  - Zmiana sytuacji życiowej osób migrujących
  - Zmiana sytuacji w kraju przyjmującym
  - Wyzwania, szanse i zagrożenia
3. Konstrukcja społeczeństwa wielokulturowego
  - Polityka migracyjna i społeczna
  - Wspomaganie procesów integracyjnych
  - Rekonstrukcja reguł życia społecznego
4. Rola instytucji edukacyjnych

## Nowe zadania szkoły

- rozpoznanie specyfiki nowych uczniów, wzorów ich funkcjonowania, systemów wierzeń i odniesień, potrzeb i problemów;
- dostosowanie pracy szkoły do specyfiki tej grupy uczniów;
- rozwinięcie przez pracowników placówki kompetencji umożliwiających efektywną pracę z owymi uczniami,
- wspomaganie integracji środowiska szkolnego i rozwoju więzi międzygrupowej,
- zapobieganie etnicyzacji przestrzeni szkoły;
- zapobieganie konfliktom międzygrupowym,
- rozwijanie u uczniów zrozumienia innych kultur i systemów wierzeń oraz umiejętności harmonijnego funkcjonowania środowiskach niejednorodnych kulturowo,
- kształtowanie postaw wzajemnego szacunku, tolerancji i dialogu,

- korygowanie stereotypów oraz zwalczanie uprzedzeń, ksenofobii i etnocentryzmu,
- kształtowanie wiedzy i poszanowania dla Praw Człowieka, demokracji oraz państwa prawa,
- kształtowanie postaw odpowiedzialności, solidarności i obywatelskiego zaangażowania,
- kształtowanie kultury pokoju i zaufania,
- monitorowanie sytuacji dzieci obcokrajowców w szkole;
- zapobieganie niepowodzeniom szkolnym i wykluczeniu społecznemu uczniów odmiennych kulturowo;
- wspomaganie akulturacji i społecznej integracji uczniów cudzoziemskich;
- podjęcie oddziaływań terapeutycznych i korygujących pomagających dzieciom skutecznie radzić sobie ze stresem towarzyszącym migracji i adaptacji do warunków kraju przyjmującego;
- współpraca z rodzicami uczniów obcokrajowców,
- stworzenie systemu dokształcania i wsparcia dla placówek kształcących dzieci obcokrajowców.



# **Specyfika uczniów migrantów**

# Kategorie migrantów

Imigranci

Uchodźcy

Repatrianci

Migranci czasowi

Ofiary handlu ludźmi



**Różnice kulturowe  
a  
funkcjonowanie uczniów**



# Treści kultury

- Systemy interpretacyjne
- Wartości i normy
- Symbole, bohaterowie
- Wzorce i rytuały
- Sposoby gospodarowania
- Struktury i organizacja życia społecznego
- Systemy komunikacyjne
- Systemy organizacyjne
- Systemy sankcji i mediacji
- Dobra materialne

# Kulturowe ramy życia społecznego

- Ideologie i systemy wierzeń
- Systemy wartości i normy społeczne
- Systemy kontroli społecznej
- Organizacja i reguły życia społecznego
- Struktury społeczne i wzory relacji społecznych
- Organizacja i wzory życia rodzinnego
- Konwencje komunikacyjne
- Modele pełnienia ról społecznych
- Modele osobowe i wzory karier życiowych
- Organizacja i treści edukacji
- Wzory socjalizacji i praktyki wychowawcze
- Postawy wobec czasu i przestrzeni
- Postawy wobec życia i środowiska

# Kultura a funkcjonowanie człowieka

- Enkulturation jako programowanie umysłu
  - Procesy postrzegania i przetwarzania informacji
  - Konformizm i kolektywizm
  - Formy ekspresji werbalnej i pozawerbalnej
  - Emocjonalność
  - Zarządzanie agresją
  - Motywacja
- 
- Seksualność
  - Nawyki higieniczne i żywieniowe
  - Preferencje estetyczne
  - Postawy wobec edukacji
  - Zróżnicowania wewnątrz kulturowe i indywidualne

# **Doświadczenie migracyjne**



# Wymiary doświadczenia

Fizyczny

Emocjonalny

Społeczny

Poznawczy

Behawioralny

Tożsamościowy

Duchowy



# **Wymiary adaptacji do nowych warunków**

**Adaptacja funkcjonalna**

**Adaptacja społeczna**

**Adaptacja kulturowa**

# Strategie adaptacyjne (Berry, 1996)

- A. Integracja: zachowanie własnej tożsamości i odrębności kulturowej przy nawiązaniu i podtrzymywaniu kontaktu z nową kulturą
- B. Asymilacja: odrzucenie dotychczasowej tożsamości kulturowej i przejście kultury dominującej w kraju osiedlenia
- C. Separacja: dobrowolne lub wymuszone odizolowanie się przestrzenne, społeczne i kulturowe mające na celu zachowanie dotychczasowego stylu życia, systemu wartości i wzorów osobowych.
- D. Marginalizacja: odrzucenie dotychczasowej tożsamości kulturowej i zerwanie kontaktu z dotychczasową grupą odniesienia bez poddania się procesom asymilacji i przejścia do grupy innej.

# **Wymiary integracji społecznej (Landecker, 1956)**

**Normatywny**

**Kulturowy**

**Komunikacyjny**

**Funkcjonalny**

# Problemy integracji społecznej

Nieadekwatność

Poczucie wyizolowania

Poczucie niepewności i zagrożenia

Marginalizacja i/lub wykluczenie

Degradacja statusu

Rekonstrukcja sieci społecznych

Rekonstrukcja struktur tożsamościowych

Postawy otoczenia

Brak/niedostatki kompetencji społecznych i kulturowych

Zależność od innych

# Procesy akulturacji

## Akulturacja:

*„Zmiana kulturowa wynikająca z kontaktu międzykulturowego” (Linton, 1936)*

- Zmiana kulturowa inicjowana przez współwystępowanie dwóch lub więcej autonomicznych systemów kulturowych
- Może wynikać z niejednorodności transmisji kulturowej
- Może być inicjowana przez czynniki niepowiązane z kulturą (np. zmiany ekologiczne lub demograficzne)
- Proces rozpoznawania, różnicowania oraz selektywnej adaptacji wzorów i wartości
- Rozróżnienie z enkulturacją: procesem, w którym rozwijająca się jednostka przyswaja sobie własną kulturę (Berry, 1992)

# Adaptacja kulturowa

## Etapy adaptacji kulturowej (Oberg, 1960):

I. Miesiąc miodowy - odkrywanie inności: (euforia i zachwyty, niepewność, fascynacja, powierzchowne przyswajanie)

II. Szok kulturowy

*„Zaburzenie fizycznego i psychicznego funkcjonowania człowieka wywołane przedłużającym się kontaktem z odmienną, nieznaną kulturą”*

Rodzaje szoku: szok pierwotny i szok powrotu

Czas trwania: przeciętnie pół roku

*(Grzymała-Moszczyńska, 2000)*

### **III. Ożywienie**

- **Uświadomienie natury problemów i próby ich rozwiązania**
- **Akomodacja**
- **Wzrost skuteczności działania**

### **IV. Dopasowanie**

**Cykliczność pojawiania się kolejnych fal szoku kulturowego**

# **Uchodźcy jako grupa specjalnej troski**



## Definicja prawna

Konwencja Genewska 1951, Protokół Nowojorski 1967:

*Uchodźca to „osoba, która na skutek uzasadnionej obawy przed prześladowaniem z powodu swojej rasy, religii, narodowości, przynależności do określonej grupy społecznej lub z powodu przekonań politycznych przebywa poza granicami państwa, którego jest obywatelem i nie może lub nie chce z powodu tych obaw korzystać z ochrony tego państwa, albo która nie ma żadnego obywatelstwa i znajdując się, na skutek podobnych zdarzeń, poza państwem swojego dawnego stałego zamieszkania i nie może lub nie chce z powodu tych obaw powrócić do tego państwa”.*

# Prawna ochrona uchodźców

Uregulowania na szczeblu ONZ (UNHCR)

Uregulowania unijne

Uregulowania i rozwiązania krajowe

# Doświadczenie uchodźstwa

Trauma doświadczenia w kraju ojczystym

Trauma ucieczki i drogi

Trauma procedur uchodźczych

Poczucie wykorzenienia

Niepewność losu

## Specyfika uchodźców

1. Poczucie utraty i chęć powrotu
2. Traumatyczne doświadczenia emocjonalne
3. Urazy fizyczne
4. Doświadczenia walki i przemocy
5. Długotrwałe zaburzenia funkcjonowania (PTSD)
6. Problemy zdrowia fizycznego i psychicznego
7. Odmienność reakcji i systemu odniesienia
8. Poczucie zagrożenia
9. Poczucie wyobcowania
10. Syndrom sztokholmski
11. JA ukryte
12. Zalegający stres walki

# **Dzieci wojny**

**Doświadczenie przemocy**

**Zmiany w systemie odniesień**

**Większa dojrzałość**

**Specyficzne kompetencje**

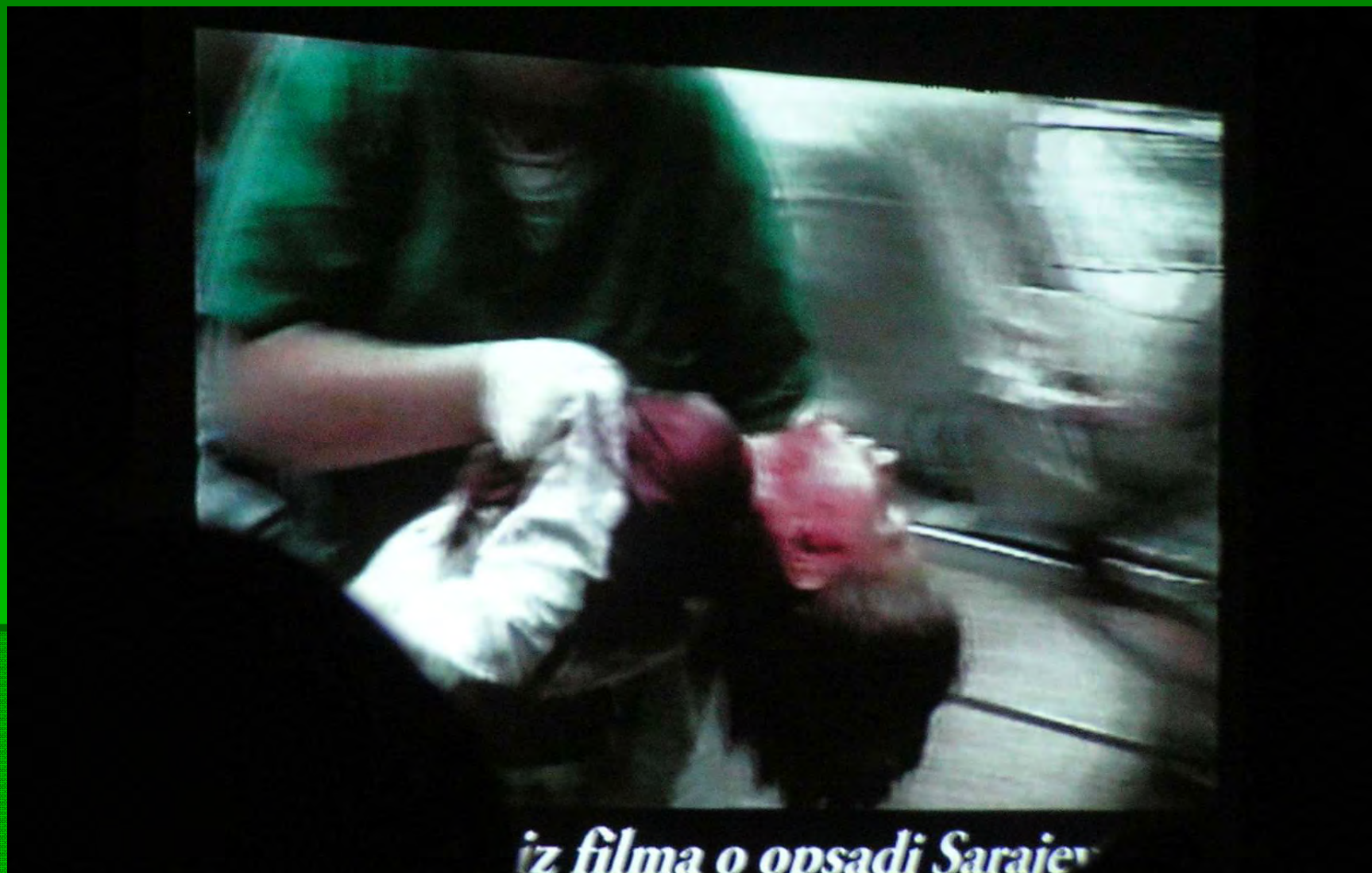
**Spustoszenia moralne i emocjonalne**

**Okaleczenia fizyczne**

**Zaburzenia psychiczne**

**Wysoki poziom nieufności**

**Łatwość aktywowania reakcji wyuczonych w okresie  
działań zbrojnych**



*iz filma o opsadi Sarajeva*

# Repatrianci

# Tożsamość złożona

Problemy dookreślenia tożsamości

Problemy postaw społeczeństwa przyjmującego

Problemy zarządzania relacjami z krajem i środowiskiem opuszczonym



# **Problemy relacji społecznych w zbiorowościach wielokulturowych**



# **Relacje międzygrupowe w zbiorowościach wielokulturowych**

- 1. Rola uwarunkowań historycznych**
- 2. Rola uwarunkowań kulturowych**
- 3. Rola uwarunkowań ekonomicznych**
- 4. Rola uwarunkowań politycznych**
- 5. Rola edukacji i socjalizacji**
- 6. Uwrażliwienie na różnice:**
  - Wzrost znaczenia religii (zagrożenie fundamentalizmem!)**
  - Wzrost znaczenia przynależności etnicznej i narodowej**
  - Wyczulenie na kwestie rasowe**
  - Uwrażliwienie na nierówności społeczne**

# Typy relacji międzykulturowych

1. Separacja

2. Współzawodnictwo etniczne

3. Współpraca

4. Koalicje etniczne

5. Integracja

# **Konflikty etniczne i rasowe**

- 1. Nieporozumienia na tle różnic kulturowych i komunikacyjnych**
- 2. Stereotypy i uprzedzenia**
- 3. Zróżnicowany poziom wrażliwości**
- 4. Konflikty interesów**
- 5. Poczucie dyskryminacji i wykluczenia**
- 6. Współzawodnictwo**
- 7. Pamięć historyczna i postpamięć grupy etnicznej**
- 8. Eksterioryzacja konfliktów lokalnych**

# Diaspory i enklawy etniczne

Wspólnota doświadczenia migracyjnego

Wspólnota identyfikacji narodowej i kulturowej

Podwójna lojalność

Organizacja

Współpraca

Działalność na rzecz zachowania tożsamości kulturowej

Działalność na rzecz kraju pochodzenia

Instytucje diaspory

Społeczności transnarodowe

# **Socjalizacja w obszarze pogranicza kulturowego**

- 1. Zjawisko dyfuzji kulturowej**
- 2. Hybrydyczność środowiska kulturowego**
- 3. Wielotorowość socjalizacji**
- 4. Specyfika socjalizacji w obszarach wykluczenia społecznego**
- 5. Transmisja międzygeneracyjna - hipoteza Hansena**
- 6. Problemy tożsamościowe**





# **Badania CODN 2009**

## Przedmiot badań

Percepcja sytuacji uczniów obcokrajowców w perspektywie personelu pedagogicznego:

- Specyfika funkcjonowania, potrzeb i problemów kształcenia,
- Obraz relacji z uczniami polskimi,
- Współpraca z rodzicami i opiekunami
- Postawy i poczucie kompetencji międzykulturowych nauczycieli, pedagogów szkolnych i dyrektorów szkół

## Opis badań

1. Procedura badawcza: badania poprzeczne we współpracy z CODN (ORE), sondaż diagnostyczny, ankietyzacja dyrektorów szkół, nauczycieli i pedagogów szkolnych, jesień 2009.
2. Placówki objęte badaniami: 194 placówki oświatowe województwa mazowieckiego (164 szkoły podstawowe, 16 gimnazjów oraz 14 szkół średnich)
3. Próba badawcza (uzyskane zwroty): 194 dyrektorów szkół, 132 nauczycieli i 47 pedagogów szkolnych.

# Obecność uczniów cudzoziemskich w badanych szkołach

Ogółem: 234 uczniów (109 dziewcząt, 125 chłopców)

Większość placówek: pojedynczy uczniowie lub niewielkie grupy (do 5 osób).

2 szkoły: grupy średniej wielkości (12 – 15 uczniów)

2 szkoły: grupy przekraczały liczbę 20 uczniów

1 szkoła: grupa obejmująca 42 uczniów (dzieci uchodźców czeczeńskich i gruzińskich)

# Wymiary różnicowania

1. Płci i wieku
2. Rasowe
3. Etniczne
4. Kulturowe
5. Religijne
6. Statusu społecznego
7. Statusu prawnego
8. Doświadczenia migracyjnego
9. Doświadczenia szkolnego
10. Zdrowotne
11. Warunków życia w Polsce
12. Założenie różnic strategii akulturacyjnej rodziców (nie badano)

# Zróżnicowanie kulturowe uczniów

1. Europa Zachodnia: uczniowie z Anglii, Belgii, Danii, Francji, Hiszpanii, Niemiec, Portugalii, Szwecji, Wielkiej Brytanii i Włoch.
2. Europa Południowa - uczniowie z Albanii, Bułgarii, Bośni-Hercegowiny, Grecji, Mołdawii, Rumunii i Słowenii.
3. Postkomunistyczne kraje Europy Centralnej i Wschodniej – dzieci i młodzież z Białorusi, Czech, Litwy, Łotwy, Rosji i Ukrainy.  
Zakaukazie: uczniowie z Armenii, Azerbejdżanu, Czeczenii, Dagestanu, Gruzji i Inguszetii.
4. Azja Mniejsza i Bliski Wschód: uczniowie z Iraku, Iranu, Jemenu, Libanu, Syrii, Turcji i Zjednoczonych Emiratów Arabskich. Azję Centralną – uczniowie z Kazachstanu, Kirgistanu i Mongolii.
5. Azja Wschodnia i Południowa: przybysze z Chin, Indii, Japonii, Korei, Pakistanu, Singapuru, Sri Lanki, Tajlandii i Wietnamu.
6. Afryka: Angola, Ghana, Kongo, Libia, Madagaskar, Nigeria, Somalia i Sudan.
7. Ameryka Północna: uczniowie z USA i Meksyku.

**Najliczniejsze grupy: Czeczeni, Ormianie i Wietnamczycy.**

# Status dzieci

- Większość: dzieci imigranckie
- Dzieci uchodźcze: przede wszystkim uczniowie z Czeczenii, pojedyncze dzieci z Gruzji, Iraku, Sri Lanki, Konga, Nigerii, Somalii i Sudanu
- Dzieci – uchodźcy: 7 przypadków (chłopcy czeczeńscy)

# Poziomy kształcenia

1. Większość: szkoły podstawowe;

2. Wraz z przesuwaniem się kategorii wiekowych liczba dzieci objętych scholaryzacją maleje i zmienia się struktura etniczna zbiorowości:

- szkoły podstawowe: duża różnorodność krajów i kultur, dominują Czecheni, Ormianie i Wietnamczycy;
- gimnazjum: brak dzieci afrykańskich (dominują uczniowie z Czechenii, Gruzji, Ukrainy i Wietnamu);
- szkoły średnie: osiągalne przez nielicznych (dominacja młodzieży z Gruzji i Białorusi. Najliczniej reprezentowane grupy poziomu podstawowego – Czecheni, Ormianie i Wietnamczycy- wprowadzają na ten poziom jedynie pojedynczych uczniów, przede wszystkim dziewczęta).



# Uczeń obcokrajowiec: zagrożenie, wyzwanie czy szansa?

1. Postawy ogólnie przychylnie obecności uczniów obcokrajowców
2. Ogólne eksponowanie aspektów pobudzających (wyzwanie) i pozytywnych (szansa)
3. Brak koncepcji zagospodarowania w/w szansy w przestrzeni szkoły
4. Zagrożenie: głównie dla jakości kształcenia i pozycji szkoły w rankingu

# Wskazywane problemy uczniów

1. Problemy językowe
2. Trudna sytuacja materialna
3. Niejasny status prawny
4. Zaburzenia funkcjonowania
5. Niewyrównany poziom wiedzy i kompetencji
6. Problemy rozumienia treści nauczania
7. Nieadekwatność zachowań
8. Problemy integracji ze środowiskiem rówieśników
9. Problemy współpracy z nauczycielem

## **Ekspozowane problemy szkoły**

1. Problemy komunikacji i kontaktu z uczniem
2. Problemy ewaluacji
3. Obniżanie pozycji szkoły w rankingach
4. Dobry kontakt z uczniem, trudności w pracy z grupą
5. Problemy współpracy z rodzicami uczniów
6. Nieadekwatność lub niespójność uregulowań prawnych
7. Brak możliwości zorganizowania zajęć korekcyjno-wyrównawczych
8. Niedostatki współpracy z instytucjami wspierającymi
9. Brak możliwości uzyskania pomocy
10. Niekompetencja personelu
11. Brak możliwości uzupełnienia kwalifikacji
12. Syndrom kelnera

# Postawy i poczucie kompetencji kadry

## Postawy:

- ambiwalencja: lęk i poczucie niepewności oraz zapał i chęć pracy z uczniami obcokrajowcami
- brak realizmu i orientacji w specyfice problemów, jakie mają rozwiązywać.

## Poczucie kompetencji:

- bardzo niskie
- dominacja poczucia braku wiedzy i umiejętności oraz niewystarczającego przygotowanie do wypełniania nowych zadań

# Obszary niekompetencji

- Niski poziom wiedzy i kompetencji wiążących się z pracą z dziećmi odmiennymi kulturowo o zróżnicowanych doświadczeniach migracyjnych (bardziej, niż ogólne wyobrażenia dotyczące kulturowych uwarunkowań funkcjonowania dziecka i problemów jego akulturacji, niski poziom znajomości języków obcych, brak orientacji w problemach uchodźców, niedostatki umiejętności współpracy z rodzicami odmiennymi kulturowo).
- Niewystarczająca znajomość uregulowań prawnych dotyczących kształcenia i pracy z uczniami obcokrajowcami.
- Niedostateczna świadomość potrzeby dostosowywania metod pracy i sposobu ewaluacji do specyfiki ucznia.
- Brak umiejętności pracy z grupą heterogeniczną kulturowo.
- Brak zainteresowania i orientacji w formach aktywności, relacjach społecznych, stopniu i zakresie integracji oraz rozwoju dzieci migrantów

- Grupa najgorzej przygotowana: pedagodzy szkolni (słaby kontakt z uczniami, koncentracja na formalnej stronie pracy, brak zorientowania w potrzebach i problemach dzieci, brak kontaktu z rodzicami).
- Nieadekwatność modelu kompetencji osób zarządzających oświatą, nauczycieli i pedagogów szkolnych wobec wyzwań migracji
- Ograniczone możliwości doskonalenia zawodowego i pozyskiwania kompetencji związanych z pracą z dziećmi obcokrajowców (dominacja programów akcyjnych).
- Brak systemu kontroli i certyfikowania omawianych kompetencji.

## Niedostatki systemu wsparcia

- Ograniczenia dostępu do systemów wsparcia i form doskonalenia zawodowego w analizowanym zakresie.
- Brak informacji i słaba orientacja w zasobach środowiska lokalnego, problemy kontaktów z agencjami rządowymi oraz częsty brak zainteresowania tychże agencji współpracą ze szkołami.
- Stosunkowo dobra współpraca z ośrodkami pomocy społecznej i poradniami psychologiczno – pedagogicznymi. Ale: brak kompetencji pracowników tych instytucji w sprawach dotyczących dzieci uchodźców i imigrantów.

- Ograniczenia dostępu do poradni publicznych specjalistycznych, poradnictwo niepubliczne trudne w lokalizacji.

- Większość szkół kształcących uczniów obcokrajowców nie zatrudnia psychologa na pełnym etacie. Zatrudnieni psychologowie nie są spostrzegani jako kompetentni w kwestii uczniów cudzoziemskich.

- Brak dostępu do tłumaczy umożliwiających w razie zaistnienia takiej potrzeby pełny kontakt z uczniami i ich rodzicami.



- Brak możliwości uzyskania szybkiego wsparcia w ewentualnych sytuacjach kryzysowych.
- Brak materiałów metodycznych wspierających pracę z dziećmi przybywającymi spoza Polski.
- Brak dostępu do doradców kompetentnych w sprawach kształcenia imigrantów i uchodźców oraz integracji zespołów wielokulturowych.

# Wnioski:

Jest nieco do zrobienia:

- Dostosowanie pracy szkoły do kulturowej heterogeniczności uczniów (programy kształcenia, metody pracy, ewaluacja, organizacja pracy z uczniami)
- Rozwinięcie kompetencji nauczycieli, kadry zarządzającej, psychologów i pedagogów szkolnych
- Wypracowanie efektywnego systemu współdziałania z rodzicami
- Wypracowanie systemu wczesnej diagnozy i interwencji
- Wypracowanie efektywnego systemu wsparcia szkoły



**Dziękuję za uwagę**