

**Program WARS i SAWA grają w szachy  
– jako szansa sukcesu dla nauczycieli  
rozwijających uzdolnienia uczniów**



*„Opracowanie i wdrożenie kompleksowego systemu  
pracy z uczniem zdolnym”,  
Warszawa, 7-8 listopada 2013 r.*

# Czym jest praca z uczniami uzdolnionymi w kontekście przepisów prawa oświatowego?

- Rozporządzenie w sprawie nadzoru pedagogicznego (koncepcja pracy ukierunkowana na rozwój ucznia uwzględnia ich indywidualne potrzeby, procesy edukacyjne sprzyjają uczeniu się),
- Rozporządzenie w sprawie pomocy psychologiczno-pedagogicznej (rozpoznawanie i zaspokajanie indywidualnych potrzeb rozwojowych i edukacyjnych oraz rozpoznawanie indywidualnych możliwości psychofizycznych ucznia),
- Karta Nauczyciela art. 42 (zajęcia zwiększające szanse edukacyjne uczniów przeznaczone na pracę z uczniem zdolnym lub z uczniem mającym trudności w nauce oraz zajęcia rozwijające zainteresowania uczniów).

**Wobec powyższych przepisów szkoła powinna mieć spójną koncepcję rozwijania uzdolnień uczniów.**

# WARS



## Warszawska Akcja Rozwijania Smykałek

**Smykałka\*** – „do czegoś”.... potocznie dryg, zręczność, wrodzona zdolność, zamiłowanie, umiejętność, spryt.

**synonimy:** dar, predyspozycja, talent, uzdolnienie, warunki, zacięcie, zadatek, żyłka, nerw, zmysł.

\*za Władysławem Kopalińskim

# SAWA

## System Analizy Własnych Ambicji



**Ambicja\*** – poczucie własnej wartości i chęć jak najlepszego jej spożytkowania; aspiracje, pragnienie osiągnięcia wyższej pozycji i prestiżu społ., sukcesów, powodzenia, sławy; szlachetna duma, godność osobista, honor, miłość własna;

**synonimy:** « silne pragnienie odniesienia sukcesu lub osiągnięcia doskonałości » « poczucie godności własnej »

\*za Władysławem Kopalińskim



Zadania szkoły należącej do sieci szkół wspierających uzdolnionych:

- efektywne wdrożenie szkolnego programu wspierania uzdolnionych,
- dostosowanie dokumentów prawa wewnątrzszkolnego,
- systematyczna identyfikacja uzdolnień oraz indywidualnego stylu uczenia się,
- korzystanie z pomocy specjalistów z poradni psychologiczno-pedagogicznych (sieć poradni),
- dostosowanie oferty zajęć dodatkowych do wyników prowadzonej identyfikacji i diagnozy,
- planowe rozpowszechnianie wśród uczniów oferty zewnętrznej,
- tematyczne doskonalenie rady pedagogicznej,
- aktywne uczestnictwo w wymianie doświadczeń w sieci szkół wspierających uzdolnionych

# Oferta dla sieci szkół wspierających uzdolnionych

**Doskonalenie** dla liderów i szkolnych zespołów wspierania uzdolnionych prowadzone przez Warszawskie Centrum Innowacji Edukacyjno-Społecznych i Szkoleń

---

Wymiana doświadczeń m.in. w ramach cyklicznych spotkań -  
**„Kreatywne Biesiady u WARSA i SAWY”**

---

Opieka **doradcy metodycznego**  
w zakresie **wspierania ucznia uzdolnionego**

---

**Letnie seminarium dla nauczycieli WARSA i SAWY w CNK**

---

Warsztaty metodyczne w ramach  
**Vademecum nauczyciela ucznia zdolnego**

---

**Pierwszeństwo w dostępie do oferty dla szkół**

---

**Preferencje w Warszawskich Inicjatywach Edukacyjnych**

---

Możliwość udziału w specjalnych programach, adresowanych do szkół z sieci (np. **WARS i SAWA** piszą wiersze, **WARS i SAWA** grają w szachy)

---



**Program WARS i SAWA został wyróżniony na międzynarodowej mapie talentów tworzonej przez European Talent Centre i stał się jednym z Talent Points**

<http://www.talentcentrebudapest.eu/>

Szachy idą do

szkoły!



13 marca 2012 roku  
Parlament  
Unii Europejskiej  
zarekomendował  
krajom unijnym  
wdrażanie szachów  
do systemów oświaty



# Założenia warszawskiego pilotażu

1. Zorganizowanie systemu doradztwa metodycznego i merytorycznego dla nauczycieli uczących gry w szachy:
  - system szkoleń
  - programy i materiały dydaktyczne
2. Wdrożenie – wytypowane klasy szkoły podstawowej
3. Współpraca z uczelnią – przeprowadzenie badań określających wpływ gry w szachy na określone kompetencje dzieci.  
Publikowanie wyników przeprowadzonych badań.





# Założenia warszawskiego pilotażu

## **CELE:**

- Wspieranie rozwoju kompetencji kluczowych uczniów
- Poszerzanie kompetencji zawodowych nauczycieli
- Upowszechnianie wykorzystywania gier logicznych w procesie edukacji formalnej



# Założenia warszawskiego pilotażu

## REALIZATORZY:

- Miasto Stołeczne Warszawa:  
Biuro Edukacji (WCIES) i Biuro Sportu i Rekreacji



- Polski Związek Szachowy



- Akademia Leona Koźmińskiego



AKADEMIA  
LEONA KOŹMIŃSKIEGO

# Założenia warszawskiego pilotażu

## **ADRESACI:**

- uczniowie (klas I-III)
- nauczyciele szkół podstawowych

## **CZAS:**

lata szkolne 2013/14 i 2014/2015



## Założenia warszawskiego pilotażu

### OPIS:

- wprowadzenie **dwuletniej** nauki gry w szachy do wytypowanej klasy w szkole, w wymiarze godziny tygodniowo – warunek: klasa „grająca” i „kontrolna”;
- zajęcia prowadzone przez nauczyciela **edukacji wczesnoszkolnej** lub **przedmiotowego**, przeszkolonego na **kursie** opracowanym przez Polski Związek Szachowy i WCIES;
- nauczyciel prowadzi zajęcia w ramach **dodatkowych godzin** (art. 42 Karty Nauczyciela) realizowanych w obowiązkowym wymiarze godzin;
- szkoły wyposażone w szachy, nauczyciele w przewodnik metodyczny do **podręczników** dla dzieci (opracowanie: Polski Związek Szachowy).

## Założenia warszawskiego pilotażu

### OPIS:

- nauczyciele mogą **konsultować się** z koordynatorem merytorycznym
- **najzdolniejsi** uczniowie otoczeni będą **opieką** Polskiego Związku Szachowego
- przeprowadzone zostaną międzydzielnicowe **rozgrywki szachowe** – opieka organizacyjna Biura Sportu i Rekreacji
- Miasto i Polski Związek Szachowy **upowszechnią efekty** pilotażu

# Założenia warszawskiego pilotażu

## EWALUACJA:

- Porównanie wyników diagnozy uczniów prowadzonej **przed wejściem** do pilotażu z wynikami **po zakończeniu** projektu (te same narzędzia diagnostyczne), co pozwoli na oszacowanie skutków programu.
- Diagnoza obejmować będzie różne aspekty rozwoju poznawczego, takie jak umiejętność **kreatywnego rozwiązywania problemów**, zdolność do **koncentracji** nad problemami, rozwój **zainteresowań** naukowych i **wyniki** szkolne.
- **Narzędzia diagnostyczne** oraz **raport końcowy** opracowane są we współpracy z pracownikami naukowymi Akademii Leona Koźmińskiego.



## Etap realizacji warszawskiego pilotażu

- szkolenia dla 142 nauczycieli i 4 doradców metodycznych;
- inauguracja roku szkolnego i ogłoszenie konkursów: na bierkę – **uczeń**, na logo – **dorośli**, na strój – **szkoła**;
- ok. 2028 uczniów uczestniczących w pilotażu rozpoczyna naukę na 1080 szachownicach;
- gala z rozstrzygnięciem 3 konkursów;
- warsztaty ewaluacyjne dla nauczycieli.

*Do projektu zakwalifikowały się 72 szkoły,*



# Pierwsze refleksje....

[KK\\_FORMATKA-1.docx](#)





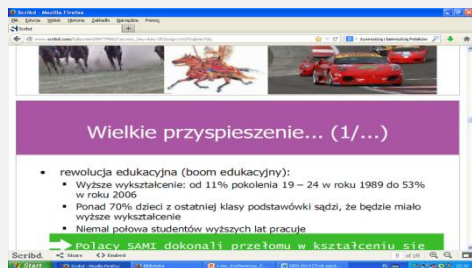
# Wyniki badań nad aktywnością i biernością Polaków profesor Giza-Poleszczuk

The image shows a screenshot of a Mozilla Firefox browser window displaying a Scribd presentation. The browser's address bar shows the URL: [www.scribd.com/fullscreen/59779562?access\\_key=key-2h3sngxv1nj7mqwm7dq](http://www.scribd.com/fullscreen/59779562?access_key=key-2h3sngxv1nj7mqwm7dq). The presentation slide has a green background and contains the following elements:

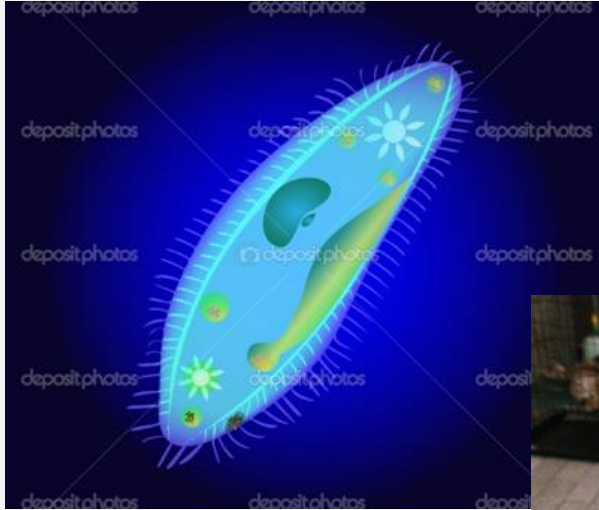
- A cartoon by Maciejko showing a doctor in a white coat sitting at a desk, writing. A large, brown, feathered creature (resembling a turkey or a large bird) is lying on the desk. A speech bubble from the creature says: "KIEDY ZORIENTOWAŁEM SIĘ, ŻE JESTEM SYMBOLEM POLSKI, WPADEŁEM W DEPRESJĘ."
- The text "Jacy jesteśmy?" in large white font on the right side of the slide.
- The title "Polska i Polacy 2010" at the bottom of the slide.

At the bottom of the browser window, the Windows taskbar is visible, showing the Start button and several open applications: Scribd - Mozilla Fi..., Biblioteka, s mix\_Konferencj..., DEN 2013 [Tryb z..., and Dokument1 - Micr... The system clock shows 22:33.

# Wyniki badań nad aktywnością i biernością Polaków profesor Giza-Poleszczuk



- wyższe wykształcenie w 1989 r. miało 11% pokolenia 19 – 24 latków, w roku 2006 to już 53% (w 2010 r. 88,7% 25-64 lat, V w EU),
- ponad 70% dzieci z ostatniej klasy podstawówki sądzi, że będzie miało w przyszłości wyższe wykształcenie. Polacy SAMI dokonali przełomu w kształceniu się,,
- te same badania dowodzą że to, co wiemy o sobie jako o społeczeństwie, o naszym kraju i tym, co się w nim dzieje, pochodzi głównie z mass mediów (większość ludzi ogląda telewizję przeciętnie ponad 3 godziny dziennie). Treści w mediach są konstruowane pod „oglądalność”, media nie kierują się poczuciem odpowiedzialności za fakty.



\* **Zdolność uczenia się posiadają  
nawet zwierzęta...**



\* **Od zawsze uczymy swoje dzieci...**





\* Od zawsze uczymy swoje dzieci...

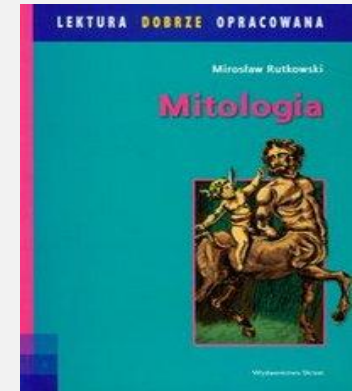
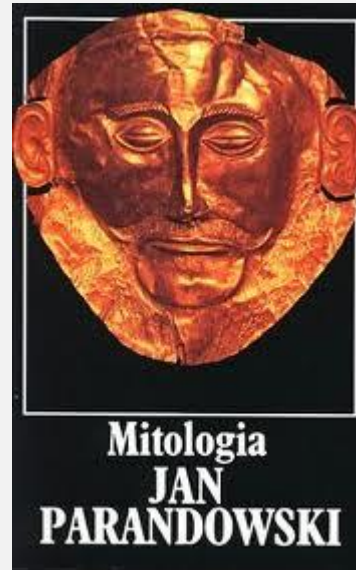
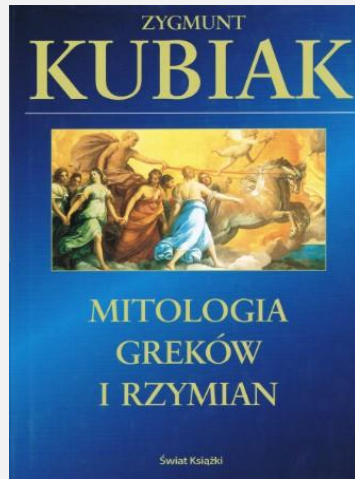


\* ...Czego dziś uczymy nasze  
dzieci?





\* ....Jak uczy my nasze  
dzieci?



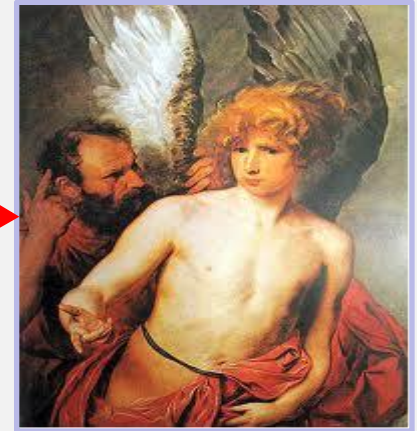
Dedal i Ikar – która postawa wydaje ci się bliższa?  
Dwie odmienne postawy ludzkie – zrównoważona i lekkomyślna  
Motyw konfliktu pokoleń na przykładzie mitu o Dedalu i Ikarze  
Postać marzyciela w literaturze na przykładzie Ikarza





# Dedal

- „Był mistrzem we wszystkich sztukach”
- „Umiał w drzewo lub kamień tchnąć duszę żywą”
- „Był godny sławy, ponieważ wynalazł mnóstwo rzeczy pożytecznych, np. świder, grundwęgę” (*przyrząd do wyznaczenia linii poziomej*),
- „Trapiony tęsknotą za ojczyzną” – ale – „był powiernikiem króla i zbyt dobrze znał różne tajemnice państwowe”
- „Wymyślił nowy i niesłychany sposób ucieczki: z piór ptasich, sklejonych woskiem, sporządził olbrzymie skrzydła dla siebie i dla swego syna, Ikara”



\* Źródło tekstu: Jan Parandowski „Mitologia”  
Czytelnik, Warszawa 1979, str. 217-221.



„Pamiętaj synu, żebyś zawsze latał środkiem, między morzem, a niebem. Nie wolno ci zbyt wysoko szybować, gdyż gorąco promieni słonecznych roztopi wosk, który spaja skrzydła; ani nie zlatuj zbyt nisko, aby wilgocią wody nie nasiąknęły pióra,,

\* Źródło tekstu: Jan Parandowski „Mitologia”  
Czytelnik, Warszawa 1979, str. 217-221.

„Dedał leciał pierwszy i pokazywał drogę synowi.  
Lecz Ikar, **uniesiony zachwytem** nad potęgą wynalazku,  
**zapomniał** o **przestrofach** ojca i coraz wyżej **wzbijał się**  
w błękitne przestworza.”

\* Źródło tekstu: Jan Parandowski „Mitologia”  
Czytelnik, Warszawa 1979, str. 217-221.

„I wówczas stało się to, co przewidział Dedal”...



\* Źródło tekstu: Jan Parandowski „Mitologia”  
Czytelnik, Warszawa 1979, str. 217-221.

„Dedal pochował Ikara, a sam udał się w dalszą drogę.”



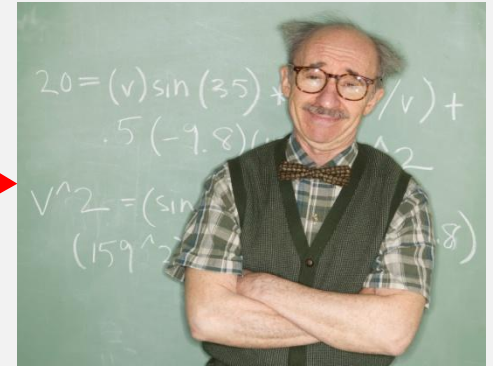
„Dedal dożył głębokiej starości, powszechnie czczony”

\* Źródło tekstu: Jan Parandowski „Mitologia”  
Czytelnik, Warszawa 1979, str. 217-221.



\* **Jakim Nauczycielem był Dedal?**

# Dedal



- „Był **mistrzem** we wszystkich sztukach”
- „**Umiał** w drzewo lub kamień **tchnąć duszę żywą**”
- „Był godny sławy, ponieważ **wynalazł mnóstwo rzeczy pożytecznych**, np. świder, grundwagę” (*przyrząd do wyznaczenia linii poziomej*),
- „**Trapiony** tęsknotą za ojczyzną” – ale - „**był powiernikiem** króla i zbyt **dobrze znał** różne tajemnice państwowe”
- „**Wymyślił nowy i niesłychany** sposób ucieczki: z piór ptasich, sklejonych woskiem, **sporządził** olbrzymie skrzydła **dla siebie i dla swego syna**, Icara.

\* Źródło tekstu: Jan Parandowski „Mitologia”  
Czytelnik, Warszawa 1979, str. 217-221.



## \* Jakim Nauczycielem był Dedal?

- Czy osiągnął swój **cel**, mimo iż był mistrzem otoczonym szacunkiem?
- W jakiej **roli** wystąpił, a jaką planował?
- Czy był **skuteczny**? Czy dobrał odpowiednie **metody**?
- Jak **sprawdził** przygotowanie Ikar do zadania? Czy dobrze **oszacował ryzyko**?
- Jaką **motywację** miał Dedal, a jaką Ikar?



# Żeby Ikar doleciał...

- Wnioskowanie
- Inteligencja emocjonalna
- Sprawność adaptacyjna
- Kompetencje międzykulturowe
- Przetwarzanie danych
- Kompetencje cyfrowe
- Międzydyscyplinarność
- Myślenie projektowe
- Praca „w szumie”
- Współpraca w przestrzeni wirtualnej



**prof. dr hab. Stefan M. Kwiatkowski - standardy kompetencji nauczycieli i kadry kierowniczej**

**odnoszące się do edukacji przyszłości w oparciu o opracowania amerykańskie**

## Czy wystarczy „założyć skrzydła”?



*...Ta nasza młodość ten szczęśny czas  
Ta para skrzydeł zwiniętych w nas  
słowa: Tadeusz Śliwiak*



*Dziękuję*