



Organizacja i działanie Powiatowego Centrum Edukacji w Kamiennej Górze



opracowała: Bernarda Kurczewska –
dyrektor PCE

Jak to się zaczęło ?

W dniu **20 września 2001** roku Zarząd Powiatu Kamiennogórskiego uchwałą Nr XL/143/2001 podjął decyzję o stworzeniu i powołaniu do działalności nowej placówki, której wcześniej nigdy nie było na terenie powiatu - Ośrodka Doskonalenia Nauczycieli.

Zarząd Powiatu Kamiennogórskiego podpisał w dniu **20 listopada 2001 r.** porozumienie nr 2/XI/2001 pomiędzy Województwem Dolnośląskim, a Powiatem Kamiennogórskim mówiące o przejęciu w dniu **1 stycznia 2002 r.** jako: „zadanie powierzone prowadzenia w Kamiennej Górze Filii Dolnośląskiej Biblioteki Pedagogicznej Oddział w Jeleniej Górze”.

Akt założycielski Ośrodka Doskonalenia Nauczycieli podpisano **30 listopada 2001 roku.**

Na doposażenie stanowiska **doradcy metodycznego** po jego powołaniu placówka uzyskała dotację celową, o której była mowa w porozumieniu w wysokości 10 tysięcy zł.

Z tych środków doposażono gabinet doradcy metodycznego.

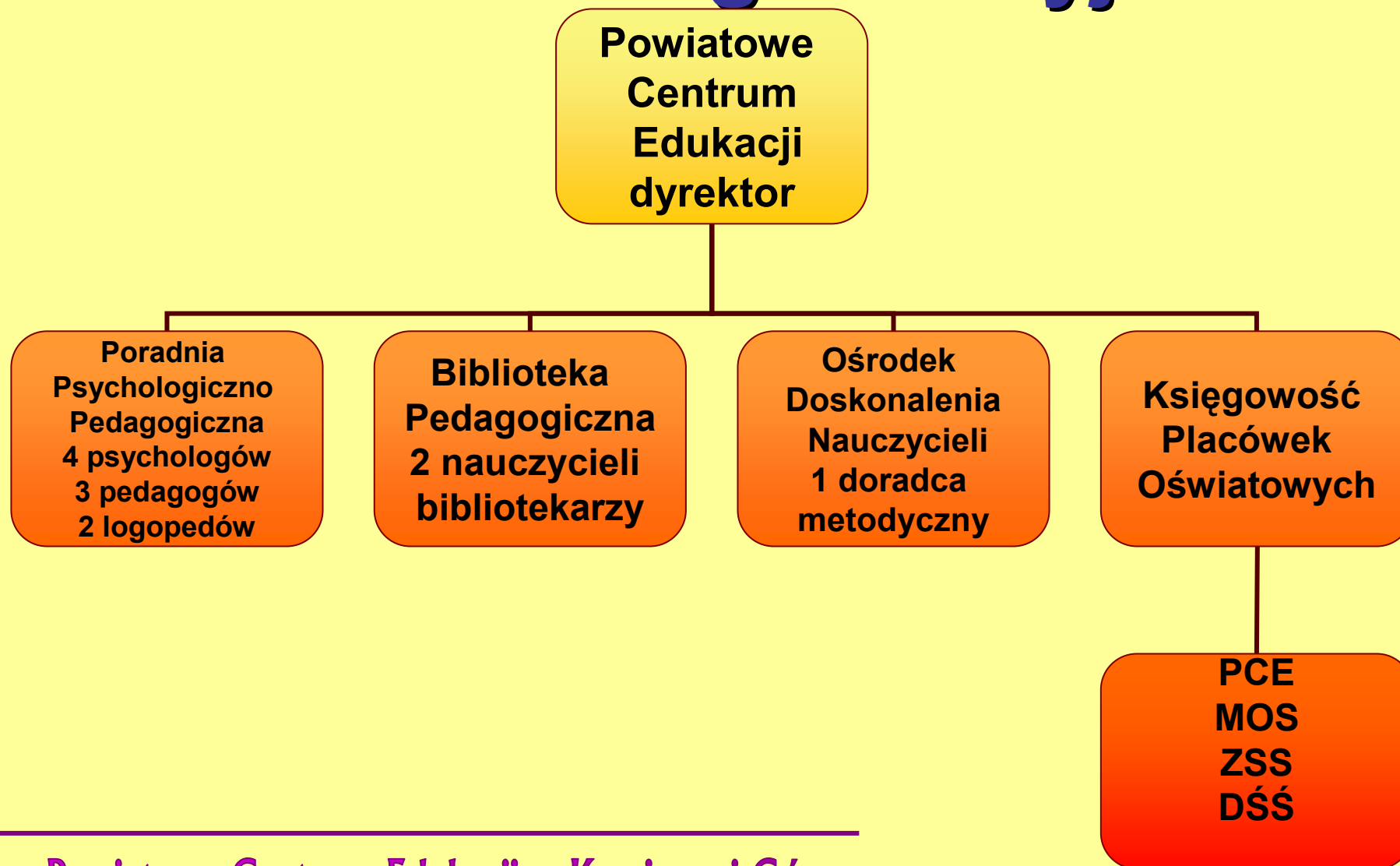
Miesiąc później - **31 grudnia 2001 roku** podpisano akt założycielski placówki publicznej, w którym połączono:

- Poradnię Psychologiczno – Pedagogiczną,**
- Ośrodek Doskonalenia Nauczycieli,**
- Filię Biblioteki Pedagogicznej,**

w jedną placówkę oświatową nadając jej nazwę **Powiatowe Centrum Edukacji.**

Funkcjonowanie nowej placówki rozpoczęło się **1 stycznia 2002 roku.**

Struktura organizacyjna:



Cele i zadania Powiatowego Centrum Edukacji w Kamiennej Górze.

1) w zakresie działania Biblioteki Pedagogicznej:

- Zaspokajanie i rozwijanie potrzeb kształcących się nauczycieli, wychowawców, kadry kierowniczej szkół i placówek, nauczycieli doradców oraz innych zainteresowanych czytelników.
- Wspieranie studentów przygotowujących się do zawodu nauczyciela oraz słuchaczy zakładów kształcenia nauczycieli.
- Pomoc merytoryczna w uzyskiwaniu kolejnych stopni awansu zawodowego nauczycieli.

Cele i zadania Powiatowego Centrum Edukacji w Kamiennej Górze c.d.

2) w zakresie działania Ośrodka

Doskonalenia Nauczycieli:

- Wspomaganie rozwoju zawodowego nauczycieli.
- Podtrzymywanie i podnoszenie umiejętności zawodowych nauczycieli.
- Wspieranie wewnątrzszkolnego doskonalenia nauczycieli.

Cele i zadania Powiatowego Centrum Edukacji w Kamiennej Górze c. d

3) w zakresie działania Poradni

Psychologiczno – Pedagogicznej:

- Udzielanie dzieciom i młodzieży pomocy psychologiczno - pedagogicznej, w tym logopedycznej, pomocy w wyborze kierunku kształcenia i zawodu.
- Udzielanie rodzicom i nauczycielom pomocy psychologiczno - pedagogicznej związanej z wychowaniem i kształceniem dzieci i młodzieży.

W momencie połączenia placówek wyłonionemu na drodze konkursu dyrektorowi Centrum powierzono pełnienie obowiązków na okres 5 lat, czyli do 2006 roku. Po 5 miesiącach pani dyrektor zrezygnowała z pracy.

Na okres 2 miesięcy od 1 września do 31 października 2002 roku pełniącym obowiązki dyrektora został psycholog zatrudniony w poradni psychologiczno – pedagogicznej.

Od 1 listopada do 31 grudnia 2002 roku Zarząd Powiatu Kamiennogórskiego mnie powierzył pełnienie obowiązków dyrektora PCE. Ogółem pełniłam funkcję p.o. dyrektora przez okres 10 miesięcy, tj. do 31 sierpnia 2003 roku.

Od 1 września 2003 roku zarząd powiatu powierzył mi stanowisko dyrektora na 5 – letnią kadencję.

We wrześniu 2003 roku na wniosek dyrektora został powołany doradca metodyczny – koordynator. Doradca metodyczny zatrudniony jest na dodatkową umowę o pracę na czas określony zgodny z powołaniem.

W ramach godzin pracy realizuje doradztwo metodyczne oraz formy doskonalenia: konferencje, warsztaty, kursy.

Realizuje również swoje doskonalenie, wyjeżdża na szkolenia np. dla ***Liderów zmiany, Ekspertów nowej podstawy programowej***.

Funkcjonowanie ODN rozpoczęliśmy się od zorganizowania konferencji dla wszystkich dyrektorów placówek oświatowych z naszego powiatu, na której:

- ❖ zaplanowano długofalową współpracę,
- ❖ przekazano dyrektorom ankiety diagnozujące zapotrzebowanie na doradztwo metodyczne i doskonalenie zawodowe nauczycieli,
- ❖ sporządzono wykaz nauczycieli oraz zakres ich specjalności.

Kto korzysta z ODN ?

Najnowsze dane dotyczące liczby nauczycieli w powiecie mówią, że rejon działania PCE stanowią **23 placówki** oświatowe, w których zatrudnionych jest **618 nauczycieli** różnych specjalności (stan na 1 września 2010 r.)

Są to klienci korzystający z doradztwa metodycznego oraz różnych form doskonalenia organizowanych przez PCE.

Oferta szkoleniowa ODN

Opracowywana jest na podstawie:

- Polityki oświatowej państwa,
- Wyników badania ankietowego realizowanego wśród nauczycieli,
- Wyników ewaluacji przeprowadzanej po szkoleniach (ankiety),
- Zapotrzebowania nauczycieli (rozmowy indywidualne, konsultacje).

Tematyka doskonalenia opracowana na rok szkolny 2010/2011.

Konferencje:

1. Forum młodego nauczyciela.
2. Forum pedagogów szkolnych „Pomoc uczniowi z rodziny z problemem alkoholowym”.
3. Grupa Wsparcia Zawodowego Logopedów. „Sprzęt wspomagający komunikację”.
4. Forum nauczycieli matematyki.
5. Metody aktywizujące w nauczaniu matematyki.
6. Analiza ilościowa i jakościowa wyników egzaminu maturalnego z matematyki w 2010 r.

Tematyka doskonalenia opracowana na rok szkolny 2010/2011 c.d.

Warsztaty:

1. Model pracy z uczniem z niepełnosprawnością intelektualną.
2. Konstruowanie indywidualnych programów edukacyjno – terapeutycznych.
3. Nowa podstawa programowa z języka polskiego.
4. Sposoby i metody pracy w nowej podstawie programowej wychowania przedszkolnego.
5. Warsztaty ceramiczne.
6. Efektywne metody pracy z uczniem.

Warsztaty c. d.:

7. Edukacyjna Wartość Dodana.
8. Doskonalenie warsztatu pracy nauczyciela humanisty.
9. Kształtowanie postaw wychowawczych zapisanych w nowej podstawie programowej.
10. Uczeń czeka na ocenianie kształtujące.
11. Nauczanie poszukujące a podstawa programowa w przedmiotach matematyczno – przyrodniczych.
12. Konstruowanie i opiniowanie programów edukacyjnych.

Kursy doskonalące:

1. Kierownik wycieczek szkolnych.
2. Kierownik wypoczynku letniego dzieci i młodzieży.
3. Kurs dla kandydatów na wychowawców wypoczynku letniego dzieci i młodzieży.
4. Efektywna prezentacja przed komisją kwalifikacyjną i egzaminacyjną.
5. Tutoring w pracy wychowawczej nauczyciela.

Kursy doskonalące c. d:

6. Mediacje jako sposób rozwiązywania konfliktów w szkole.
7. Tworzenie prezentacji multimedialnych.
8. M-A-S-T-E-R, struktura metody przyspieszonego uczenia.
9. Metody wspierające emocjonalny rozwój dziecka.
10. Wykorzystanie różnorodnych metod i form pracy na godzinach wychowawczych.
11. Wspomaganie rozwoju umysłowego dziecka ze specyficznymi trudnościami w uczeniu się matematyki.

Rady pedagogiczne szkoleniowe:

1. Model pracy z uczniem z ADHD.
2. Uczeń zdolny w szkole.
3. Fundusze unijne na wyrównywanie szans edukacyjnych uczniów romskich.
4. Uczeń o specjalnych potrzebach edukacyjnych w szkole – zmiany w prawie oświatowym.

Formy doskonalenia nauczycieli przeprowadzone w 2009/2010 roku:

Ośrodek Doskonalenia Nauczycieli
zorganizował następujące formy doskonalące:

- KURSY2
- WARSZTATY.....17
- KONFERENCJE.....10
- RADY SZKOLENIOWE.....2

OGÓŁEM W ODN W KAMIENNEJ GÓRZE ODBYŁO
SIĘ 31 RÓŻNORODNYCH FORM SZKOLENIOWYCH.

UCZESTNICZYŁO W NICH 434 NAUCZYCIELI ZE
SZKÓŁ I PLACÓWEK OŚWIATOWYCH POWIATU
KAMIENNOGÓRSKIEGO.

Finansowanie doskonalenia w ODN.

Co roku na konto ODN wpływają ściśle określone środki finansowe z przeznaczeniem na doradztwo metodyczne i doskonalenie zawodowe nauczycieli realizowane przez ODN w Kamiennej Górze.

Są to fundusze przeznaczone na doskonalenie dla nauczycieli ze szkół i placówek, dla których organem prowadzącym jest Starostwo Powiatowe w Kamiennej Górze.

Środki powyższe stanowią 15% z 1% planowanych środków przeznaczonych na wypłatę wynagrodzeń osobowych nauczycieli zatrudnionych w szkołach i placówkach oświatowych, dla których organem prowadzącym jest Rada Powiatu Kamiennogórskiego, oraz nauczycieli zatrudnionych w Dziecięcej Świetlicy Środowiskowej w Kamiennej Górze.

Szkoły i placówki korzystające z ODN:

- Zespół Szkół Zawodowych i Ogólnokształcących,
- Zespół Szkół Ogólnokształcących,
- Zespół Szkół Specjalnych,
- Międzyszkolny Ośrodek Sportowy,
- Dziecięca Świetlica Środowiskowa,
- Powiatowe Centrum Edukacji.

Środki przeznaczone na doskonalenie przekazywane do ODN przez organ prowadzący są ściśle uzależnione od liczby nauczycieli zatrudnionych w danej placówce, np.

Międzyszkolny Ośrodek Sportowy ma na 2010 rok kwotę na doskonalenie w wysokości – 95 zł,

Biblioteka Pedagogiczna – 100 zł,

Poradnia Psychologiczno – Pedagogiczna – 539 zł,

Dziecięca Świetlica Środowiskowa – 142 zł,

Zespół Szkół Specjalnych – 1142 zł,

Zespół Szkół Ogólnokształcących – 2935 zł,

Zespół Szkół Zawodowych i Ogólnokształcących,
(zatrudniający 64 nauczycieli) – 3819 zł.

**Ogółem kwota na dofinansowywanie szkoleń
w 2010 roku wynosi 8 772 zł.**

Z funduszy przekazanych przez organ prowadzący do ODN mogą korzystać jedynie nauczyciele zatrudnieni w danej szkole, pod warunkiem uzyskania zgody dyrektora na daną formę doskonalenia oraz na jej pełne sfinansowanie.

Gdy w roku kalendarzowym środki dla szkoły się skończą, dyrektorzy dopłacają za szkolenia ze środków przekazanych do budżetu placówek.

Do końca marca każdego roku dyrektor ODN sporządza sprawozdanie z wykorzystania przekazanych do placówki środków finansowych. Sprawozdanie przekazywane jest do Starostwa Powiatowego oraz dla dyrektorów szkół i placówek.

Środki przeznaczone na doskonalenie, a nie wykorzystane przez nauczycieli w roku kalendarzowym mogą być wykorzystane na zakup niezbędnych materiałów eksploatacyjnych na potrzeby ODN (papier, toner do ksero, drukarki, sprzęt komputerowy wykorzystywany przy szkoleniach, itp.).

Przy obecnej liczbie nauczycieli w powiecie, czyli **618** - w Ośrodku powinno pracować od 3 do 5 doradców na 4/18 etatu. Taki poziom zatrudnienia doradców różnych specjalności (najbardziej brakuje nam doradztwa w zakresie edukacji wczesnoszkolnej) spełniałby zapotrzebowanie środowiska lokalnego.

Ze względu na brak porozumień pomiędzy Starostwem Powiatowym a gminami na terenie powiatu, nauczyciele z pozostałych placówek (przedszkola, szkoły podstawowe, gimnazja) za korzystanie z usług PCE ponoszą pełną odpłatność.

Dodatkowe środki finansowe jakie pozyskujemy na potrzeby ODN to:

- ❖ wynajmowanie powierzchni reklamowej na placu przy budynku PCE,
- ❖ wynajmowanie sali wykładowej firmom zewnętrznym,
- ❖ pieniądze zarobione na organizowanych przez ODN szkoleniach.

Funkcjonowanie Powiatowego Centrum Edukacji w Kamiennej Górze.

Dyrektor PCE pełni funkcję zarządzającą oraz nadzór pedagogiczny nad Biblioteką Pedagogiczną, Ośrodkiem Doskonalenia Nauczycieli oraz Poradnią Psychologiczno – Pedagogiczną.

Wszystkie placówki mają wspólny sekretariat, w którym pracują 2 osoby. Zajmują się zarówno zapisywaniem nauczycieli na szkolenia jak i umawiają dzieci na wizyty do specjalistów w poradni.

Wszystkie placówki mają wspólny numer faksu, odrębne numery telefonów: do sekretariatu, do biblioteki, do księgowości i bezpośrednio do gabinetu dyrektora.

Mamy jeden adres strony internetowej. Administratorami strony są: nauczyciele bibliotekarze, doradca metodyczny oraz dyrektor. Wszystkie komputery w placówce połączone są sieciowo i mają dostęp do szerokopasmowego Internetu.

Poradnia Psychologiczno – Pedagogiczna jako jednostka zatrudniająca największą liczbę pracowników stanowi trzon PCE.

W PPP nie ma stanowiska wicedyrektora. Dyrektor ze względu na swoje wykształcenie (pedagogika opiekuńczo – wychowawcza o specjalizacji resocjalizacja, logopedia z terapią pedagogiczną) pełni również funkcję przewodniczącej zespołu orzekającego działającego przy poradni psychologiczno – pedagogicznej.

Pracownicy poradni:

- ❑ 4 psychologów,
- ❑ 3 pedagogów,
- ❑ 2 logopedów (neurologopeda),
- ❑ lekarz – pediatra (na umowę zlecenie).

Zatrudnienie w Poradni Psychologiczno - Pedagogicznej od września 2009 roku zwiększyło się. Udało się pozyskać dodatkowe środki finansowe na zatrudnienie psychologa. Dzięki powiększeniu kadry pedagogicznej udało się znacznie skrócić kolejkę klientów oczekujących na wizytę do specjalisty.

W arkuszu organizacyjnym PCE w obszarze działania Poradni Psychologiczno – Pedagogicznej znajduje się:

- ❖ **30** szkół,
- ❖ **9202** uczniów, w tym:
- ❖ **2517** dzieci w wieku od 0 do 5 lat.

Na jednego pracownika pedagogicznego przypada **1022** dzieci i młodzieży.

Działalność Poradni Psychologiczno – Pedagogicznej:

Specjaliści poradni w roku 2009/2010 wykonali:

- @ 753 diagnozy psychologiczne,
- @ 491 diagnoz pedagogicznych,
- @ 225 diagnoz logopedycznych,
- @ 456 badań przesiewowych,
- @ 453 badania słuchu programem „Słyszę”,
- @ 551 uczniów objęto zajęciami grupowymi.

Biblioteka Pedagogiczna:

W bibliotece pedagogicznej zatrudnionych jest na podstawie mianowania 2 nauczycieli bibliotekarzy w pełnym wymiarze czasu pracy.

Poziom zatrudnienia w bibliotece pedagogicznej jest wystarczający i zaspakaja potrzeby czytelników.

W 2009 roku **2392** osoby odwiedziły naszą bibliotekę i wypożyczyły ponad **4500** woluminów.

Finansowanie biblioteki pedagogicznej:

Biblioteka finansowana jest poprzez dotację celową Urzędu Marszałkowskiego Województwa Dolnośląskiego na bazie istniejącego porozumienia.

Roczny budżet biblioteki wynosi około 105 tys. zł.

Dodatkowo otrzymaliśmy dotacje celowe na zakup książek w wysokości 10 tys. zł. w 2007 i 2008 roku. Prenumerata czasopism opłacana jest przez Dolnośląską Bibliotekę Pedagogiczną we Wrocławiu (45 tytułów czasopism).

Dodatkowym zadaniem PCE jest funkcjonowanie w strukturze placówki księgowości wspólnej dla kilku jednostek organizacyjnych powiatu (Zespołu Szkół Specjalnych, Dziecięcej Świetlicy Środowiskowej oraz Międzyszkolnego Ośrodka Sportowego).

Dział księgowości zatrudniający 2 osoby znajduje się w budynku PCE i podlega bezpośrednio dyrektorowi.

Finansowanie księgowości odbywa się na podstawie porozumień zawartych pomiędzy dyrektorami poszczególnych placówek oraz Starostwem Powiatowym w Kamiennej Górze i procentowo uzależnione jest od wielkości placówki.

W działalności PCE ważna jest współpraca wszystkich pracowników: nauczycieli bibliotekarzy, pracowników pedagogicznych poradni oraz doradcy metodycznego.

Wspólnie przygotowujemy tematykę spotkań, bibliotekarze opracowują zestawienia bibliograficzne na dany temat, które stanowią materiał dla uczestniczących w spotkaniu nauczycieli oraz są umieszczane na stronie internetowej placówki.

W ramach stałych działań prowadzimy:

- ❑ Kamiennogórskie Forum Bibliotekarzy
(bibliotekarze szkolni oraz z bibliotek
miejskich),
- ❑ Forum Pedagogów Szkolnych,
- ❑ Grupę Wsparcia Zawodowego
Logopedów GWZL,
- ❑ Forum Młodego Nauczyciela,
- ❑ Forum Nauczycieli Matematyki.

Działania, które prowadzimy wspólnie:

- Wydawanie **Informatora** o działalności PCE,
- Powiatowe Prezentacje Edukacyjne,
- Prowadzenie konkursów na etapie powiatowym „zDolny Ślązaczek”, „zDolny Ślązak Gimnazjalista”
- Akcja „drzwi otwarte”,
- Dzień Osób Jąkających się,
- Światowy Dzień Osób z Zespołem Downa,
- Wystawy tematyczne,
- Administrowanie strony internetowej,



Działania, które prowadzimy wspólnie c. d:

- Prowadzenie lekcji zawodoznawczych wspólnie z lekcjami bibliotecznymi dla gimnazjalistów,
- Prezentowanie oferty biblioteki dla pedagogów szkolnych w ramach „Forum Pedagogów”,
- Prezentacja naszych działań w mediach lokalnych,
- Spotkania z wydawnictwami oświatowymi,
- Prowadzenie kroniki wydarzeń PCE.

Współpraca:

- Dolnośląski Ośrodek Doskonalenia Nauczycieli we Wrocławiu,
- Centrum Informacji Zawodowej i Doskonalenia Nauczycieli w Wałbrzychu,
- POD z Dolnego Śląska,
- Stowarzyszenia i Fundacje,
- Organizacje o zasięgu ogólnopolskim (CEO, Studium Prawa Europejskiego),

Współpraca c. d:

- Poradnie Psychologiczno – Pedagogiczne,
- Szkoły i placówki oświatowe,
- Biblioteki Pedagogiczne (Dolnośląski System Informacji Edukacyjnej),
- Centrum Kultury w Kamiennej Górze,
- Muzeum Tkactwa w Kamiennej Górze,
- Uniwersytet Trzeciego Wieku,

Mocne strony:

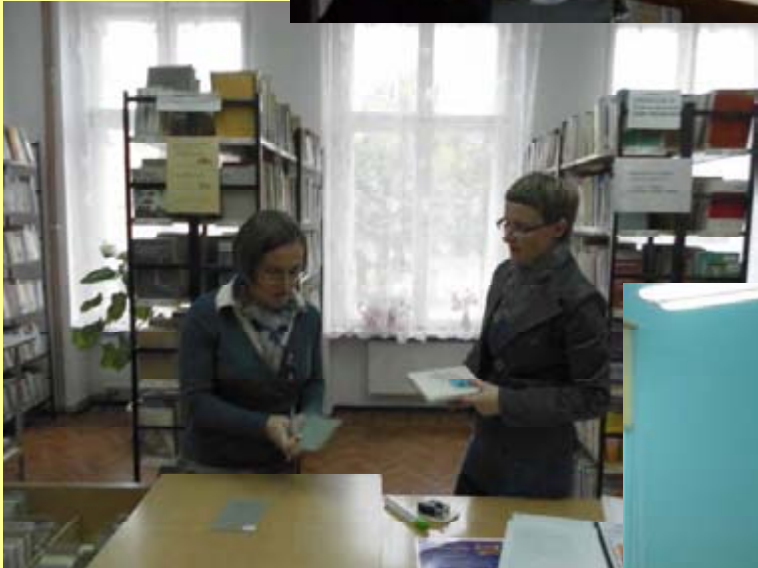
- ❑ Dostępność i bliskość usług PCE dla nauczycieli z powiatu,
- ❑ Znajomość specyficznych potrzeb nauczycieli,
- ❑ Ścisła współpraca między pracownikami placówek połączonych w PCE,
- ❑ Niskie nakłady finansowe,
- ❑ Wspólne dokumenty prawa wewnętrznego,
- ❑ 10 letnia obecność na „rynku edukacyjnym”.

Słabe strony:

- Za mała liczba zatrudnionych doradców metodycznych,
- Trudności w planowaniu i organizacji pracy,
- Braki lokalowe,
- Brak porozumień między organem prowadzącym PCE i gminami.

Podsumowując działalność PCE należy podkreślić fakt minimalnego zatrudnienia jeśli chodzi o doradców metodycznych pracujących w ODN. **5 /18 etatu** doradcy metodycznego wystarcza jedynie na zaspokojenie podstawowych potrzeb nauczycieli:

- badania ankietowe,
- opracowywanie ofert do ***Informatora***,
- aktualizacja strony internetowej,
- konsultacje indywidualne z nauczycielami,
- prowadzenie warsztatów metodycznych.





Powiatowe Centrum Edukacji

ul. Papieża Jana Pawła II 17

58 – 400 Kamienna Góra

tel./fax. sekretariat 75 645 02 44,

tel. dyr. 75 645 02 46,

tel. biblioteki 75 645 02 47,

www.pcekamgora.org

e-mail:kontakt@pcekamgora.org