



OŚRODEK  
ROZWOJU  
EDUKACJI

Sposoby wprowadzania  
przez samorządy  
rozwiązań prawnych  
dotyczących  
opłat za przedszkola  
(analiza uchwał samorządów)

listopad 2011

## SPIS TREŚCI

WPROWADZENIE.....	3
1. INFORMACJA O REALIZATORACH BADANIA.....	4
2. OPIS ZASTOSOWANEJ METODOLOGII.....	5
2.1 Etapy procesu badawczego.....	5
2.2 Zastosowane metody i techniki badawcze.....	5
3. CZĘŚĆ DIAGNOSTYCZNA – ANALIZA UCHWAŁ SAMORZĄDÓW .....	7
3.1 Składniki objęte opłatami za przedszkola .....	9
3.2 Porównanie opłat za przedszkola – uchwały stare i nowe.....	11
3.3 Zróżnicowanie sposobów ustalania opłat (przyznawane ulgi).....	25
3.4 Sposoby wyodrębnienia czasu przeznaczanego na bezpłatne zajęcia (opiekę, wychowanie i dydaktykę) .....	29
4. CZĘŚĆ BADAWCZA – WYWIADY Z PRACOWNIKAMI PRZEDSZKOLI .....	30
4.1 Charakterystyka społeczno-demograficzna .....	30
4.2 Opis wyników badania .....	33
STRESZCZENIE.....	54
WNIOSKI .....	58
SPIS TABEL .....	60
SPIS WYKRESÓW.....	63
ANEKS .....	64
ANKIETA EWALUACYJNA REALIZOWANA METODĄ CATI .....	68



## WPROWADZENIE

Firma BD Center na zlecenie Ośrodka Rozwoju Edukacji sporządziła analizę na temat: „Sposoby wprowadzenia przez samorzady nowych rozwiązań prawnych dotyczących opłat za przedszkola (analiza uchwał samorządów)”. Analiza ta realizowana była w ramach projektu systemowego pn. „Doskonalenie strategii zarządzania oświatą na poziomie regionalnym i lokalnym”. Projekt ten współfinansowany jest ze środków Europejskiego Funduszu Społecznego, realizowany przez Ośrodek Rozwoju Edukacji w partnerstwie z Uniwersytetem Warszawskim w ramach Priorytetu III, Działania 3.1, Poddziałania 3.1.2 Programu Operacyjnego Kapitał Ludzki na lata 2007-2013.

**Badania zostały przeprowadzone w II połowie listopada 2011 roku.**

Analiza składa się z dwóch części:

- 1) Część diagnostyczna – analiza desk research
- 2) Część badawcza – realizowana metodą wywiadów telefonicznych (CATI)

Badanie miało na celu:

- wskazanie składników objętych opłatami za przedszkole,
- wskazanie na zróżnicowanie sposobów ustalania opłat za przedszkola (w tym przyznawane ulgi),
- porównanie opłat za przedszkola – uchwały obowiązujące przed zmianą przepisów a nowe uchwały,
- wskazanie sposobu wyodrębnienia czasu przeznaczanego na bezpłatne zajęcia (ilość godzin bezpłatnej opieki, wychowania i dydaktyki) oraz rodzaje zajęć realizowanych poza czasem ustalonym przez organ prowadzący, nie krótszym niż 5 godzin dziennie,
- identyfikację oferty przedszkoli.

W ramach badania wykonano następujące zadania:

- przygotowanie diagnozy,
- opracowanie kwestionariusza ankiety,
- rekrutacja respondentów,
- opracowanie i przedstawienie wyników analizy w postaci raportu.

Prezentowany raport stanowi podsumowanie prowadzonych prac badawczych. Zawiera opis zastosowanej metodologii badań, wyniki prac badawczych oraz wnioski.

## 1. INFORMACJA O REALIZATORACH BADANIA

Realizatorem badań jest firma badawczo-szkoleniowa BD Center z Rzeszowa. Jest to profesjonalna, niezależna i dynamicznie rozwijająca się firma, funkcjonująca na rynku od 2001 r.

BD Center specjalizuje się w realizacji badań społecznych, szkoleniach, doradztwie personalnym. Firma realizuje projekty krajowe i międzynarodowe z zakresu polityki społecznej oraz rozwoju przedsiębiorczości. BD Center świadczy także pełen zakres usług analitycznych i konsultacyjnych.

Klientami firmy są instytucje działające w różnorodnych branżach i sferach życia publicznego: przedsiębiorstwa, jednostki administracji państwowej i samorządowej oraz organizacje pozarządowe.

BD Center dysponuje własną siatką ankieterską, składającą się ze starannie dobranych i systematycznie szkolonych ankietów działających na obszarze całej Polski. W gronie pracowników firmy, znajdują się członkowie Europejskiego Stowarzyszenia Badania Opinii Publicznej i Rynku (ESOMAR) oraz Polskiego Towarzystwa Badaczy Rynku i Opinii (PTBRiO). BD Center przestrzega standardów jakościowych i etycznych, zgodnie z „Międzynarodowym Kodeksem postępowania w badaniach rynkowych i społecznych” (ESOMAR) oraz przepisami prawa (ustawa o ochronie danych osobowych z dnia 29.08.1997 (Dz. U. Nr 133 poz. 883).

Firma BD Center stosuje następujące techniki badawcze:

- FGI (Focus Group Interviews) – zogniskowany wywiad grupowy,
- IDI (Individual In-Depth Interviews) – indywidualny wywiad pogłębiony
- OFGI (Online Focus Group Interviews) – zogniskowany wywiad grupowy przeprowadzany na forum internetowym,
- PAPI (Paper&Pencil Interviewing) – tradycyjne badania bezpośrednie face-to-face z udziałem ankietera,
- CAPI (Computer-Assisted Personal Interviewing) – badania bezpośrednie z udziałem ankietera przy użyciu laptopów z zaprogramowanym kwestionariuszem,
- CATI (Computer-Assisted Telephone Interviewing) – wywiad telefoniczny wspomagany komputerowo,
- CAWI (Computer-Assisted Web Interviewing) – ankieta internetowa,
- Desk research – analiza źródeł zastanych.

Od kilku lat Firma BD Center błyskawicznie rozszerza swój zasięg geograficzny i zakres proponowanych usług.

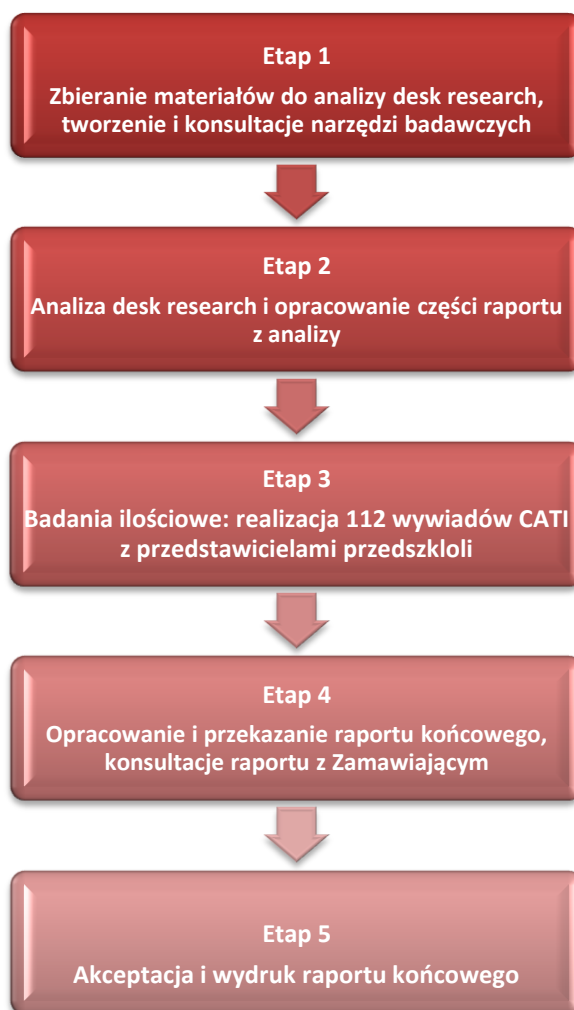


## 2. OPIS ZASTOSOWANEJ METODOLOGII

### 2.1 Etapy procesu badawczego

Analizę sporządzono według następującego schematu:

**Wykres 1**      *Etapy procesu badawczego*



### 2.2 Zastosowane metody i techniki badawcze

Podczas realizacji badań zastosowano dwie metody badawcze. Najczęściej w ramach badań stosuje się więcej niż jedną metodę zbierania danych. Postępowanie takie pozwala

uzupełniać informacje zdobyte jedną metodą – innymi. Jest to także korzystne z punktu widzenia weryfikacji i pogłębienia zebranych danych.

Tzw. *triangulacja*, czyli różnorodność technik analizy i gromadzenia informacji pozwala lepiej poznać i zrozumieć badany obiekt oraz stwarza możliwość dokonywania odniesień i porównań. Triangulacja może być zastosowana nie tylko wobec metod zbierania danych (różnorodność zastosowanych metod), ale także do źródeł informacji (zbieranie danych od różnych grup respondentów). Powstaje w ten sposób szerszy materiał badawczy do oceny i wnioskowania, a to pozwala na sporządzenie analizy możliwie obiektywnej, uwzględniającej punkt widzenia wielu różnych grup zainteresowanych obiektem badania.

### **Analiza dokumentów**

Analiza dokumentów może dostarczyć badaczowi informacji o kontekście formalnym badanego zdarzenia, pozwala poznać założenia badanych zjawisk i osiągnąć wyniki. Może być z powodzeniem stosowana na wstępnym etapie badań, jako element wspomagający przygotowanie badań terenowych, gdyż dostarcza podstawowych informacji o mających miejsce lub planowanych działaniach i ich rezultatach. Zaletą tej metody badawczej jest różnorodność i dostępność dokumentacji.

Mimo różnorodności informacji zawartych w dokumentach i niewątpliwie ich dużej wartości informacyjnej, stosowanie tej metody badawczej niesie ryzyko zbyt uproszczonej interpretacji danych i pochopnych uogólnień. Może być to spowodowane tym, że dane zamieszczone w dokumentach mogą być nieaktualne lub prezentować „jednowymiarowy” punkt widzenia np. realizatora projektu. Dlatego tego typu dane należy starać się weryfikować poprzez informacje pochodzące z innych źródeł.

### **Badania CATI**

**Badania ilościowe przeprowadzone były za pomocą techniki CATI** (Computer Assisted Telephone Interview). W badaniach o charakterze ilościowym prowadzonym wśród przedstawicieli przedszkoli wykorzystano technikę wywiadu telefonicznego. Cechą szczególną tej techniki jest możliwość przeprowadzenia bardzo dużej liczby wywiadów w krótkim czasie. Zaletą tego typu badań jest również stała kontrola przebiegu badania w trakcie jego trwania.

**Do pozostałych zalet badania metodą CATI należy zaliczyć:**

- komfortowe warunki przeprowadzania wywiadów – respondenci odpowiadają z domu/pracy,
- łatwość w dotarciu i umówieniu się z respondentem,
- większe poczucie anonimowości respondenta, dzięki czemu jego odpowiedzi są bardziej szczere,
- zminimalizowanie niebezpieczeństwa wystąpienia błędów ankierskich,
- odejście od kwestionariuszy papierowych: odpowiedzi respondentów zaznaczane są bezpośrednio w programie, który automatycznie przetwarza je do bazy danych,

- stały monitoring pracy teleankieterów,
- możliwość dotarcia do grup trudnodostępnych,
- szeroki zakres zastosowania, zarówno w badaniach społecznych, jak i marketingowych,
- możliwość bieżącego wglądu badaczy oraz Zleceniobiorcy do powstającej bazy danych
- możliwość testowania reklam dźwiękowych,
- rejestracja audio wywiadów telefonicznych przeprowadzanych przez teleankieterów,
- standaryzacja warunków przeprowadzenia wywiadu,
- niższe koszty realizacji badania w porównaniu z tradycyjnymi technikami badań terenowych.

Właśnie te czynniki wpłynęły na podjęcie decyzji o wykorzystaniu metody CATI do badania przedstawicieli przedszkoli. Taki dobór techniki badawczej uwarunkowany jest możliwością szybszego i bardziej skutecznego dotarcia do respondentów, co w sposób znaczący ułatwia i przyspiesza realizację całego zlecenia i sprzyja obniżeniu kosztów.

### 3. CZĘŚĆ DIAGNOSTYCZNA - ANALIZA UCHWAŁ SAMORZĄDÓW

Część diagnostyczna niniejszego raportu opracowana została za pomocą analizy desk research. Przeanalizowano 96 uchwał rad gmin dotyczących opłat za przedszkola. Z każdego województwa do badania wytypowane zostało po 6 gmin, z czego: dwie to gminy miejskie, dwie miejsko-wiejskie i dwie wiejskie. Łącznie w badaniu przeanalizowano uchwały z takiej samej liczby gmin miejskich, miejsko-wiejskich oraz wiejskich (po 32 gminy).

**Tabela 1** Liczba analizowanych uchwał w poszczególnych gminach

Rodzaj gminy	Liczba uchwał
Gmina miejska	32
Gmina miejsko-wiejska	32
Gmina wiejska	32
<b>Ogółem</b>	<b>96</b>

Przy analizie niniejszych uchwał zwrócono uwagę na:

- składniki objęte opłatami za świadczenia udzielane przez przedszkola,
- różnice w wysokości opłat za przedszkola pomiędzy opłatami ustalonymi w „starych” i „nowych” uchwałach,
- zróżnicowanie sposobów ustalania opłat za przedszkola (w tym przyznawane ulgi),
- sposoby wyodrębnienia czasu przeznaczanego na bezpłatne zajęcia (opiekę, wychowanie i dydaktykę).

Obowiązek ustalania opłat za świadczenia udzielane przez przedszkola publiczne prowadzone przez gminy nakłada na rady gmin art. 14 ust. 5 ustawy z dnia 7 września 1991 r.

o systemie oświaty, który wskazuje, że organ prowadzący ustala wysokość opłat za świadczenia udzielane przez przedszkole publiczne w czasie przekraczającym wymiar zajęć, o którym mowa w art.6 ust. 1 pkt. 2 ww. ustawy. Wskazany zapis (tj. art.6 ust.1pkt.2 uoso) określa, że jest to czas ustalony przez organ prowadzący, nie krótszy jednak niż 5 godzin dziennie. **Przytoczone zapisy zostały wprowadzone nowelizacją ustawy o systemie oświaty, która weszła w życie 1 września 2010 r., a jej celem było głównie doprecyzowanie wcześniejszych przepisów oraz rozwianie wszelkich wątpliwości co do ich stosowania.**

Dotychczasowe uchwały rad gmin określające odpłatność za świadczenia udzielane przez przedszkola, wydane na podstawie obowiązującego do 31 sierpnia 2010 roku art. 14 ust. 5 ustawy o systemie oświaty obowiązywały do czasu wydania nowych uchwał, nie dłużej jednak niż do 31 sierpnia 2011 roku. Z dniem 1 września 2011 roku „stare” uchwały określające odpłatność za przedszkola publiczne – utraciły moc obowiązywania.

Wcześniej samorzządy terytorialne ustalały opłatę za ofertę wykraczającą poza 5 godzin bezpłatnej realizacji podstawy programowej, była to najczęściej tzw. „opłata stała”. Opłata ta była pobierana od rodziców niezależnie od tego w jakim stopniu ich dzieci korzystały z przygotowanej przez przedszkole oferty. Wskazane rozwiązanie prawne stało się jednak źródłem licznych interpretacji prawnych, rozpraw i w konsekwencji zapadających wyroków sądowych. W myśl orzecznictwa sądowego brzmienie przepisu zbyt ogólne i mało precyzyjne, uniemożliwiało konkretne wskazanie, za jakie świadczenia rada gminy może pobierać opłaty a za jakie nie. Jak wynikało z orzecznictwa, konieczne było skonkretyzowanie przepisu w taki sposób, aby zapewnić realizację zasady ekwiwalentności świadczeń i opłat. Zgodnie z tą zasadą opłaty można pobierać za konkretne świadczenia przekraczające podstawę programową wychowania przedszkolnego, a wysokość opłat winna odpowiadać zakresowi świadczeń, z których korzysta dziecko.

Nowy zapis ustawowy wskazał, że od rodziców pobierane są opłaty za czas pobytu dziecka w przedszkolu, który przekracza wymiar bezpłatnego czasu opieki, wychowania i dydaktyki ustalony przez organ prowadzący nie krótszy niż 5 godzin dziennie. **Nowe przepisy nie narzuciły jednak samorządom gminnym żadnych konkretnych rozwiązań co do wysokości opłat przez nie ustalanych. Wprowadzone, porządkujące regulacje prawne, wymusiły natomiast na samorządach gminnych przyjęcie nowych uchwał w zakresie opłat za świadczenia udzielane przez przedszkola publiczne. Co zaskakujące, przy okazji wprowadzania nowych rozwiązań prawnych, uchwały w niektórych gminach znacznie podniosły opłaty za przedszkola.**

Badanie podjęte w II połowie listopada 2011 roku, a więc po wprowadzeniu przez rady gmin nowych rozwiązań prawnych miało na celu przeanalizowanie nowych uchwał gminnych dotyczących opłat za przedszkola; w zakresie m.in. składników, które zostały objęte opłatami, zróżnicowania sposobów ustalania przez gminy opłat (w tym przyznawanie ulg), różnic w wysokościach pomiędzy nowymi obowiązującymi opłatami w stosunku do tych, które obowiązywały wcześniej, sposobów wyodrębniania przez organy prowadzące przedszkola czasu, za który została ustalona opłata.



### 3.1 Składniki objęte opłatami za przedszkola

W trakcie analizy desk research zwrócono uwagę na kwestię składników objętych opłatami za przedszkola. Obowiązek doprecyzowania czasu, w którym przedszkole publiczne zapewnia bezpłatne zajęcia (opiekę, wychowanie i dydaktykę) oraz obowiązek ustalenia opłat za świadczenia udzielane przez publiczne przedszkola za czas pobytu przekraczający wymiar godzin bezpłatnych zajęć, nałożyła na gminy nowelizacja ustawy z dnia 7 września 1991 r. o systemie oświaty, która weszła w życie 1 września 2010 r. Uchwały poddane analizie powinny być zatem dostosowane do aktualnie obowiązujących przepisów prawa tj. art.14 ust.5 pkt. 1 oraz art. 6 ust. 1 pkt. 2 ustawy o systemie oświaty.

Analizowane uchwały gmin w większości zawierały zapisy informujące, że opłata za przedszkole obejmuje *zajęcia opiekuńczo-wychowawcze i dydaktyczne* dla dzieci przebywające w oddziale przedszkolnym ponad czas ustalony przez organ prowadzący, czyli najczęściej ponad 5 godzin dziennie. W niektórych jednak z analizowanych uchwał, w dalszym ciągu, znalazły się zapisy precyzujące co wchodzi w skład opłat ponoszonych przez rodziców lub opiekunów prawnych za opiekę nad dziećmi ponad godziny bezpłatnej edukacji przedszkolnej. Przykłady takich zapisów doprecyzowujących rodzaje zajęć, za które rodzice ponoszą opłatę, zostały zebrane w trzy najczęściej występujące „zestawy”:

#### ZESTAW 1

- 1) *zajęcia i zabawy rozwijające zdolności twórcze i wspierające indywidualne zainteresowania dziecka;*
- 2) *zajęcia wspomagające rozwój umysłowy i emocjonalny dziecka;*
- 3) *zabawy stymulujące dziecko do podejmowania różnorodnej działalności;*
- 4) *zajęcia wyciszające z zastosowaniem technik relaksacyjnych;*
- 5) *przygotowanie dzieci do udziału w przedszkolnych oraz środowiskowych konkursach, imprezach artystycznych i okolicznościowych;*
- 6) *realizację programów rozszerzających zakres treści zawartych w podstawie programowej wychowania przedszkolnego:*
  - a) *programy edukacyjno-profilaktyczne o zasięgu ogólnopolskim,*
  - b) *innowacje pedagogiczne,*
  - c) *programy własne przedszkoli;*
- 7) *realizację zadań opiekuńczo-wychowawczych w zakresie:*
  - a) *fachowej opieki pedagogicznej,*
  - b) *adaptacji dzieci w środowisku przedszkolnym,*
  - c) *czynności porządkowych i opiekuńczych, związanych z higieną osobistą dzieci, samoobsługą i spożywaniem posiłków, wypoczynkiem i zabawą dzieci.*

## ZESTAW 2

- 1) gry i zabawy wspomagające i doskonalące rozwój myślenia, spostrzegania, rozumowania, pamięci, uwagi i wyobraźni;
- 2) gry i zabawy z aktywnością badawczą rozwijające zainteresowania i wiedzę o otaczającym świecie, wycieczki;
- 3) gry i zabawy wspomagające rozwój emocjonalny i społeczny dzieci;
- 4) gry i zabawy z aktywnością ruchową wspomagające rozwój fizyczny dzieci;
- 5) zajęcia muzyczne, plastyczne i teatralne rozwijające zdolności dzieci;
- 6) gry i zabawy korygujące wady wymowy;
- 7) czynności opiekuńcze i wychowawcze.

## ZESTAW 3

- 1) zajęcia opiekuńczo-wychowawcze wspierające prawidłowy rozwój dziecka, a w szczególności działania opiekuńcze dostosowane do wieku dziecka, jego potrzeb i możliwości, zapewniające mu bezpieczne funkcjonowanie podczas zajęć w przedszkolu i poza przedszkolem:
  - a) przygotowanie miejsca do zabawy, spożywania posiłków i wypoczynku,
  - b) opieka nauczyciela i pracownika obsługi nad wypoczywającym dzieckiem,
  - c) opieka nauczyciela nad dzieckiem w trakcie jego samodzielnych, indywidualnych zabaw na wolnym powietrzu, na terenie przedszkola, na spacerze i na terenie przedszkolnego placu zabaw,
  - d) nauka samodzielnego korzystania z toalety, mycia zębów i spożywania posiłków;
- 2) działania korekcyjno-kompensacyjne, umożliwiające dziecku osiągnięcie dojrzałości szkolnej;
- 3) zajęcia przygotowujące dzieci do udziału w przedszkolnych i środowiskowych konkursach oraz okolicznościowych imprezach artystycznych;
- 4) działania umożliwiające realizację programów autorskich i innowacji poszerzających podstawę programową;
- 5) gry i zabawy wspomagające rozwój fizyczny i psychofizyczny dziecka, usprawniające i korygujące wady wymowy dziecka, rozwijające zainteresowania dziecka otaczającym go światem oraz umożliwiające dziecku właściwy rozwój emocjonalny i społeczny.

Tylko w jednej gminie wyodrębniono składniki objęte opłatami w odmienny jeszcze sposób. Mianowicie wskazano konkretne zajęcia realizowane przez specjalistów wraz z kosztem korzystania z poszczególnych zajęć:

„Wysokość opłat za świadczenia, (...), wynosi za:

- 1) naukę języka obcego – 6,00 zł;
- 2) gimnastykę korekcyjną i rehabilitację ruchową – 3,00 zł;



- 3) zajęcia umuzykalniające – 6,00 zł;
  - 4) naukę tańca – 6,00 zł;
  - 5) rytmikę – 6,00 zł;
  - 6) zajęcia z logopedą – 15,00 zł;
  - 7) zajęcia z psychologiem – 15,00 zł
- za jedno dziecko za godzinę zajęć, w których uczestniczy” (91/ZP/M).

Warto także przytoczyć jeden, wyróżniający się opis tego, co składa się na opłatę za świadczenia udzielane przez przedszkole. Jest to fragment uchwały z gminy miejskiej. Odniesiono się w niej do rodzajów zajęć jakie oferowane są dzieciom w przedszkolach funkcjonujących na terenie gminy:

*„Usługi za świadczenia publicznych przedszkoli, wykraczające poza podstawę określoną w § 1, są odpłatne i składa się na nie opieka nauczyciela nad dzieckiem połączona z zapewnieniem mu bezpieczeństwa pobytu w przedszkolu podczas:*

- 1) samodzielnych, indywidualnych i grupowych zabaw w pomieszczeniach i na wolnym powietrzu,
- 2) terapeutycznych i profilaktycznych zajęć z udziałem nauczyciela gimnastyki korekcyjnej i innych specjalistów,
- 3) dodatkowych zajęć organizowanych na wniosek rodziców,
- 4) nauki języków obcych,
- 5) zajęć sportowych i imprez okolicznościowych,
- 6) wypoczynku dziecka” (31/ŚW/M).

Dokonana analiza uchwał wskazuje, iż gminy w uchwałach nie poprzestały na określeniu wymiaru czasu (nie krótszego niż 5 godzin dziennie) realizacji bezpłatnych zajęć, ale próbowały także opisać lub wymienić rodzaje zajęć, za które rodzice są zobowiązani uiścić opłatę. Zapisy te wskazują na różne sposoby podejścia samorządów do ustalania składników opłat za przedszkole oraz dużą różnorodność samych świadczeń (ich opisu, nazewnictwa zajęć) oferowanych dzieciom przez przedszkola w czasie przekraczającym godziny bezpłatnej edukacji przedszkolnej.

### 3.2 Porównanie opłat za przedszkola - uchwały stare i nowe

W niniejszym podrozdziale dokonano próby porównania wysokości opłat obowiązujących w przedszkolach, po zmianie ustawy, z opłatami obowiązującymi przed jej zmianą.

W porównaniu do wcześniej obowiązujących uregulowań zmiana polega na możliwości ustalania przez gminę opłat za czas pobytu dziecka w przedszkolu przekraczający wymiar zajęć, o którym mowa w art. 6 ust. 1 pkt 2 (nie krótszy niż 5 godzin dziennie).

Wcześniej gmina miała możliwość ustalania opłat za ofertę wykraczającą poza 5 godzin bezpłatnej realizacji podstawy programowej. Najczęściej ustalona opłata była opłatą stałą pobieraną od rodziców niezależnie od tego w jakim stopniu dzieci korzystały z oferty przygotowanej przez przedszkole.

Obecnie gminy, chcąc dostosować lokalne prawo do nowych rozwiązań prawnych, stosują różne sposoby kalkulacji opłat. Powszechnie stosowaną praktyką jest ustalenie opłaty za każdą godzinę przekraczającą wymiar czasu bezpłatnego (nie krótszego niż 5 godzin) ustalonego przez gminę. W niektórych gminach opłata za godzinę bywa zróżnicowana w zależności od pory dnia lub liczby godzin realizowanych poza czasem bezpłatnej edukacji przedszkolnej. Zdarza się też, że gminy stosują zryczałtowaną opłatę miesięczną niezależną od liczby godzin przekraczających czas bezpłatnej opieki wychowania i dydaktyki w przedszkolu. W efekcie, w różnych miejscach kraju pojawiły się bardzo różne sposoby naliczania opłat oraz stawki opłat za pobyt dziecka w przedszkolu.

**Sposób obliczania wysokości opłat, w niektórych gminach, po nowelizacji ustawy o systemie oświaty, zmienił się w stosunku do wcześniej przyjętego sposobu ich naliczania.**

Na przykład w niektórych gminach na podstawie „starej uchwały” opłaty za świadczenia udzielane przez przedszkola były ustalone w formie stawek miesięcznych, natomiast w „nowej uchwale” zostały uregulowane w formie stawek godzinowych. Trudno więc dokonać porównania wysokości opłat obowiązujących w przedszkolach, po zmianie ustawy, z opłatami obowiązującymi przed zmianą uoso. Porównanie zapisów uchwał „starych” i „nowych” w zakresie uregulowania opłat za przedszkola przedstawia tabela nr 2.

**Tabela 2** Analiza zmian w opłatach za przedszkola

Numer	Uchwała obowiązująca do 31 sierpnia 2011 r.	Uchwała aktualnie obowiązująca
1/PODK/M	Brak danych	za 1 godz. - 3,6 % minimalnego wynagrodzenia za pracę <sup>1</sup> za 2 godz. - 3,3% minimalnego wynagrodzenia za pracę za 3 godz. - 2,9 % minimalnego wynagrodzenia za pracę za 4 godz. - 2,3% minimalnego wynagrodzenia za pracę za 5 godz. i więcej 2 % minimalnego wynagrodzenia za pracę
2/PODK/M	opłata miesięczna: 170,00 zł – opłata za jedno dziecko 130,00 zł – opłata za kolejne dzieci	za 1 godz. - 0,27% minimalnego wynagrodzenia za 2 godz. 0,23% minimalnego wynagrodzenia za 3 godz. - 0,20% minimalnego wynagrodzenia za 4 godz. - 0,17% minimalnego wynagrodzenia za 5 godz. i więcej 0,15% minimalnego wynagrodzenia
3/PODK/MW	0,10% minimalnego wynagrodzenia za pracę za każdą następną godzinę	0,14% minimalnego wynagrodzenia za pracę - za każdą następną godzinę
4/PODK/MW	0,17% minimalnego wynagrodzenia za pracę za każdą następną godzinę	5% minimalnego wynagrodzenia za pracę za 1 godzinę 6,70% minimalnego wynagrodzenia za pracę za 2 godziny 9,50% minimalnego wynagrodzenia za pracę za 3 godziny 11,8% minimalnego wynagrodzenia za pracę za 4 godziny 12,6% minimalnego wynagrodzenia za pracę za 5 godzin 13,6% minimalnego wynagrodzenia za pracę za 6 godzin
5/PODK/W	Brak danych	55 zł. opłata miesięczna za jedno dziecko
6/PODK/W	Brak danych	1,24 zł za każdą dodatkową godzinę/ powyżej 5 h
7/LUB/M	Brak danych	8 % minimalnego wynagrodzenia za pracę miesięcznie za pobyt do 4 godzin dziennie
8/LUB/M	0,10% minimalnego wynagrodzenia za pracę za każdą następną godzinę	0,15% minimalnego wynagrodzenia za pracę - za każdą następną godzinę
9/LUB/MW	Brak danych	0,11% minimalnego wynagrodzenia za pracę - za każdą następną godzinę
10/LUB/MW	Brak danych	0,11% minimalnego wynagrodzenia -za każdą rozpoczętą godzinę
11/LUB/W	Brak danych	0,10 % minimalnego wynagrodzenia -za każdą rozpoczętą godzinę
12/LUB/W	Brak danych	0,12 % minimalnego wynagrodzenia -za pracę za każdą następną godzinę
13/PODL/M	150, 00 zł miesięcznie za jedno dziecko	2,50 groszy za każdą godzinę

<sup>1</sup> Rozporządzenie Rady Ministrów z dnia 5 października 2010 roku w sprawie wysokości minimalnego wynagrodzenia za pracę w 2012 roku ( Dz. U. z 2010 r. nr 194,poz. 1288) – stawka minimalnego wynagrodzenia za pracę – 1 386 zł

14/PODL/M	0,11% minimalnego wynagrodzenia za pracę za każdą następną godzinę	0,11% minimalnego wynagrodzenia za pracę -za każdą następną godzinę
15/PODL/MW	85, 60 zł miesięcznie za jedno dziecko	1,95 zł za każdą dodatkową godzinę
16/PODL/MW	Brak danych	2,00 zł za każdą rozpoczętą godzinę
17/PODL/W	Brak danych	90 zł opłata miesięczna za jedno dziecko
18/PODL/W	70,00 zł opłata miesięczna za pierwsze dziecko 105,00 zł opłata miesięczna za drugie dziecko z tej samej rodziny	0,15 % minimalnego wynagrodzenia za pracę -za każdą rozpoczętą godzinę
19/WM/M	110,00 zł opłata miesięczna za jedno dziecko	10 % minimalnego wynagrodzenia za pracę - miesięcznie
20/WM/M	Brak danych	9,05 zł za jeden dzień zajęć, za pierwsze dziecko 6,80 zł za jeden dzień zajęć, za drugie dziecko z tej samej rodziny 4,50 zł za jeden dzień zajęć, za trzecie i następne dziecko z tej samej rodziny
21/WM/MW	Brak danych	Brak danych
22/WM/MW	80,00 zł opłata miesięczna za jedno dziecko	0,15% minimalnego wynagrodzenia za pracę -za każdą następną godzinę
23/WM/W	80,00 zł opłata miesięczna za jedno dziecko	przy korzystaniu ze śniadania - 20,00 zł przy korzystaniu z obiadu - 40,00 zł, przy korzystaniu z podwieczorku - 20,00 zł
24/WM/W	Brak danych	1,00 zł za każdą dodatkową godzinę
25/MAZ/M	90,00 zł opłata miesięczna za jedno dziecko	0,22% za każdą rozpoczętą godzinę
26/MAZ/M	150,00 zł opłata miesięczna za jedno dziecko 498,00 zł opłata miesięczna za jedno dziecko spoza terenu gminy	10% kwoty bazowej miesięcznie - do 1 godziny dziennie 12% kwoty bazowej miesięcznie - do 2 godzin dziennie 14% kwoty bazowej miesięcznie- do 3 godzin dziennie 17% kwoty bazowej miesięcznie - do 4 godzin dziennie 19% kwoty bazowej miesięcznie - do 5 godzin dziennie
27/MAZ/MW	165,00 zł opłata miesięczna za jedno dziecko	0,19 % minimalnego wynagrodzenia za pracę -za każdą następną godzinę
28/MAZ/MW	150,00 zł opłata miesięczna za jedno dziecko 140,00 zł opłata miesięczna za kolejne dzieci z tej samej rodziny	2,50 zł za każdą rozpoczętą godzinę
29/MAZ/W	130,00 zł opłata miesięczna za pierwsze dziecko 100,00 zł opłata miesięczna za drugie dziecko z tej samej rodziny 75,00 zł opłata miesięczna za trzecie dziecko z tej samej rodziny 150,00 zł opłata miesięczna za jedno dziecko spoza terenu gminy	1,50 zł za każdą rozpoczętą godzinę
30/MAZ/W	Brak danych	1,60 zł za każdą rozpoczętą godzinę
31/ŚW/M	1,57% minimalnego wynagrodzenia za każdą rozpoczętą godzinę	1,57% minimalnego wynagrodzenia za pracę -za każdą rozpoczętą godzinę
32/ŚW/M	25,00 zł miesięcznie za każdą godzinę zajęć edukacyjno-wychowawczych prowadzonych z dzieckiem ponad wymiar	1,85 zł za każdą rozpoczętą godzinę

33/ŚW/MW	1,20 zł za godzinę za każdą rozpoczętą godzinę	1,20 zł za każdą rozpoczętą godzinę
34/ŚW/MW	0,10% minimalnego wynagrodzenia za każdą rozpoczętą godzinę	0,10% minimalnego wynagrodzenia za pracę -za każdą rozpoczętą godzinę
35/ŚW/W	Brak danych	0,10% minimalnego wynagrodzenia za pracę –za każdą rozpoczętą godzinę
36/ŚW/W	100,00 zł opłata miesięczna za jedno dziecko	50 zł jako opłata stała – miesięczna
37/MAŁ/M	100,00 zł opłata miesięczna, jeżeli dziecko przebywa od 1do 2 godzin dodatkowych dziennie 120,00 zł opłata miesięczna, jeżeli dziecko przebywa w przedszkolu więcej niż 2 godziny dodatkowe dziennie	1,50 zł za każdą rozpoczętą godzinę
38/MAŁ/M	55,00 zł opłata miesięczna za pierwsze dziecko 50,00 zł opłata miesięczna za drugie dziecko z tej samej rodziny	40,00 zł opłata miesięczna za 1 dodatkową godzinę dziennie 45,00 zł opłata miesięczna, za 2 dodatkowe godziny dziennie 55,00 zł opłata miesięczna więcej niż 2 dodatkowe godziny dziennie
39/MAŁ/MW	106,00 zł opłata miesięczna za jedno dziecko w przedszkolu miejskim 96,00 zł opłata miesięczna za jedno dziecko w przedszkolu gminnym	80,00 zł opłata miesięczna za 1 dodatkową godzinę 120 zł opłata miesięczna za od 2 do 3,5 h dodatkowych godzin dziennie, 170,00 zł opłata miesięczna dla przebywających w przedszkolu powyżej 3.5 godzin - 6.5 dodatkowych godzin dziennie
40/MAŁ/MW	Brak danych	10% minimalnego wynagrodzenia za pracę miesięcznie
41/MAŁ/W	10% kwoty minimalnego wynagrodzenia za pracę opłata miesięczna za pierwsze dziecko 8% kwoty minimalnego wynagrodzenia za pracę opłata miesięczna za drugie dziecko z tej samej rodziny	6% minimalnego wynagrodzenia za pracę miesięcznie za 1 dodatkową godzinę dziennie 11% minimalnego wynagrodzenia za pracę miesięcznie za więcej niż 2 godziny dziennie
42/MAŁ/W	60,00 zł opłata miesięczna za jedno dziecko	60 zł opłata miesięczna za jedno dziecko - rytmika - 15 zł - religia - 15 zł - zajęcia opiekuńczo - wychowawcze - 30 zł
43/ŚL/M	1,00 zł za każdą dodatkową godzinę	1,70 zł za każdą dodatkową godzinę
44/ŚL/M	Brak danych	2 zł za każdą dodatkową godzinę
45/ŚL/MW	Brak danych	2, 50 zł za każdą dodatkową godzinę
46/ŚL/MW	60,00 zł opłata miesięczna za jedną dodatkową godzinę dziennie 80,00 zł opłata miesięczna za dwie dodatkowe godziny dziennie 100,00 zł opłata miesięczna za więcej niż dwie dodatkowe godziny dziennie	1,97 zł za każdą dodatkową godzinę
47/ŚL/W	89 zł opłata miesięczna w przypadku korzystania z dwóch posiłków za	1.90 zł za każdą dodatkową godzinę



	jedno dziecko 105 zł opłata miesięczna w przypadku korzystania z trzech posiłków za jedno dziecko	
48/ŚL/W	1,00 zł za dodatkową godzinę	2 zł za każdą dodatkową godzinę
49/ŁD/M	0,25 % minimalnego wynagrodzenia za pracę za każdą rozpoczętą godzinę	średni miesięczny dochód przypadający na osobę w rodzinie biorąc pod uwagę ostatnie 3 miesiące do 50% włącznie 0,10 % za jedną godzinę dziennie powyżej 50 % do 100% włącznie 0,15 % za 2 godz. dziennie powyżej 150% 0,25% za 3 godziny i więcej dziennie
50/ŁD/M	0,18% minimalnego wynagrodzenia za pracę za 1 do 3 dodatkowych godzin dziennie 0,06% minimalnego wynagrodzenia za pracę powyżej trzech godzin dziennie	0,18 % minimalnego wynagrodzenia za pracę -za każdą rozpoczętą godzinę
51/ŁD/MW	10% najniższego wynagrodzenia za miesiąc	0,21% minimalnego wynagrodzenia za pracę -za każdą rozpoczętą godzinę
52/ŁD/MW	Brak danych	2,64 zł za każdą dodatkową godzinę
53/ŁD/W	Brak danych	1,30 zł za każdą dodatkową godzinę
54/ŁD/W	0,12% minimalnego wynagrodzenia za każdą rozpoczętą godzinę	14% minimalnego wynagrodzenia za pracę - opłata miesięczna
55/KP/M	Brak danych	1,30 zł za każdą dodatkową godzinę
56/KP/M	6 % minimalnego wynagrodzenia za pracę - do 1 godz. dziennie 9,8 % minimalnego wynagrodzenia za pracę - do 2 godz. dziennie 10,8 % minimalnego wynagrodzenia za pracę - do 3 godz. dziennie 11,5 % minimalnego wynagrodzenia za pracę - do 4 godz. dziennie 12 % minimalnego wynagrodzenia za pracę - do 5 godz. dziennie 14 % minimalnego wynagrodzenia za pracę - do 6 godz. dziennie	2,30 zł za każdą dodatkową godzinę
57/KP/MW	90,00 zł opłata miesięczna za jedno dziecko	0,17% minimalnego wynagrodzenia za pracę - za godzinę, 100% kosztu określonego w ust. 1 za pierwszą, drugą i trzecią godzinę korzystania ze świadczeń przedszkola 30% kosztu określonego w ust. 1 za czwartą i kolejne godziny korzystania ze świadczeń przedszkola
58/KP/MW	8% minimalnego wynagrodzenia za jedno dziecko - opłata miesięczna	1,70 zł za każdą rozpoczętą godzinę
59/KP/W	0,12% minimalnego wynagrodzenia za pracę za każdą rozpoczętą godzinę	0,15% minimalnego wynagrodzenia za pracę- za każdą rozpoczętą godzinę



60/KP/W	0,11% minimalnego wynagrodzenia za pracę za każdą rozpoczętą godzinę	0,11% minimalnego wynagrodzenia za pracę -każdą rozpoczętą godzinę
61/POM/M	157,00 zł opłata miesięcznie za pierwsze dziecko 78,00 zł opłata miesięczna za kolejne dzieci z tej samej rodziny	168 zł opłata miesięczna za pierwsze dziecko 84 zł opłata miesięczna za kolejne dzieci z tej samej rodziny
62/POM/M	85,00 zł opłata miesięcznie za pierwsze dziecko 50,00 zł opłata miesięczna za kolejne dzieci z tej samej rodziny	2,10 zł za każdą rozpoczętą godzinę
63/POM/MW	115,00 zł opłata miesięcznie za pierwsze dziecko 92,00 zł opłata miesięczna za kolejne dzieci z tej samej rodziny	2,50 zł za każdą dodatkową godzinę
64/POM/MW	0,66% minimalnego wynagrodzenia za pracę od 1 do 3 godzin 0,70% minimalnego wynagrodzenia za pracę powyżej 3 godzin	0,25% minimalnego wynagrodzenia za pracę -za każdą rozpoczętą godzinę
65/POM/W	1,70 za każdą rozpoczętą godzinę	1,70 zł za każdą rozpoczętą godzinę
66/POM/W	75,00 zł opłata miesięczna za jedno dziecko	0,275% za pierwszą godzinę wykraczającą poza program 0,145% za każde dwie godziny wykraczające poza program
67/WLK/M	110,00 zł opłata miesięczna za pierwsze dziecko 55,00 zł opłata miesięczna za kolejne dzieci z tej samej rodziny	0,18% minimalnego wynagrodzenia za pracę-każdą rozpoczętą godzinę
68/WLK/M	50,00 zł opłata miesięczna za 1 dodatkową godzinę 60,00 zł opłata miesięczna za więcej niż jedną dodatkową godzinę	3 zł za pierwszą rozpoczętą godzinę, 50 gr. za każdą następną godzinę
69/WLK/MW	163,00 zł opłata miesięczna za jedno dziecko	3 zł za pierwszą rozpoczętą godzinę, 90 gr. za każdą następną godzinę
70/WLK/MW	2% aktualnie obowiązującego minimalnego wynagrodzenia za pracę opłata miesięczna jeżeli dziecko korzysta z jednego posiłku 7% aktualnie obowiązującego minimalnego wynagrodzenia za pracę opłata miesięczna jeżeli dziecko korzysta z trzech posiłków	Brak danych
71/WLK/W	Brak danych	60 zł opłata miesięczna za 6 godzinny pobyt dziecka, 100 zł opłata miesięczna za 7 godzinny pobyt dziecka
72/WLK/W	Brak danych	0,15 % minimalnego wynagrodzenia za pracę-za każdą rozpoczętą godzinę
73/OP/M	45,00 zł opłata miesięczna za jedno dziecko (bez posiłku)	0,173% minimalnego wynagrodzenia za pracę- za każdą rozpoczętą godzinę
74/OP/M	0,572% najniższego wynagrodzenia za pracę za każdą rozpoczętą godzinę	0,193% minimalnego wynagrodzenia za pracę -za każdą rozpoczętą godzinę
75/OP/MW	30,00 zł opłata miesięczna za 1 do 2 dodatkowych godzin 60,00 zł opłata miesięczna za więcej niż dwie dodatkowe godziny	60 gr za każdą rozpoczętą godzinę
76/OP/MW	112,00 zł opłata miesięczna za jedno dziecko	171zł opłata miesięczna - za przekraczający pobyt 5 godzinny
77/OP/W	38,00 zł opłata miesięczna za 1 dodatkową godzinę 60,00 zł opłata miesięczna za więcej niż jedną dodatkową godzinę	0,11% minimalnego wynagrodzenia za pracę- za każdą rozpoczętą godzinę
78/OP/W	Brak danych	1,00 zł za jedną dodatkową godzinę,

		1,00 zł za 2 dodatkowe godziny, 1,50 za 3 dodatkowe godziny i więcej
79/DOL/M	140,00 zł opłata miesięczna za jedno dziecko	0,185 % minimalnego wynagrodzenia za pracę - za każdą rozpoczętą godzinę
80/DOL/M	Brak danych	9% minimalnego wynagrodzenia za pracę - miesięcznie za 1-2 dodatkowych godzin dziennie 10% minimalnego wynagrodzenia za pracę miesięcznie za 3-4 dodatkowych godzin dziennie 11% minimalnego wynagrodzenia za pracę, ustalonego wg odrębnych przepisów za 5-6 dodatkowych godzin dziennie
81/DOL/MW	0,12% minimalnego wynagrodzenia za pracę za każdą rozpoczętą godzinę	0,12% minimalnego wynagrodzenia za pracę
82/DOL/MW	Brak danych	2,00 zł za każdą godzinę
83/DOL/W	1,20 zł za każdą rozpoczętą godzinę	1,20 zł za każdą godzinę
84/DOL/W	60,00 zł opłata miesięczna za jedno dziecko	0,25% minimalnego wynagrodzenia za pracę - miesięcznie za 1 dodatkową godzinę 0,04% minimalnego wynagrodzenia za pracę - miesięcznie za pracę za 2 dodatkowe godziny 0,02% minimalnego wynagrodzenia za pracę miesięcznie za pracę za 3 i więcej dodatkowych godzin
85/LUBU/M	80,00 zł opłata miesięcznie za pierwsze dziecko 70,00 zł opłata miesięczna za drugie dziecko z tej samej rodziny 60,00 zł opłata miesięczna za trzecie dziecko z tej samej rodziny	1,40 zł za każdą rozpoczętą godzinę
86/LUBU/M	8,00 zł za jedno dziecko dziennie	0,12% minimalnego wynagrodzenia za pracę - każdą dodatkową godzinę
87/LUBU/MW	8,5% minimalnego wynagrodzenia za pracę za pierwsze dziecko, minimalnego wynagrodzenia za pracę 6,0% minimalnego wynagrodzenia za pracę za drugie i każde następne dziecko z rodziny	0,16% minimalnego wynagrodzenia za pracę , za każdą dodatkową godzinę
88/LUBU/MW	Brak danych	0,07% minimalnego wynagrodzenia za pracę , za każdą dodatkową godzinę
89/LUBU/W	1,40 zł za każdą rozpoczętą godzinę	1,60 zł za każdą dodatkową godzinę
90/LUBU/W	85,00 zł opłata miesięczna za jedno dziecko	0,18% minimalnego wynagrodzenia za pracę - każdą rozpoczętą godzinę
91/ZP/M	2,00 zł za każdą rozpoczętą godzinę	2,20 zł za każdą rozpoczętą godzinę pobytu dziecka w przedszkolu
92/ZP/M	opłata ryczałtowa w wysokości 22% minimalnego wynagrodzenia, obowiązującego w dniu 31 grudnia roku poprzedzającego rok	1% minimalnego wynagrodzenia za pracę - za każdą dodatkową godzinę

93/ZP/MW	85,00 zł opłata miesięczna za jedno dziecko	1,70 zł za każdą dodatkową godzinę/powyżej 5 h
94/ZP/MW	0,12% minimalnego wynagrodzenia za każdą dodatkową godzinę	0,12% minimalnego wynagrodzenia za pracę - za każdą dodatkową godzinę
95/ZP/W	Brak danych	Brak danych
96/ZP/W	1,00 zł za każdą dodatkową godzinę	1,24 zł za każdą dodatkową godzinę/powyżej 5 h

Poniższa tabela przedstawia zmiany opłat za świadczenia udzielane przez przedszkola, po nowelizacji ustawy, w oparciu o uchwały rad gmin, w których możliwe było porównanie.

**Tabela 3** Zmiany w opłatach za przedszkola w odniesieniu do poszczególnych gmin

Opłaty	Rodzaj gminy			Ogółem
	Miejskie	Miejsko-wiejskie	Wiejskie	
Wzrosły	7	4	6	17
Bez zmian	3	4	6	13
Zmniejszyły się	2	0	1	3
Brak danych	7	9	13	29
Niemożliwe porównanie	13	15	6	34
<b>Ogółem</b>	<b>32</b>	<b>32</b>	<b>32</b>	<b>96</b>

Analiza powyższej tabeli pozwala na stwierdzenie, iż w 17 gminach, których uchwały analizowano, opłaty za uczęszczanie dziecka do przedszkola wzrosły. W 13 gminach opłaty te pozostały bez zmian, a w 3 zmniejszyły się. Wysokość opłat wzrosła w 7 gminach miejskich, 4 gminach miejsko-wiejskich oraz 6 gminach wiejskich.

Analiza sposobów naliczania opłat przez gminy wskazuje na ich duże zróżnicowanie, dominują trzy sposoby naliczania opłat za świadczenia udzielane przez przedszkola publiczne;

- opłaty naliczane procentowo od kwoty minimalnego wynagrodzenia za pracę<sup>2</sup> (zróżnicowane ze względu na liczbę godzin pobytu dziecka w przedszkolu poza czasem bezpłatnej edukacji przedszkolnej ustalonym przez organ prowadzący, niezróżnicowane – jedna stawka za każdą godzinę przekraczającą czas bezpłatnej edukacji przedszkolnej ustalony przez organ prowadzący),
- opłaty naliczane kwotowo za każdą godzinę przekraczającą czas bezpłatnej edukacji przedszkolnej ustalony przez organ prowadzący,
- opłaty miesięczne, ustalone kwotowo.

Większość gmin, w nowych uchwałach, przyjęła sposób procentowego naliczania opłat od kwoty minimalnego wynagrodzenia za pracę w danym roku, jednocześnie zapewniając sobie tym samym automatyczny mechanizm wzrostu opłat, w sytuacji wzrostu minimalnego wynagrodzenia za pracę.

W grupie analizowanych uchwał, zdarzały się także bardzo odmienne od innych sposoby ustalania opłat za świadczenia udzielane przez przedszkole;

<sup>2</sup> Rozporządzenie Rady Ministrów z dnia 5 października 2010 roku w sprawie wysokości minimalnego wynagrodzenia za pracę w 2012 roku (Dz. U. z 2010 r. nr 194, poz. 1288) – stawka minimalnego wynagrodzenia za pracę – 1 386 zł

przykład nr 1: opłata ustalona kwotowo – 9,50 zł za jeden dzień zajęć, za pierwsze dziecko, 6,80 zł za jeden dzień zajęć za drugie dziecko z tej samej rodziny i 4,50 zł za trzecie i następne dziecko z tej samej rodziny,

przykład nr 2: opłata miesięczna ustalona kwotowo za jedno dziecko w wysokości 60 zł + rytmika – 15 zł + religia – 15 zł + zajęcia opiekuńczo-wychowawcze – 30 zł (!),

przykład nr 3: wysokość opłaty miesięcznej uzależniona, od korzystania przez dziecko z posiłków; przy korzystaniu ze śniadania – 20 zł, przy korzystaniu z obiadu – 40 zł, przy korzystaniu z podwieczorka – 20 zł.

- **Próba porównania opłat**

W trzydziestu sześciu gminach, z których uchwały zostały poddane analizie, wysokość opłat przedstawiono w procentach, jakie wylicza się na podstawie obowiązującego w Polsce minimalnego miesięcznego wynagrodzenia za pracę w danym roku.

**Tabela 4** Wielkości przyjętych stawek procentowych za 1 godzinę opieki w przedszkolu

% od minimalnego miesięcznego wynagrodzenia za pracę w danym roku	Gmina miejska	Gmina wiejsko-miejska	Gmina wiejska	Liczba gmin ogółem
0,07% - 0,13%	3	6	5	14
0,14% - 0,17%	2	4	3	9
0,18% - 0,21%	4	2	1	7
0,22% - 0,25%	1	1	1	3
powyżej 0,25%	2	1	0	3
<b>Ogółem</b>	<b>12</b>	<b>14</b>	<b>10</b>	<b>36</b>

W wyniku tej analizy można stwierdzić, że rozpiętość wysokości opłat za przedszkola określonych na podstawie stawki minimalnego wynagrodzenia za pracę wynosi od 0,97 zł (w przypadku, gdy procent określono na poziomie 0,07% minimalnego wynagrodzenia) do 3,47zł (gdy procent określono na poziomie 0,25% minimalnego wynagrodzenia). Najwięcej gmin mieści się w dwóch przedziałach procentowych:

- 0,07% - 0,13% – 14 gmin,
- 0,14% - 0,17% – 9 gmin.

W związku z różnorodnością przyjętych przez gminy sposobów określania opłat za przedszkola starano się w trakcie analizy desk research obliczyć stawkę za jedną godzinę opieki nad dziećmi w badanych przedszkolach. Jednoznaczne kwoty za godzinę uzyskano dla 67 gmin. Analiza statystyczna wysokości tych kwot pozwala stwierdzić, że **średnia opłata za 1 godzinę w badanych przedszkolach wynosi 2,19 zł**. Najniższa uchwalona stawka za godzinę opieki to 60 groszy a najwyższa to 21,76 zł.

W pozostałych gminach stosowano rozwiązania niepozwalające na sprowadzenie opłaty do wartości za 1 godzinę opieki. Albo wprowadzono miesięczną opłatę stałą albo różnicowano cenę każdej kolejnej godziny przebywania dziecka w przedszkolu. W kilku przypadkach nie podano żadnych informacji o kosztach pobytu dzieci w placówkach.

**Tabela 5** Wysokość opłat za 1 godzinę opieki w przedszkolu (w zł)

L.p.	Kod gminy, z której uchwała została poddana analizie	Rodzaj przyjętego sposobu obliczania stawki za godzinę opieki w przedszkolu*	Kwota opłaty za 1 godzinę przebywania w przedszkolu
1	3/PODK/MW	0,14%	1,94 zł
2	6/PODK/W	1,24 zł	1,24 zł
3	8/LUB/M	0,15%	2,08 zł
4	9/LUB/MW	0,11%	1,52 zł
5	10/LUB/MW	0,11%	1,52 zł
6	11/LUB/W	0,10%	1,39 zł
7	12/LUB/W	0,12%	1,66 zł
8	13/PODL/M	2,50 zł	2,50 zł
9	14/PODL/M	0,11%	1,52 zł
10	15/PODL/MW	1,95 zł	1,95 zł
11	16/PODL/MW	2,00 zł	2,00 zł
12	18/PODL/W	0,15%	2,08 zł
13	22/WM/MW	0,15%	2,08 zł
14	24/WM/W	1,00 zł	1,00 zł
15	25/MAZ/M	0,22%	3,05 zł
16	27/MAZ/MW	0,19%	2,63 zł
17	28/MAZ/MW	2,50 zł	2,50 zł
18	29/MAZ/W	1,50 zł	1,50 zł
19	30/MAZ/W	1,60 zł	1,60 zł
20	31/ŚW/M	1,57%	21,76 zł
21	32/ŚW/M	1,85 zł	1,85 zł
22	33/ŚW/MW	1,20 zł	1,20 zł
23	34/ŚW/MW	0,10%	1,39 zł
24	35/ŚW/W	0,10%	1,39 zł
25	37/MAŁ/M	1,50 zł	1,50 zł
26	43/ŚL/M	1,70 zł	1,70 zł
27	44/ŚL/M	2,00 zł	2,00 zł
28	45/ŚL/MW	2,50 zł	2,50 zł
29	46/ŚL/MW	1,97 zł	1,97 zł
30	47/ŚL/W	1,90 zł	1,90 zł
31	48/ŚL/W	2,00 zł	2,00 zł
32	50/ŁD/M	0,18%	2,49 zł
33	51/ŁD/MW	0,21%	2,91 zł

34	52/ŁD/MW	2,64 zł	2,64 zł
35	53/ŁD/W	1,30 zł	1,30 zł
36	54/ŁD/W	1,30 zł	1,30 zł
37	55/KP/M	1,30 zł	1,30 zł
38	56/KP/M	2,30 zł	2,30 zł
39	57/KP/MW	0,17%	2,36 zł
40	58/KP/MW	1,70 zł	1,70 zł
41	59/KP/W	0,15%	2,08 zł
42	60/KP/W	0,11%	1,52 zł
43	62/POM/M	2,10 zł	2,10 zł
44	63/POM/MW	2,50 zł	2,50 zł
45	64/POM/MW	0,25%	3,47 zł
46	65/POM/W	1,70 zł	1,70 zł
47	67/WLK/M	0,18%	2,49 zł
48	70/WLK/MW	2,00 zł	2,00 zł
49	72/WLK/W	0,15%	2,08 zł
50	73/OP/M	0,17%	2,40 zł
51	74/OP/M	0,19%	2,67 zł
52	75/OP/MW	0,60 zł	0,60 zł
53	77/OP/W	0,11%	1,52 zł
54	79/DOL/M	0,19%	2,56 zł
55	81/DOL/MW	0,12%	1,66 zł
56	82/DOL/MW	2,00 zł	2,00 zł
57	83/DOL/W	1,20 zł	1,20 zł
58	85/LUBU/M	1,40 zł	1,40 zł
59	86/LUBU/M	0,12%	1,66 zł
60	87/LUBU/MW	0,16%	2,22 zł
61	88/LUBU/MW	0,07%	0,97 zł
62	89/LUBU/W	1,60 zł	1,60 zł
63	90/LUBU/W	0,18%	2,49 zł
64	91/ZP/M	2,20 zł	2,20 zł
65	93/ZP/MW	1,70 zł	1,70 zł
66	94/ZP/MW	0,12%	1,66 zł
67	96/ZP/W	1,24 zł	1,24 zł
<b>Średnia opłata za 1 godzinę korzystania z przedszkola w Polsce</b>			<b>2,19 zł</b>
<b>Minimum</b>			<b>0,60 zł</b>
<b>Maksimum</b>			<b>21,76 zł</b>

\* procent odnosi się do wysokości minimalnego wynagrodzenia w 2011 roku w Polsce



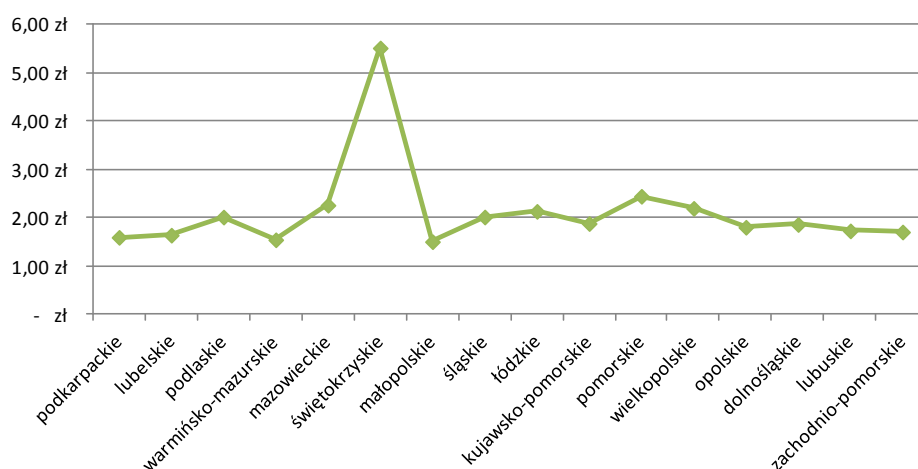
**Tabela 6** Średnia opłata za 1 godzinę korzystania z przedszkola w zależności od typu gminy

Średnia opłata za 1 godzinę korzystania z przedszkola	Wartość w zł
Dla gmin miejskich	3,08 zł
Dla gmin wiejskich	1,61 zł
Dla gmin miejsko-wiejskich	1,98 zł

Sprawdzono również czy występują istotne różnice w przyjętych opłatach za przedszkola pomiędzy rodzajami gmin, w jakich funkcjonują placówki. Okazało się, że najwyższe opłaty występują w gminach miejskich – średnio 3,08 zł za godzinę opieki. A najniższe w gminach wiejskich – średnio 1,61 zł.

**Tabela 7** Średnia opłata za 1 godzinę korzystania z przedszkola dla województwa

Średnia opłata za 1 godzinę korzystania z przedszkola dla województwa	Wartość w zł
Świętokrzyskie	5,52 zł
Pomorskie	2,44 zł
Mazowieckie	2,26 zł
Wielkopolskie	2,19 zł
Łódzkie	2,13 zł
Podlaskie	2,01 zł
Śląskie	2,01 zł
Kujawsko-pomorskie	1,88 zł
Dolnośląskie	1,86 zł
Opolskie	1,80 zł
Lubuskie	1,72 zł
Zachodniopomorskie	1,70 zł
Lubelskie	1,64 zł
Podkarpackie	1,59 zł
Warmińsko-mazurskie	1,54 zł
Małopolskie	1,50 zł

**Wykres 2** Średnia opłata za 1 godzinę korzystania z przedszkola dla województwa



Analiza wysokości opłat za przedszkola w korelacji z rodzajem województwa, w jakim działa gmina, wykazała również pewne zróżnicowanie kwot. Najwięcej rodzice płacą za godzinę opieki nad dzieckiem w województwach: świętokrzyskim (5,52 zł); pomorskim (2,44 zł), mazowieckim (2,26 zł), wielkopolskim (2,19 zł), łódzkim (2,13 zł) oraz podlaskim i śląskim (po 2,01 zł). Najniższe stawki odnotowano w województwie małopolskim (1,50 zł), warmińsko-mazurskim (1,54 zł), podkarpackim (1,59 zł) oraz w lubelskim (1,64 zł).

### 3.3 Zróżnicowanie sposobów ustalania opłat (przyznawane ulgi)

Przedszkola publiczne prowadzone przez jednostkę samorządu terytorialnego realizują nieodpłatnie świadczenia w czasie ustalonym przez tę jednostkę. Odpłatność za przedszkole, poza czasem przekraczającym ustaloną bezpłatną liczbę godzin, obejmuje koszt zajęć opiekuńczo-wychowawczych i dydaktycznych oraz koszty wyżywienia. Odpłatność, o której mowa, nalicza się za każdą zadeklarowaną przez rodziców godzinę pobytu dziecka ponad bezpłatny czas zajęć, w godzinach pracy przedszkola.

W analizowanych uchwałach wystąpiło duże zróżnicowanie sposobów ustalania opłat za świadczenia udzielane przez przedszkole, zarówno pod względem procentowym, jak też kwotowym.

- *Opłaty za przedszkola ustalone procentowo od kwoty miesięcznego wynagrodzenia za pracę w danym roku*

Analiza desk research pozwoliła na wyodrębnienie gmin i przedszkoli, które opłaty za godziny wykraczające ponad ustalony, bezpłatny czas pobytu dziecka, ustalają procentowo od kwoty minimalnego wynagrodzenia za pracę w danym roku kalendarzowym. W tym przypadku wysokość opłaty uzależniona jest od liczby godzin pobytu dziecka w przedszkolu.

**Tabela 8** *Opłaty za przedszkola ustalone procentowo za każdą rozpoczętą godzinę od kwoty minimalnego miesięcznego wynagrodzenia za pracę*

% od minimalnego miesięcznego wynagrodzenia za pracę w danym roku	Gmina miejska	Gmina wiejsko-miejska	Gmina wiejska	Liczba gmin ogółem
0,07% - 0,13%	3	6	5	14
0,14% - 0,17%	2	4	3	9
0,18% - 0,21%	4	2	1	7
0,22% - 0,25%	1	1	1	3
powyżej 0,25%	2	1	0	3
<b>Ogółem</b>	<b>12</b>	<b>14</b>	<b>10</b>	<b>36</b>

Powyższa tabela przedstawia opłaty ustalone procentowo za każdą godzinę pobytu dziecka w przedszkolu poza czasem bezpłatnej opieki, wychowania i dydaktyki. Stawka opłaty za jedną godzinę pobytu dziecka została ustalona procentowo od kwoty minimalnego miesięcznego wynagrodzenia za pracę w danym roku. Tak ustalone opłaty najczęściej mieszczą się w dwóch przedziałach 0,07% do 0,10% minimalnego wynagrodzenia za pracę (14 gmin) oraz 0,14% do 0,17% minimalnego wynagrodzenia za pracę (9 gmin). W przedziale od 0,18 % do 0,21% minimalnego miesięcznego wynagrodzenia znalazło się 7 gmin, które przyjęły takie rozwiązanie dotyczące ustalenia opłat za pobyt dziecka w przedszkolu.

Przy zastosowaniu procentowego naliczenia opłaty za przedszkole w oparciu o minimalne miesięczne wynagrodzenie za pracę w danym roku, w nielicznych gminach, opłaty te zróżnicowano dodatkowo także ze względu na liczbę godzin pobytu dziecka w przedszkolu, wykraczającą poza ustalony przez JST czas bezpłatnej opieki, wychowania i dydaktyki. W gminach tych przyjęto jedno z dwóch rozwiązań;

- im większa liczba godzin pobytu dziecka w przedszkolu, poza bezpłatnym czasem pobytu (nie krótszym niż 5 godzin dziennie) tym wyższy przelicznik procentowy od kwoty minimalnego wynagrodzenia za pracę, np. za 2 godziny ponad bezpłatny czas pobytu – stawka 6,70%, za 3 godziny – 9,50 %, za 4 godziny – 11,8%, za 5 godzin – 12,6%, za 6 godzin 13,6 % od kwoty minimalnego wynagrodzenia za pracę w danym roku kalendarzowym,
- im mniejsza liczba godzin pobytu dziecka w przedszkolu, poza bezpłatnym czasem pobytu (nie krótszym niż 5 godzin dziennie) tym wyższy przelicznik procentowy od kwoty minimalnego wynagrodzenia za pracę, np. za 1 godzinę ponad bezpłatny czas pobytu – stawka 0,27%, za 2 godziny – 0,23%, za 3 godziny – 0,20%, za 4 godziny – 0,17 % minimalnego wynagrodzenia za pracę w danym roku kalendarzowym.

**Tabela 9** *Opłaty za przedszkola ustalone procentowo za każdą godzinę od kwoty minimalnego miesięcznego wynagrodzenia za pracę, dodatkowo zróżnicowane ze względu na liczbę godzin pobytu dziecka wykraczającą ponad ustalony przez JST czas.*

Liczba godzin	% od miesięcznego minimalnego wynagrodzenia za pracę					Rodzaj gminy		
	0,1% - 5%	5,1% -10%	10,1% -15%	15,1% - 19%	powyżej 19%	miejska	miejsko-wiejska	wiejska
6	1	2	1	-	-	3	1	-
7	2	-	2	-	-	3	1	-
8	2	1	1	-	-	3	1	-
9	2	-	1	1	-	3	1	-
powyżej 9	2	-	1	1	-	3	1	-
<b>Ogółem</b>	<b>9</b>	<b>3</b>	<b>6</b>	<b>2</b>	<b>-</b>	<b>15</b>	<b>5</b>	<b>-</b>

Z powyższej tabeli wynika, iż najwięcej gmin miejskich (15) przyjęło wskazany sposób naliczania opłaty za przedszkole. Wśród 96 uchwał brak było uchwał sporządzonych przez

gminy wiejskie, które w ten sposób obliczały odpłatność za przedszkola. W 9 gminach opłaty za dodatkowe godziny mieszczą się w przedziale od 0,1% do 5% za godzinę, natomiast w 6 gminach zakres tego przedziału wynosi od 10,1% do 15%.

Uregulowanie w uchwałach opłat za przedszkola, we wskazanym powyżej sposób, najprawdopodobniej mogło mieć na celu, z jednej strony zmobilizowanie rodziców do wcześniejszego odbierania dzieci z przedszkoli (każda kolejna godzina pobytu dziecka jest coraz droższa), z drugiej strony uzyskanie najwyższych wpływów z opłat za przedszkola za godziny następujące zaraz po godzinach ustalonych przez JST jako godziny bezpłatnej opieki, wychowania i dydaktyki (pierwsza godzina najdroższa kolejne coraz tańsze).

- *Opłaty za przedszkola ustalone kwotowo za każdą rozpoczętą godzinę*

**Tabela 10** Opłaty za przedszkola ustalone kwotowo - za każdą rozpoczętą godzinę

Stawka w zł za każdą rozpoczętą godzinę świadczeń	Liczba gmin ogółem	Gmina miejska	Gmina wiejsko-miejska	Gmina wiejska
0,50 zł- 1,00 zł	2	0	1	1
1,10 zł- 2,00zł	20	5	6	9
2,10 zł- 3,00 zł	7	2	5	0
powyżej 3,00 zł	1	1	0	0
<b>Ogółem</b>	<b>29</b>	<b>7</b>	<b>12</b>	<b>10</b>

Analizując opłaty za przedszkola z uwzględnieniem stawek pieniężnych za każdą rozpoczętą godzinę, widać iż największa liczba przedszkoli przyjmuje stawkę od 1,10 zł do 2,00 zł za każdą zrealizowaną godzinę zajęć (20 przedszkoli, w tym 5 z gmin miejskich, 6 z gmin miejsko-wiejskich oraz 9 z gmin wiejskich). W 7 gminach opłata za każdą zrealizowaną godzinę świadczeń wynosiła od 2,10 zł do 3,00 zł (w tym 2 gminy miejskie i 5 gmin miejsko-wiejskich). Tylko 2 gminy (1 miejsko-wiejska i 1 miejska) wprowadziły opłatę poniżej 1,00 zł za każdą zrealizowaną godzinę poza ustalonym przez JST czasem (nie krótszym niż 5 godzin dziennie) bezpłatnej opieki, wychowania i dydaktyki. Jedną spośród analizowanych uchwał rady gminy (gmina miejska) wprowadziła kwotę powyżej 3,00 zł za każdą rozpoczętą godzinę.

- *Opłaty za przedszkola ustalone kwotowo – stawka stała miesięczna*

Wśród proponowanych opłat pojawiły się również opłaty stałe – miesięczne za realizację świadczeń poza czasem bezpłatnej opieki, wychowania i dydaktyki.

**Tabela 11** Opłaty za przedszkola ustalane kwotowo – stała opłata miesięczna

Staća opłata miesięczna	Liczba gmin ogółem	Gmina miejska	Gmina wiejsko-miejska	Gmina wiejska
50 zł – 99 zł	3	0	0	3
100zł – 169zł	1	1	0	0
170 zł – 219 zł	1	0	1	0
<b>Ogółem</b>	<b>5</b>	<b>1</b>	<b>1</b>	<b>3</b>

Spośród 96 analizowanych uchwał JST jedynie w 5 pojawiły się stałe opłaty miesięczne za przedszkola. W 3 gminach wiejskich przyjęto opłatę do 99 zł, w jednej gminie miejskiej przyjęto opłatę w przedziale kwotowym do 169 zł, natomiast w jednej gminie miejsko-wiejskiej opłatę do 219 zł za świadczenia realizowane przez przedszkole poza czasem bezpłatnych zajęć. W jednej spośród analizowanych uchwał pojawił się zapis, iż odpłatność za przedszkole stanowi 10% kwoty bazowej za każdą rozpoczętą godzinę zajęć. Należy zwrócić uwagę na to, iż uchwała nie wskazuje jaką wartość przyjmuje „kwota bazowa”. Innym przykładem, jest regulacja mówiąca o przyjęciu opłaty za przedszkole w kwocie 60,00 zł do 6 godzin przebywania dziecka w przedszkolu poza ustalonym przez JST czasem bezpłatnej opieki, wychowania i dydaktyki.

W jednej z uchwał rady gminy (miejskiej) pojawiła się kwota 50,00 zł (!) za każdą godzinę, w której dziecko przebywa w przedszkolu poza czasem ustalonym przez organ prowadzący nie krótszym niż 5 godzin dziennie.

- *Ulgi w opłatach*

Całkowicie z opłat za świadczenia udzielane przez publiczne przedszkola, jak wynika z analizowanych uchwał, zwolnieni są rodzice, których dzieci posiadają orzeczenie o potrzebie kształcenia specjalnego (4 gminy), rodzice korzystający ze świadczeń pomocy społecznej (1 gmina), bądź też rodzice będący w szczególnej sytuacji, po wcześniejszym skonsultowaniu z dyrektorem przedszkola (4 gminy).

Wśród różnych rozwiązań, przyjętych w uchwałach przez gminy, pojawiło się rozwiązanie zwalniające w 50% z opłaty rodziców, których drugie i kolejne dziecko uczęszcza do przedszkola (7 gmin), natomiast w jednej gminie, gdzie do przedszkola uczęszcza drugie i kolejne dziecko – ulga w opłacie za przedszkole wynosi 35% ustalonej przez JST kwoty, w innej 25% ustalonej kwoty.

W dwóch gminach, gdzie w przedszkolu przebywało więcej niż troje dzieci z jednej rodziny, rodziców zwolniono z całkowitej odpłatności za świadczenia udzielane przez przedszkole, natomiast w jednej gminie zwolniono rodziców z opłaty za wyżywienie.

Niektóre rady gmin szczegółowo sprecyzowały zniżki na drugie, trzecie i kolejne dzieci przebywające w przedszkolu.

**Tabela 12** *Ulgi w opłatach na więcej niż jedno, dwoje lub troje dzieci*

Ulga w (%) od przyjętej stawki w przedszkolu w gminach	Liczba dzieci uczęszczających do przedszkola z jednej rodziny		
	2	3	powyżej 3
0 – 30%	7	0	0
31% - 60%	4	5	0
61% - 90%	0	3	1
powyżej 90%	0	0	2
<b>Ogółem</b>	<b>11</b>	<b>8</b>	<b>3</b>

Z powyższej analizy wynika iż w 7 gminach przyjęto zniżkę do 30% na drugie dziecko, natomiast w 4 gminach przyjęto zniżkę powyżej 30% na drugie dziecko korzystające ze świadczeń udzielanych przez przedszkole. W 5 spośród analizowanych uchwał jest zapis o 60% niższe w opłatach za przedszkole, jeśli uczęszcza do niego troje dzieci z jednej rodziny, natomiast w trzech uchwałach widnieje zapis o ponad 60% uldze w opłatach za przedszkole dla rodziców, których troje dzieci uczęszcza do placówki. Powyżej 90% ulgi przyznawane jest rodzicom, którzy wysyłają do przedszkola troje i więcej dzieci.

### 3.4 Sposoby wyodrębnienia czasu przeznaczanego na bezpłatne zajęcia (opiekę, wychowanie i dydaktykę)

Analiza uchwał dotyczących opłat za świadczenia udzielane przez przedszkola publiczne prowadzone przez gminy wiejskie, miejskie i wiejsko-miejskie obejmowała sprawdzenie ustalonego przez JST czasu (ilości godzin) na realizację bezpłatnej opieki wychowania i dydaktyki.

Najczęściej w analizowanych uchwałach zawarte były zapisy mówiące o tym, że bezpłatna opieka, wychowanie i dydaktyka realizowane są przez przedszkola w ustalonym czasie 5 godzin dziennie. W przeważającej większości gmin, czas realizacji bezpłatnych świadczeń ustalany był w godzinach od 8:00 do 13:00 przez pięć dni w tygodniu od poniedziałku do piątku.

**Tabela 13** *Godziny pracy przedszkoli, sposób wyodrębnienia czasu na bezpłatną opiekę, wychowanie i dydaktykę*

Godziny pracy przedszkola	Liczba gmin	Uwagi
7:00 – 12:00	3	
7:30 – 12:30	3	
7:30 – 13:30	1	w tym godzinna przerwa na posiłek
8:00 – 13:00	27	
8:00 – 13:00 i dodatkowo dwukrotnie po ½ godziny w tygodniu	3	
8:00 – 14:00	1	6 godzin bezpłatnej opieki, wychowania i dydaktyki
9:00 – 14:00	1	

Należy dodać, iż z niektórych zapisów uchwał wynika, że wiele gmin – nieprawidłowo interpretując przepisy prawne – uważa, że podstawa programowa wychowania przedszkolnego realizowana jest z wychowankami przedszkola jedynie w trakcie 5 bezpłatnych godzin opieki, wychowania i dydaktyki. Pogląd ten jest powszechny także wśród rodziców przedszkolaków, którzy aby umożliwić dzieciom uczestnictwo w zajęciach w ramach podstawy programowej wychowania przedszkolnego, posyłają je przynajmniej na 5 bezpłatnych godzin do przedszkola.

## 4. CZĘŚĆ BADAWCZA - WYWIADY Z PRACOWNIKAMI PRZEDSZKOLI

Cześć badawcza niniejszego raportu realizowana była przy wykorzystaniu techniki CATI (Computer Assisted Telephone Interview). W badaniu wzięło udział 112 przedstawicieli przedszkoli z terenu całej Polski.

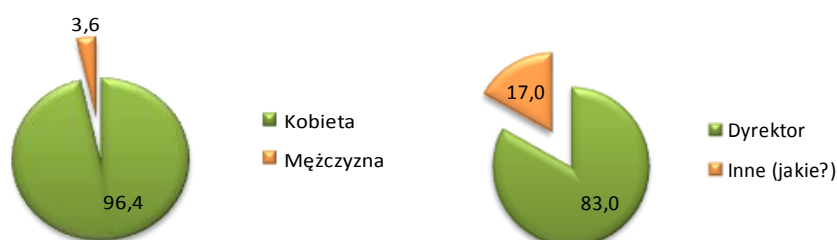
Badanie to pozwoliło między innymi na: ustalenie oferty przedszkoli poza czasem bezpłatnej opieki, wychowania i dydaktyki, zdiagnozowanie przyjętych rozwiązań dotyczących odpłatności za czas, w którym realizowane są świadczenia przedszkola oraz na określenie wpływu nowych uchwał w zakresie opłat na uczęszczanie dzieci do przedszkoli.

### 4.1 Charakterystyka społeczno-demograficzna

W trakcie badania realizowanego techniką CATI przeprowadzono 112 wywiadów z pracownikami przedszkoli z terenu całej Polski.

**Wykres 3** Płeć (w %)

**Wykres 4** Zajmowane stanowisko (w %)

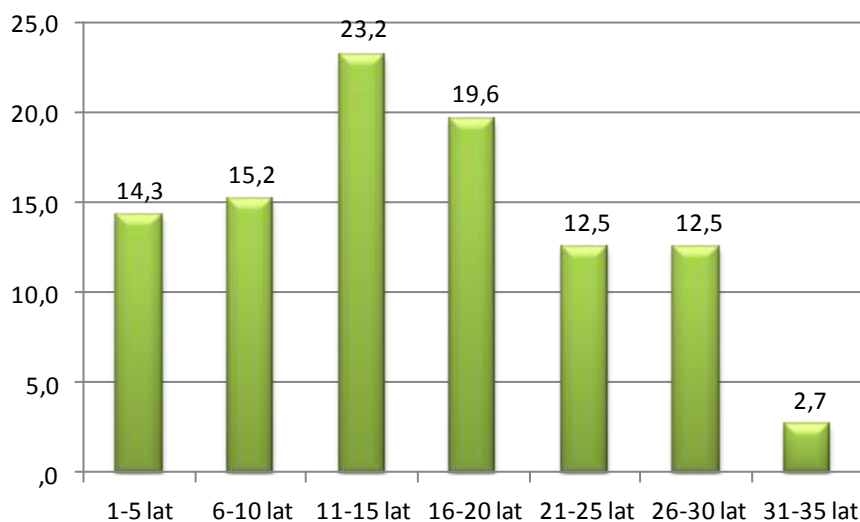


Uczestnikami badania, na temat analizy sposobów wprowadzania przez samorzządy nowych rozwiązań prawnych dotyczących opłat za przedszkola, były głównie kobiety – ich odsetek stanowił 96,4%. Respondenci to głównie osoby, które zajmowały stanowisko dyrektora w badanych placówkach (83% badanych). Wśród innych osób, które udzielały

odpowiedzi na pytania ankietowanych byli sekretarze, referenci ds. administracyjnych, kierownik przedszkola czy opiekun dzieci. W sumie takich osób było 20 (por. Tabela 52).

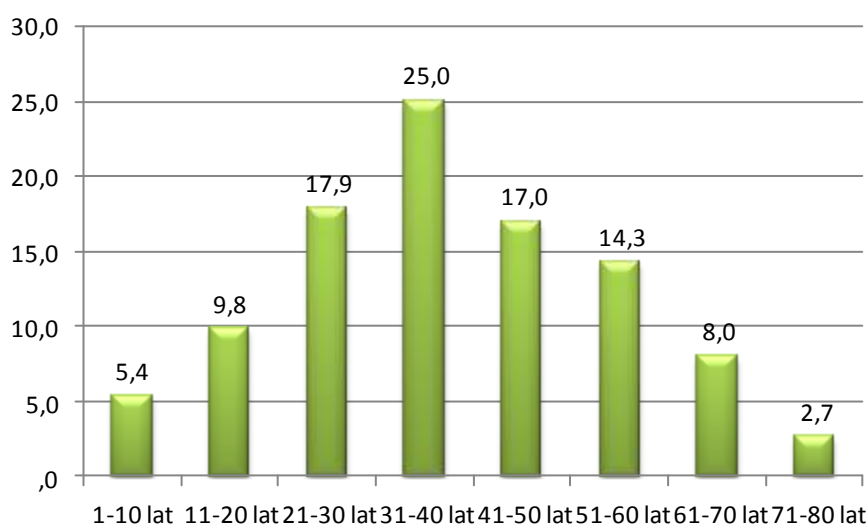
Liczba przeprowadzonych z pracownikami wywiadów (112) jest równa liczbie przedszkoli, reprezentowanych przez tych pracowników.

**Wykres 5** Staż pracy ankietowanych w badanej placówce (w %)



Badanym zadano pytanie, o to od ilu lat pracują w przedszkolu. Wyniki ankiety pokazują, że respondenci to osoby, które pracują głównie od 11 do 15 lat (23,2%) oraz od 16 do 20 lat (19,6%). Ponad 15,2% ankietowanych pracowało od 6 do 10 lat. Liczba osób w pozostałych przedziałach wiekowych nie przekroczyła 15%.

**Wykres 6** Czas funkcjonowania badanej placówki (w %)





Rozkład czasu funkcjonowania przedszkoli jest zróżnicowany, przypomina rozkład normalny, inaczej zwany krzywą Gaussa. Najwięcej było przedszkoli, których czas funkcjonowania jest średni (w tym wypadku od 31 do 40 lat). Najmniej tych, które funkcjonują krótko (1-10 lat) oraz bardzo długo (71-80 lat).

**Tabela 14** *Województwo, w jakim funkcjonują badane przedszkola*

Województwo	Liczba przedszkoli	%
dolnośląskie	6	5,4
kujawsko-pomorskie	6	5,4
lubelskie	8	7,1
lubuskie	6	5,4
łódzkie	6	5,4
małopolskie	7	6,3
mazowieckie	9	8,0
opolskie	7	6,3
podkarpackie	6	5,4
podlaskie	7	6,3
pomorskie	6	5,4
śląskie	7	6,3
świętokrzyskie	8	7,1
warmińsko-mazurski	8	7,1
wielkopolskie	8	7,1
zachodniopomorskie	7	6,3
<b>Ogółem</b>	<b>112</b>	<b>100,0</b>

Zgodnie z planowanym doбором próby, zrealizowano badanie we wszystkich 16 województwach, z których przebadano od 6 do 9 placówek przedszkolnych.

**Tabela 15** *Rodzaj gminy, w jakiej funkcjonują dane przedszkola*

Rodzaj gminy	Liczba przedszkoli	%
Gmina miejska	38	33,9
Gmina miejsko-wiejska	40	35,7
Gmina wiejska	34	30,4
<b>Ogółem</b>	<b>112</b>	<b>100,0</b>

W trakcie badania zrealizowano wywiady z przedstawicielami przedszkoli usytuowanych w gminach miejskich (33,9%), miejsko-wiejskich (35,7%) oraz wiejskich (30,4%).



**Tabela 16** Region Polski, w jakim funkcjonują dane przedszkola

Region	Liczba przedszkoli	%
Północ (zachodnio-pomorskie, pomorskie, kujawsko-pomorskie)	19	17,0
Południe (małopolskie, śląskie)	14	12,5
Wschód (lubelskie, podkarpackie, świętokrzyskie, podlaskie, warmińsko-mazurskie)	37	33,0
Zachód (lubuskie, wielkopolskie, dolnośląskie, opolskie)	27	24,1
Centrum (mazowieckie, łódzkie)	15	13,4
<b>Ogółem</b>	<b>112</b>	<b>100,0</b>

Na potrzeby analizy korelacyjnej wyodrębniono regiony istniejące w Polsce i charakteryzujące się specyficznymi cechami. Do regionu północnego zaliczono przedszkola z terenu województw zachodnio-pomorskiego, pomorskiego i kujawsko-pomorskiego; do regionu południowego województwa małopolskie i śląskie; do regionu wschodniego województwa lubelskie, podkarpackie, świętokrzyskie, podlaskie i warmińsko-mazurskie; do zachodniego lubuskie, wielkopolskie, dolnośląskie, opolskie a do centrum województwo mazowieckie i łódzkie.

## 4.2 Opis wyników badania

Próba miała charakter kwotowo-losowy. Dane zostały przeliczone (przeważone) w taki sposób, aby odzwierciedlały strukturę przedszkoli w Polsce ze względu na typ gminy oraz województwo, w którym funkcjonuje przedszkole.

Ważenie danych sprawia, że pojedynczy głos znaczy mniej lub więcej w zależności od tego, ile w rzeczywistości jest osób w danej grupie.

**Tabela 17** Liczba dzieci uczęszczających do przedszkoli

Jaka liczba dzieci uczęszcza do przedszkola, w którym Pan(i) pracuje?	Liczba przedszkoli	% ważony
21 - 40	4	3,1
41 - 60	15	8,3
61 - 80	18	15,8
81 - 100	17	20,5
101 - 120	12	8,0
Powyżej 120	46	44,2
<b>Ogółem</b>	<b>112</b>	<b>100,0</b>

Wśród badanych przedszkoli, najwięcej (44,2%) to przedszkola duże, do których uczęszcza powyżej 120 dzieci. Co piąte przedszkole ma od 81 do 100 wychowanków, a co szóste od 61 do 80 podopiecznych.

**Tabela 18** Liczba dzieci uczęszczających do przedszkoli w podziale na rodzaj gminy

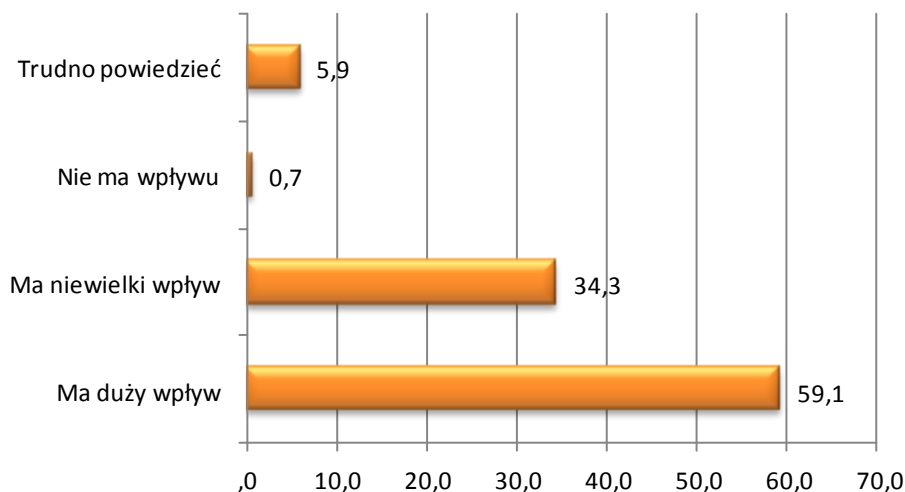
Jaka liczba dzieci uczęszcza do przedszkola, w którym Pan(i) pracuje?	Rodzaj gminy			Ogółem
	miejska	miejsko-wiejska	wiejska	
21 - 40	0,00%	0,00%	9,70%	2,70%
41 - 60	1,80%	8,00%	19,40%	8,10%
61 - 80	3,60%	16,00%	35,50%	15,30%
81 - 100	21,80%	16,00%	22,60%	20,70%
101 - 120	10,90%	8,00%	3,20%	8,10%
Powyżej 120	61,80%	52,00%	9,70%	45,00%
<b>Ogółem</b>	<b>100,00%</b>	<b>100,00%</b>	<b>100,00%</b>	<b>100,00%</b>

Największy odsetek badanych przedszkoli z gmin miejskich (61,8%) oraz gmin miejsko-wiejskich (52%) ma więcej niż 120 wychowanków. Brak jest w tych gminach przedszkoli, do których uczęszcza od 21 do 40 dzieci. Z kolei w gminach wiejskich przeważają przedszkola, do których uczęszcza od 61 do 80 dzieci.

**Tabela 19** Opłaty za przedszkola ustalone procentowo za każdą godzinę od kwoty minimalnego miesięcznego wynagrodzenia za pracę, dodatkowo zróżnicowane ze względu na liczbę godzin pobytu dziecka wykraczającą ponad ustalony przez JST czas.

Jaka liczba dzieci uczęszcza do przedszkola, w którym Pan(i) pracuje?	Region					Ogółem
	Północ	Południe	Wschód	Zachód	Centrum	
21 - 40	0,00%	0,00%	5,00%	7,40%	0,00%	2,70%
41 - 60	15,40%	3,30%	15,00%	7,40%	4,50%	8,00%
61 - 80	7,70%	16,70%	20,00%	3,70%	27,30%	15,20%
81 - 100	15,40%	36,70%	10,00%	14,80%	18,20%	20,50%
101 - 120	15,40%	0,00%	20,00%	3,70%	13,60%	8,90%
Powyżej 120	46,20%	43,30%	30,00%	63,00%	36,40%	44,60%
<b>Ogółem</b>	<b>100,00%</b>	<b>100,00%</b>	<b>100,00%</b>	<b>100,00%</b>	<b>100,00%</b>	<b>100,00%</b>

We wszystkich regionach kraju największy jest odsetek przedszkoli, do których uczęszcza więcej niż 120 dzieci. W regionie północnym i południowym stanowią one blisko połowę przedszkoli, natomiast w rejonie zachodnim ponad 63%. Ponad 36% placówek przedszkolnych w centrum kraju to przedszkola, do których uczęszcza 120 i więcej wychowanków. Najmniejszy odsetek tego typu przedszkoli znajduje się w rejonie wschodnim – 30%.

**Wykres 7** Wpływ Rady Rodziców na decyzje podejmowane przez dyrekcję przedszkola – w ocenie pracowników przedszkoli (w %)

Kolejne pytanie zadane w ankiecie dotyczyło kwestii wpływu Rady Rodziców na decyzje podejmowane przez dyrekcję przedszkola. Badanie wykazało, że w 93,4% przedszkoli taki wpływ odnotowuje się, z czego w prawie 60% wpływ ten jest duży, natomiast w prawie 35% mały.

**Tabela 20** Wpływ Rady Rodziców na decyzje podejmowane przez dyrekcję przedszkola w podziale na rodzaj gminy

Czy w przedszkolu, w którym Pan(i) pracuje Rada Rodziców ma wpływ na decyzje podejmowane przez dyrekcję przedszkola?	Rodzaj gminy			Ogółem
	miejska	miejsko-wiejska	wiejska	
Ma duży wpływ	46,30%	72,00%	71,90%	59,50%
Ma niewielki wpływ	48,10%	24,00%	18,80%	34,20%
Nie ma wpływu	0,00%	0,00%	3,10%	0,90%
Trudno powiedzieć	5,60%	4,00%	6,30%	5,40%
<b>Ogółem</b>	<b>100,00%</b>	<b>100,00%</b>	<b>100,00%</b>	<b>100,00%</b>

W przedszkolach z gmin miejskich i miejsko-wiejskich przeważa opinia, że rodzice mają duży wpływ na decyzje podejmowane przez dyrekcję przedszkola. W 48,1% placówek z gmin miejskich istnieje przeświadczenie, że rodzice mają niewielki wpływ na podejmowane przez dyrekcję decyzje, natomiast w 46,3%, iż mają oni duży wpływ.

**Tabela 21** Wpływ Rady Rodziców na decyzje podejmowane przez dyrekcję przedszkola w podziale na region

Czy w przedszkolu, w którym Pan(i) pracuje Rada Rodziców ma wpływ na decyzje podejmowane przez dyrekcję przedszkola?	Region					Ogółem
	Północ	Południe	Wschód	Zachód	Centrum	
Ma duży wpływ	83,30%	34,50%	61,90%	65,40%	69,60%	59,50%
Ma niewielki wpływ	0,00%	55,20%	33,30%	30,80%	30,40%	34,20%
Nie ma wpływu	8,30%	0,00%	0,00%	0,00%	0,00%	0,90%
Trudno powiedzieć	8,30%	10,30%	4,80%	3,80%	0,00%	5,40%
<b>Ogółem</b>	<b>100,00%</b>	<b>100,00%</b>	<b>100,00%</b>	<b>100,00%</b>	<b>100,00%</b>	<b>100,00%</b>

W ponad 83% przedszkoli w regionie północnym, w ocenie ich pracowników Rada Rodziców ma duży wpływ na decyzje podejmowane przez dyrekcję przedszkola. W ponad 60% przedszkoli na wschodzie i zachodzie kraju oraz blisko 70% w centrum rodzice również mają duży wpływ na decyzje podejmowane przez dyrekcję przedszkola, do którego uczęszczają ich dzieci. Najniższy odsetek przedszkoli, gdzie wpływ ten jest zauważany znajduje się w rejonie południowym – 34,5%.

Doprecyzowanie pytania o wpływ rodziców na decyzje podejmowane przez dyrekcję przedszkoli pozwoliło zauważyć, że rodzice najczęściej ingerują w kwestie dotyczące oferty przedszkola w zakresie zajęć dodatkowych (96,2% placówek) oraz organizacji imprez (93,2% przedszkoli). W ponad 3/4 przedszkoli rodzice mogą decydować o kwestiach związanych z żywieniem dzieci, a w prawie 3/4 o kwestiach bezpieczeństwa. Istotny jest również wpływ rodziców na decyzje związane ze sprawowaniem opieki nad dziećmi, realizowaniem podstawy programowej wychowania przedszkolnego oraz godzinami pracy przedszkola.

**Tabela 22** Rodzaje decyzji podejmowanych przez dyrekcję przedszkoli, na które wpływ mają rodzice – w ocenie pracowników przedszkoli

Na jakie decyzje podejmowane przez dyrekcję przedszkola mają wpływ rodzice:	N	Ważony procent	Ważony procent obserwacji
dotyczące oferty przedszkola w zakresie zajęć dodatkowych	105	17,90%	96,20%
dotyczące organizacji imprez	105	17,30%	93,20%
dotyczące żywienia dzieci	94	14,80%	79,70%
dotyczące bezpieczeństwa dzieci	86	13,80%	74,10%
dotyczące sprawowania opieki nad dziećmi	77	12,00%	64,40%
dotyczące realizacji podstawy programowej wychowania przedszkolnego	56	8,90%	48,10%
dotyczące godzin pracy przedszkola	59	8,70%	46,60%
dotyczące opłat za świadczenia udzielane przez przedszkole	37	5,80%	31,10%
Inne (jakie?)	7	0,90%	4,60%
<b>Ogółem</b>	<b>626</b>	<b>100,00%</b>	<b>538,10%</b>

W zdecydowanie mniejszym zakresie – w ocenie pracowników przedszkoli - rodzice mogą wpływać na opłaty za świadczenia udzielane przez przedszkole (w zaledwie 31,1% placówek).

Wśród odpowiedzi *inne* pojawiły się zagadnienia związane z wpływem rodziców na; wyposażenie sali i placu zabaw, modernizację budynku i sal przedszkolnych, nauczanie religii, pozyskiwanie środków pozabudżetowych i ich przeznaczenie, wybór pomocy dydaktycznych, opiniowanie pracy nauczycieli starających się o awans, budżet placówki, plan pracy dydaktyczno-pedagogicznej.

**Tabela 23** Wymiar godzin, w którym przedszkola realizują bezpłatną opiekę, wychowanie i dydaktykę

W jakim wymiarze godzin przedszkole, w którym Pan(i) pracuje realizuje bezpłatne nauczanie, wychowanie i opiekę?	Liczba przedszkoli	% ważony
5 godzin dziennie	108	95,8
Powyżej 5 godzin dziennie	4	4,2
<b>Ogółem</b>	<b>112</b>	<b>100,0</b>

Wyniki badania pokazują, że w ponad 95% placówek przedszkolnych bezpłatna opieka, wychowanie i dydaktyka realizowane są w wymiarze 5 godzin dziennie. Tylko w 3 przedszkolach uczestniczących w badaniu CATI, wymiar ten wyniósł 6 godzin, a w jednym – 7 godzin dziennie.

**Tabela 24** Godziny, od których wyodrębniona została bezpłatna opieka, wychowanie i dydaktyka w przedszkolach

W jakich godzinach pracy przedszkola wyodrębniona została bezpłatna opieka, wychowanie i dydaktyka? OD:	Liczba przedszkoli	% ważony
6:00	1	1,3
6:30	3	2,6
7:00	13	9,4
7:30	14	8,0
7:45	1	0,2
8:00	72	73,7
8:30	2	1,1
9:00	5	3,3
10:00	1	0,4
<b>Ogółem</b>	<b>112</b>	<b>100,0</b>

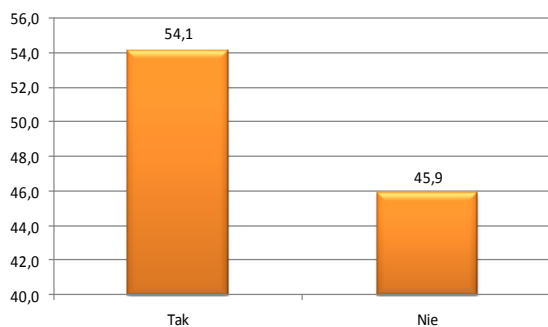
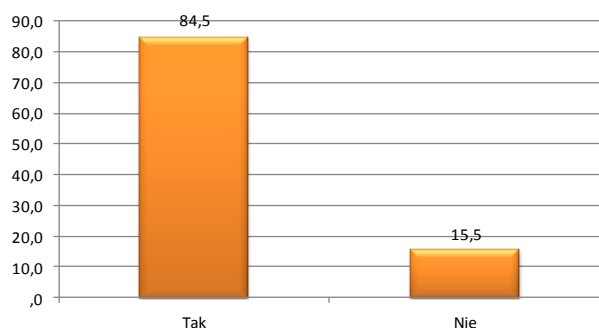
Kolejne pytanie dotyczyło godzin pracy badanych przedszkoli. W zdecydowanej większości przedszkoli opieka nad dziećmi rozpoczyna się o godzinie 8:00 (73,7%). W mniej niż co 10 przedszkolu czas opieki rozpoczyna się o godzinie 7:00 lub 7:30. Pozostałe godziny otwarcia przedszkoli to 6:00, 6:30, 7:45, 8:30, 9:00 oraz 10:00.

**Tabela 25** Godziny, do których wyodrębniona została bezpłatna opieka, wychowanie i dydaktyka w przedszkolach

W jakich godzinach pracy przedszkola wyodrębniona została bezpłatna opieka, wychowanie i dydaktyka? DO:	Liczba przedszkoli	% ważony
11:30	1	0,5
12:00	12	8,6
12:30	16	10,2
12:45	1	0,2
13:00	70	71,0
13:30	2	1,1
14:00	9	8,1
15:00	1	0,4
<b>Ogółem</b>	<b>112</b>	<b>100,0</b>

Badane przedszkola najczęściej prowadzą swoją bezpłatną działalność do godziny 13:00 – ponad 70% placówek. Często też kończą swoją działalność o 12:30 – co dziesiąte przedszkole oraz o 12:00 lub 14:00 – mniej niż co dziesiąta placówka. Pozostałe godziny zakończenia bezpłatnej opieki, wychowania i dydaktyki w przedszkolach to 11:30, 12:45, 13:30 i o 15:00.

Badanie przeprowadzone wśród dyrektorów i pracowników przedszkoli pozwala stwierdzić, że w ponad połowie badanych placówek (54,1%) wysokość opłat za realizowane zajęcia wykraczające poza ramy bezpłatnego nauczania, wychowania i opieki uzależniona jest od rodzaju realizowanych zajęć. Z kolei, w jeszcze większej liczbie przedszkoli (84,5%), zajęcia odpłatne są realizowane przez podmioty zewnętrzne.

**Wykres 8** Występowanie wpływu rodzajów zajęć na wysokość opłat za przedszkola (w %)**Wykres 9** Korzystanie z firm zewnętrznych do realizacji odpłatnych zajęć (w %)**Tabela 26** Korzystanie z firm zewnętrznych do realizacji odpłatnych zajęć w podziale na rodzaj gminy

Czy w Państwie przedszkolu dzieci korzystają z odpłatnych zajęć realizowanych przez podmioty zewnętrzne?	Rodzaj gminy			Ogółem
	miejska	miejsko-wiejska	wiejska	
Tak	94,50%	88,00%	65,60%	84,80%
Nie	5,50%	12,00%	34,40%	15,20%
<b>Ogółem</b>	<b>100,00%</b>	<b>100,00%</b>	<b>100,00%</b>	<b>100,00%</b>

Odsetek przedszkoli miejskich, w których dzieci korzystają z odpłatnych zajęć, realizowanych przez podmioty zewnętrzne, wynosi 94,5%. Przedszkoli z gmin miejsko-wiejskich, w których dzieci korzystają z tego typu zajęć jest nieco mniej – 88%. W ponad 1/3 przedszkoli z gmin wiejskich dzieci nie korzystają z tego typu zajęć.

**Tabela 27** Korzystanie z firm zewnętrznych do realizacji odpłatnych zajęć w podziale na region

Czy w Państwie przedszkolu dzieci korzystają z odpłatnych zajęć realizowanych przez podmioty zewnętrzne?	Region					Ogółem
	Północ	Południe	Wschód	Zachód	Centrum	
Tak	83,30%	86,70%	90,50%	81,50%	81,80%	84,80%
Nie	16,70%	13,30%	9,50%	18,50%	18,20%	15,20%
<b>Ogółem</b>	<b>100,00%</b>	<b>100,00%</b>	<b>100,00%</b>	<b>100,00%</b>	<b>100,00%</b>	<b>100,00%</b>

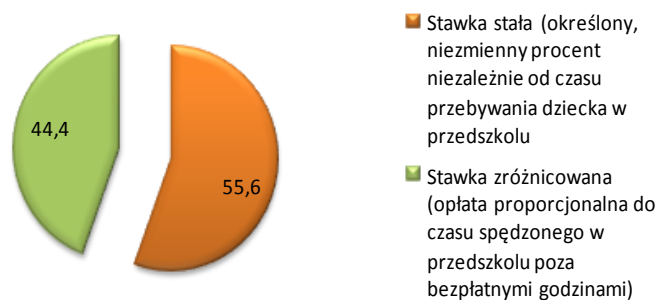
W ponad 90% przedszkoli mieszczących się w regionie wschodnim dzieci korzystają z odpłatnych zajęć realizowanych przez zewnętrzne podmioty. Na północy odsetek takich przedszkoli wynosi 83,3%, na południu natomiast 86,7%. Na zachodzie i w centralnym regionie kraju przedszkola, w których dzieci korzystają z odpłatnych zajęć stanowią ponad 81% przedszkoli.

Jak widać w poniższej tabeli, prawie co trzecie przedszkole zleca realizację zajęć dwóm firmom zewnętrznym. Prawie 18% placówek zleca te zadania jednej firmie, a 16% trzem. Czterem firmom zleca zadania ponad 7,3% przedszkoli, pięciu 5% a sześciu ponad 3%.

**Tabela 28** Liczebność podmiotów zewnętrznych realizujących odpłatne zajęcia dodatkowe

Ile podmiotów zewnętrznych realizuje odpłatne zajęcia dodatkowe w Państwu przedszkolu ?	Liczba przedszkoli	% ważony
0	2	5,2
1	21	17,9
2	35	29,9
3	21	16,0
4	6	7,3
5	5	5,0
6	2	3,3
Placówki, w których nie wskazano na zlecenie realizacji zajęć odpłatnych na zewnątrz	19	15,5
<b>Ogółem</b>	<b>112</b>	<b>100,0</b>

**Wykres 10** Przyjęty sposób określania stawki odpłatności za świadczenia udzielane przez przedszkola (w %)



Ponad 55% badanych przedszkoli ma ustaloną stałą stawkę odpłatności za udzielane świadczenia – jest to określony niezmienny procent od określonego w przepisach<sup>3</sup> minimalnego wynagrodzenia za pracę w danym roku kalendarzowym. Stawka ustalana jest niezależnie od czasu pobytu dziecka w przedszkolu.

<sup>3</sup> Rozporządzenie Rady Ministrów z dnia 5 października 2010 roku w sprawie wysokości minimalnego wynagrodzenia za pracę w 2012 roku (Dz. U. z 2010 r. nr 194, poz. 1288) - stawka minimalnego wynagrodzenia za pracę – 1 386 zł



Ponad 44,5% przedszkoli ma ustaloną stawkę zróżnicowaną – wysokość opłaty jest uzależniona od czasu (liczby godzin) pobytu dziecka w przedszkolu poza godzinami wyznaczonymi przez jednostkę samorządu terytorialnego jako godziny bezpłatnej opieki, wychowania i dydaktyki.

**Tabela 29** Przyjęty sposób określania stawki odpłatności za świadczenia udzielane przez przedszkola w podziale na rodzaj gminy

Czy ustalona przez JST odpłatność za zajęcia realizowane przez przedszkole, w którym Pan(i) pracuje jest stawką:	Rodzaj gminy			Ogółem
	miejska	miejsko-wiejska	wiejska	
Stawka stała (określony, niezmienny procent minimalnego wynagrodzenia za pracę ustalonego w przepisach, niezależnie od czasu przebywania dziecka w przedszkolu)	49,10%	52,00%	68,80%	55,40%
Stawka zróżnicowana (opłata jest proporcjonalna do czasu spędzonego w przedszkolu, poza bezpłatnymi godzinami)	50,90%	48,00%	31,30%	44,60%
<b>Ogółem</b>	<b>100,00%</b>	<b>100,00%</b>	<b>100,00%</b>	<b>100,00%</b>

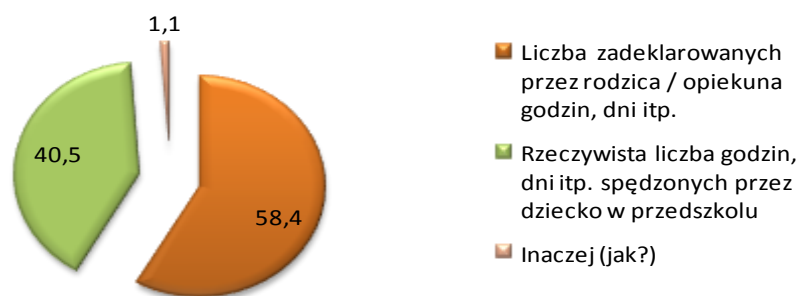
W ponad połowie przedszkoli miejskich, ustalona przez samorząd odpłatność za świadczenia udzielane przez przedszkole jest stawką zróżnicowaną, gdzie koszt opłaty jest proporcjonalny do czasu pobytu dziecka w przedszkolu poza godzinami bezpłatnymi. Z kolei w 52% przedszkoli z gmin miejsko-wiejskich oraz w 68,8% przedszkoli z gmin wiejskich opłata ta jest stała, ustalana jako niezmienny procent minimalnego wynagrodzenia za pracę w danym roku kalendarzowym, niezależnie od czasu przebywania dziecka w przedszkolu.

**Tabela 30** Przyjęty sposób określania stawki odpłatności za świadczenia udzielane przez przedszkola w podziale na region

Czy ustalona przez samorząd odpłatność za zajęcia realizowane przez przedszkole, w którym Pan(i) pracuje jest stawką:	Region					Ogółem
	Północ	Południe	Wschód	Zachód	Centrum	
Stawka stała (określony, niezmienny procent minimalnego wynagrodzenia za pracę ustalonego w przepisach, niezależnie od czasu przebywania dziecka w przedszkolu)	83,30%	63,30%	47,60%	63,00%	30,40%	55,80%
Stawka zróżnicowana (opłata jest proporcjonalna do czasu spędzonego w przedszkolu, poza bezpłatnymi godzinami)	16,70%	36,70%	52,40%	37,00%	69,60%	44,20%
<b>Ogółem</b>	<b>100,00%</b>	<b>100,00%</b>	<b>100,00%</b>	<b>100,00%</b>	<b>100,00%</b>	<b>100,00%</b>

W ponad 83% przedszkoli znajdujących się w regionie północnym, odpłatność ustalona przez samorząd za świadczenia realizowane przez przedszkola jest stawką stałą. Również w 63% przedszkoli z regionu południowego i zachodniego opłaty te są niezmiennie. Z kolei w ponad połowie przedszkoli z regionu wschodniego, odpłatność za świadczenia udzielane przez przedszkole jest stawką zróżnicowaną. Podobny sposób obliczania opłaty preferuje blisko 70% przedszkoli mieszczących się w Polsce centralnej.

**Wykres 11** Przyjęty sposób obliczania wysokości opłaty za świadczenia udzielane przez przedszkole (w %)



W prawie 3/5 przedszkoli wysokość opłat za realizowane zajęcia wykraczające poza ramy bezpłatnego nauczania, wychowania i opieki ustalana jest na podstawie liczby zadeklarowanych przez rodzica/opiekuna godzin czy dni. A w 2/5 przedszkoli na podstawie rzeczywistej liczby godzin czy dni, spędzonych przez dziecko w przedszkolu.

**Tabela 31** Przyjęty sposób obliczania wysokości opłaty za świadczenia udzielane przez przedszkole w podziale na rodzaj gmin

Czy wysokość opłat za realizowane zajęcia wykraczające poza ramy bezpłatnego nauczania, wychowania i opieki ustalana jest na podstawie:	Rodzaj gminy			Ogółem
	miejska	miejsko-wiejska	wiejska	
Liczyby zadeklarowanych przez rodzica/opiekuna godzin, dni itp.	52,70%	64,00%	65,60%	58,90%
Rzeczywistej liczby godzin, dni itp. spędzonych przez dziecko w przedszkolu	47,30%	36,00%	31,30%	40,20%
Inaczej (jak?)	0,00%	0,00%	3,10%	0,90%
<b>Ogółem</b>	<b>100,00%</b>	<b>100,00%</b>	<b>100,00%</b>	<b>100,00%</b>

Odsetek przedszkoli miejskich, w których wysokość opłat za świadczenia udzielane przez przedszkole ustalana jest – „z góry” na podstawie liczby zadeklarowanych przez rodzica godzin, wynosi około 52,7%. Przedszkola miejsko-wiejskie, które deklarują podobny sposób obliczania wysokości opłaty stanowią 64%, natomiast przedszkola wiejskie 65,6%.

W blisko 2/3 przedszkoli mieszczących się w regionie południowym wysokość opłat za zrealizowane zajęcia wykraczające poza ramy bezpłatnej opieki, wychowania i dydaktyki ustalana jest na podstawie rzeczywistej liczby godzin pobytu dziecka w przedszkolu.

W pozostałych regionach kraju przeważają przedszkola, w których wysokość opłat za udzielane świadczenia obliczana jest na podstawie liczby zadeklarowanych przez rodzica/opiekuna godzin lub dni.

**Tabela 32** *Przyjęty sposób obliczania wysokości opłaty za świadczenia udzielane przez przedszkole w podziale na region*

Czy wysokość opłat za realizowane zajęcia wykraczające poza ramy bezpłatnego nauczania, wychowania i opieki ustalana jest na podstawie:	Region					Ogółem
	Północ	Południe	Wschód	Zachód	Centrum	
Liczby zadeklarowanych przez rodzica/opiekuna godzin, dni itp.	69,20%	36,70%	61,90%	77,80%	52,20%	57,90%
Rzeczywistej liczby godzin, dni itp. spędzonych przez dziecko w przedszkolu	23,10%	63,30%	33,30%	22,20%	47,80%	40,40%
Inaczej (jak?)	7,70%	0,00%	4,80%	0,00%	0,00%	1,80%
<b>Ogółem</b>	<b>100,00%</b>	<b>100,00%</b>	<b>100,00%</b>	<b>100,00%</b>	<b>100,00%</b>	<b>100,00%</b>

**Tabela 33** *Wpływ nieobecności dziecka na zwrot opłaty za świadczenia udzielane przez przedszkole*

Czy opłata za pobyt dziecka w przedszkolu podlega zwrotowi w przypadku nieobecności dziecka?	Liczba przedszkoli	% ważony
Tak	60	48,1
Nie	10	10,2
Przedszkola, w których opłata jest wyliczana na podstawie rzeczywistych godzin pobytu dziecka w przedszkolu	42	41,6
<b>Ogółem</b>	<b>112</b>	<b>100,0</b>

Zrealizowane badanie pozwoliło wykazać, iż nie we wszystkich placówkach opłata za pobyt dziecka w placówce jest zwracana w przypadku nieobecności dziecka. W skali kraju takich przedszkoli jest około 10%.

Respondentów poproszono w trakcie wywiadu o wskazanie sposobu wyliczania przez przedszkole ilości godzin opieki, wychowania i dydaktyki, które realizowane są poza bezpłatnym czasem, ustalonym przez JST w uchwale. W wypowiedziach zaprezentowane zostały następujące sposoby rejestrowania czasu pobytu dzieci przez pracowników przedszkoli:

- *dziennik obecności,*
- *dziennik obecności – nauczyciel sprawdza obecność co godzinę i rodzice wpisują godzinę przyrowadzenia i odbioru dziecka,*
- *dziennik obecności plus dodatkowa lista obecności (godzinowa),*
- *dzienniki obecności – kropki za każdą godzinę pobytu dziecka w przedszkolu, zliczane na koniec miesiąca,*
- *ewidencja pobytu dziecka i podpis rodziców i nauczycieli,*
- *karty czasu przebywania dziecka, wychowawcy wpisują a rodzice podpisują,*

- *przedszkole czeka na czytelniki – robocze notatki nauczycieli,*
- *osoba, która prowadzi grupę, sprawdza obecność i wykazuje ile godzin dane dziecko jest w przedszkolu,*
- *zapisy rodziców na liście obecności – kiedy dziecko zostało przyprowadzone i kiedy odebrane,*
- *zeszyty wejścia i wyjścia,*
- *zgodnie z umową rodzica od-do godziny.*

**Tabela 34** Wpływ nieobecności dziecka na zwrot opłaty za świadczenia udzielane przez przedszkole w podziale na rodzaj gminy

Czy opłata za pobyt dziecka w przedszkolu podlega zwrotowi w przypadku nieobecności dziecka?	Rodzaj gminy			Ogółem
	miejska	miejsko-wiejska	wiejska	
Tak	82,80%	93,80%	71,40%	81,80%
Nie	17,20%	6,30%	28,60%	18,20%
<b>Ogółem</b>	<b>100,00%</b>	<b>100,00%</b>	<b>100,00%</b>	<b>100,00%</b>

W zdecydowanej większości przedszkoli z gmin miejsko-wiejskich (93,8%), opłata za pobyt dziecka podlega zwrotowi w przypadku nieobecności dziecka. Opłata ta podlega zwrotowi także w niemal 83% placówek z gmin miejskich oraz w ponad 71% przedszkoli z gmin wiejskich.

**Tabela 35** Wpływ nieobecności dziecka na zwrot opłaty za świadczenia udzielane przez przedszkole w podziale na region

Czy opłata za pobyt dziecka w przedszkolu podlega zwrotowi w przypadku nieobecności dziecka?	Region					Ogółem
	Północ	Południe	Wschód	Zachód	Centrum	
Tak	62,50%	81,80%	85,70%	81,00%	91,70%	81,80%
Nie	37,50%	18,20%	14,30%	19,00%	8,30%	18,20%
<b>Ogółem</b>	<b>100,00%</b>	<b>100,00%</b>	<b>100,00%</b>	<b>100,00%</b>	<b>100,00%</b>	<b>100,00%</b>

W regionie centralnym w niemal 92% przedszkoli opłata za pobyt dziecka w przedszkolu podlega zwrotowi w przypadku nieobecności dziecka. Ponad 81% placówek przedszkolnych, mieszczących się w regionie południowym i zachodnim, oraz blisko 86% przedszkoli z regionu wschodniego również zwraca opłaty za przedszkole w przypadku nieobecności dziecka. W regionie północnym odsetek takich przedszkoli jest najniższy i wynosi 62,5%.

**Tabela 36** *Podjęcie pracowników przedszkola do obowiązków związanych z liczeniem realnego czasu pobytu dziecka w przedszkolu*

Czy liczenie realnego czasu pobytu każdego dziecka w przedszkolu stanowi problem dla pracowników przedszkola?	Liczba odpowiedzi	% ważony
stanowi to duży problem	17	13,4
jest to trochę kłopotliwe	10	8,7
nie stanowi to żadnego problemu	11	15,8
trudno powiedzieć	1	2,7
przedszkola, w których opłata nie jest wyliczana na podstawie rzeczywistych godzin pobytu w przedszkolu	73	59,5
<b>Ogółem</b>	<b>112</b>	<b>100,0</b>

Badanie z pracownikami przedszkoli wykazało, że w 15,8% liczenie realnego czasu pobytu każdego dziecka w przedszkolu nie stanowi żadnego problemu. Dla 13,4% pracowników stanowi to duży problem a dla 8,7% jest to trochę kłopotliwe.

**Tabela 37** *Podjęcie pracowników przedszkola do obowiązków związanych z liczeniem realnego czasu pobytu dziecka w przedszkolu w podziale na rodzaj gminy*

Czy liczenie realnego czasu pobytu każdego dziecka w przedszkolu stanowi problem dla pracowników przedszkola?	Rodzaj gminy			Ogółem
	miejska	miejsko-wiejska	wiejska	
stanowi to duży problem	26,90%	44,40%	44,40%	34,10%
jest to trochę kłopotliwe	15,40%	55,60%	0,00%	20,50%
nie stanowi to żadnego problemu	46,20%	0,00%	55,60%	38,60%
trudno powiedzieć	11,50%	0,00%	0,00%	6,80%
<b>Ogółem</b>	<b>100,00%</b>	<b>100,00%</b>	<b>100,00%</b>	<b>100,00%</b>

Dla niemal połowy przedszkoli miejskich liczenie realnego czasu pobytu dziecka w placówce nie stanowi żadnego problemu dla pracowników przedszkola, natomiast dla ponad 1/4 przedszkoli w gminach miejskich jest to duży problem. Z kolei dla ponad 55% placówek w gminach miejsko-wiejskich obliczanie tego czasu jest kłopotliwe, natomiast w 44,4% jest to duży problem. Dla ponad 55% przedszkoli wiejskich obliczanie realnego czasu pobytu dziecka w placówce nie stanowi żadnego problemu, natomiast dla 44,4% jest to dużym problemem.

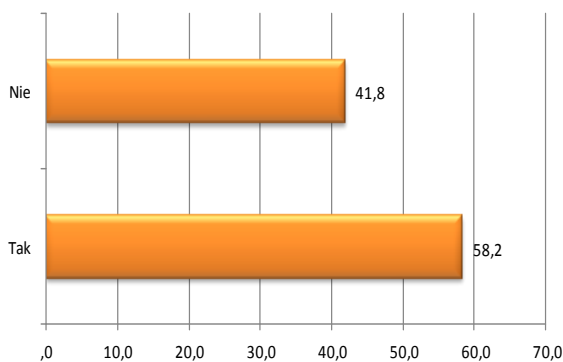
**Tabela 38** *Podjęcie pracowników przedszkola do obowiązków związanych z liczeniem realnego czasu pobytu dziecka w przedszkolu w podziale na region*

Czy liczenie realnego czasu pobytu każdego dziecka w przedszkolu stanowi problem dla pracowników przedszkola?	Region					Ogółem
	Północ	Południe	Wschód	Zachód	Centrum	
stanowi to duży problem	100,00%	10,50%	57,10%	14,30%	45,50%	31,90%
jest to trochę kłopotliwe	0,00%	26,30%	14,30%	57,10%	9,10%	23,40%
nie stanowi to żadnego problemu	0,00%	63,20%	28,60%	28,60%	18,20%	38,30%
trudno powiedzieć	0,00%	0,00%	0,00%	0,00%	27,30%	6,40%
<b>Ogółem</b>	<b>100,00%</b>	<b>100,00%</b>	<b>100,00%</b>	<b>100,00%</b>	<b>100,00%</b>	<b>100,00%</b>

Liczenie realnego czasu pobytu każdego dziecka w przedszkolu stanowi duży problem dla ponad 57% pracowników przedszkoli z regionu wschodniego oraz dla wszystkich przedszkoli mieszczących się w regionie północnym. Również w regionie centralnym najwyższy jest odsetek przedszkoli, gdzie obliczenia te są dużym problemem, natomiast w regionie zachodnim dla największej liczby przedszkoli jest to trochę kłopotliwe. W przedszkolach z regionu południowego dominuje przekonanie, iż obliczenia realnego czasu pobytu każdego dziecka w przedszkolu nie stanowią żadnego problemu.

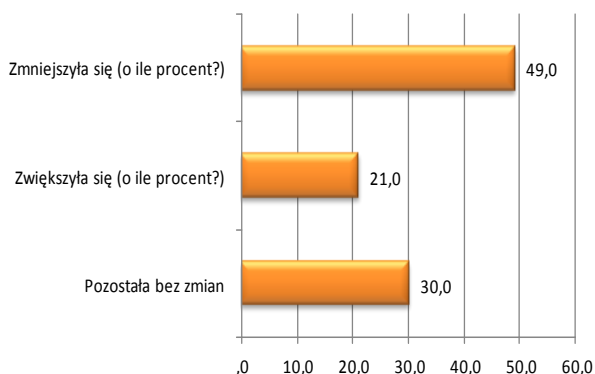
W prawie 3/5 badanych placówek przedszkolnych naliczane są koszty związane z dłuższym pobytem dziecka w przedszkolu.

**Wykres 12** *Naliczanie przez przedszkola dodatkowych opłat związanych z dłuższym pobytem dziecka w przedszkolu (w %)*



W ocenie pracowników przedszkoli, z którymi przeprowadzono wywiady, na pytanie dotyczące zmian w wysokości opłat za świadczenia udzielane przez przedszkola w porównaniu do stanu sprzed wejścia w życie nowych uchwał, w prawie połowie placówek opłaty te zmniejszyły się, w prawie co trzeciej nie uległy zmianie, a zwiększyły się jedynie w co piątym badanym przedszkolu.

**Wykres 13** *Wpływ wejścia w życie nowych uchwał na średnią wysokość opłat za świadczenia przedszkolne – w ocenie pracowników przedszkoli (w %)*



**Tabela 39** Wpływ wejścia w życie nowych uchwał na średnią wysokość opłat za świadczenia udzielane przez przedszkolne – w ocenie pracowników przedszkoli, w podziale na rodzaj gminy

Czy w porównaniu do stanu sprzed wejścia w życie nowych uchwał samorządu średnia wysokość opłat za świadczenia przedszkola:	Rodzaj gminy			Ogółem
	miejska	miejsko-wiejska	wiejska	
pozostała bez zmian	25,50%	32,00%	36,40%	30,10%
zwiększyła się (o ile procent?)	14,50%	20,00%	33,30%	21,20%
zmniejszyła się (o ile procent?)	60,00%	48,00%	30,30%	48,70%
<b>Ogółem</b>	<b>100,00%</b>	<b>100,00%</b>	<b>100,00%</b>	<b>100,00%</b>

W ponad 1/4 przedszkoli miejskich średnia wysokość opłat za świadczenia udzielane przez przedszkola pozostała bez zmian, w porównaniu do stanu sprzed wejścia w życie nowej uchwały. Podobnie sytuacja wyglądała w niemal 1/3 placówek znajdujących się w gminach miejsko-wiejskich i w ponad 1/3 przedszkoli wiejskich. Średnia wysokość opłat za przedszkola zwiększyła się w co 7 placówce miejskiej, co 5 placówce miejsko-wiejskiej i co 3 wiejskiej. Kwota opłat, w porównaniu do stanu sprzed wejścia w życie ustawy, w ocenie pracowników przedszkoli, zmniejszyła się w 3/5 przedszkoli miejskich i niemal połowie przedszkoli miejsko-wiejskich oraz prawie 1/3 placówek wiejskich.

**Tabela 40** Wpływ wejścia w życie nowych uchwał na średnią wysokość opłat za świadczenia udzielane przez przedszkole- w ocenie pracowników przedszkoli, w podziale na region

Czy w porównaniu do stanu sprzed wejścia w życie nowych uchwał samorządu średnia wysokość opłat za świadczenia przedszkola:	Region					Ogółem
	Północ	Południe	Wschód	Zachód	Centrum	
Pozostała bez zmian	41,70%	24,10%	28,60%	22,20%	40,90%	29,70%
Zwiększyła się (o ile procent?)	16,70%	17,20%	28,60%	22,20%	18,20%	20,70%
Zmniejszyła się (o ile procent?)	41,70%	58,60%	42,90%	55,60%	40,90%	49,50%
<b>Ogółem</b>	<b>100,00%</b>	<b>100,00%</b>	<b>100,00%</b>	<b>100,00%</b>	<b>100,00%</b>	<b>100,00%</b>

Opłata za świadczenia udzielane przez przedszkola w blisko 58,6% przedszkoli – w ocenie ich pracowników – z regionu południowego oraz w 55,6% z regionu zachodniego zmniejszyła się w porównaniu do stanu sprzed wejścia w życie nowych uchwał. Również w regionie wschodnim przeważają przedszkola, w których wysokość opłaty zmniejszyła się.



**Tabela 41** Poziom wzrostu opłat za świadczenia udzielane przez przedszkole po wejściu w życie nowych uchwał – w ocenie pracowników przedszkoli

Czy w porównaniu do stanu sprzed wejścia w życie nowych uchwał samorządu średnia wysokość opłat za świadczenia udzielane przez przedszkola: Zwiększyła się (o ile procent?)	Liczba odpowiedzi
5%	1
10%	5
15%	3
20%	7
30%	5
35%	1
50%	1
100%	2
<b>Ogółem</b>	<b>25</b>

Siedmiu respondentów w trakcie badania stwierdziło, że w ich ocenie wzrost opłat wyniósł 20%, pięciu, że 30%, kolejnych pięciu, że 10%, trzech, że 15%, dwóch, że 100% a trzy pojedyncze osoby, że kolejno o 5%, 35% i 50% wzrosła średnia wysokość opłat za świadczenia udzielane przez przedszkola, w porównaniu do stanu sprzed wejścia w życie nowych uchwał samorządów.

**Tabela 42** Poziom obniżenia opłat za świadczenia udzielane przez przedszkola po wejściu w życie nowych uchwał- w ocenie pracowników przedszkoli

Czy w porównaniu do stanu sprzed wejścia w życie nowych uchwał samorządu średnia wysokość opłat za świadczenia udzielane przez przedszkola: Zmniejszyła się (o ile procent?)	Liczba odpowiedzi
0%	3
5%	1
10%	5
15%	2
20%	8
25%	2
30%	13
35%	2
40%	3
50%	3
60%	2
70%	1
80%	2
100%	1
<b>Ogółem</b>	<b>48</b>

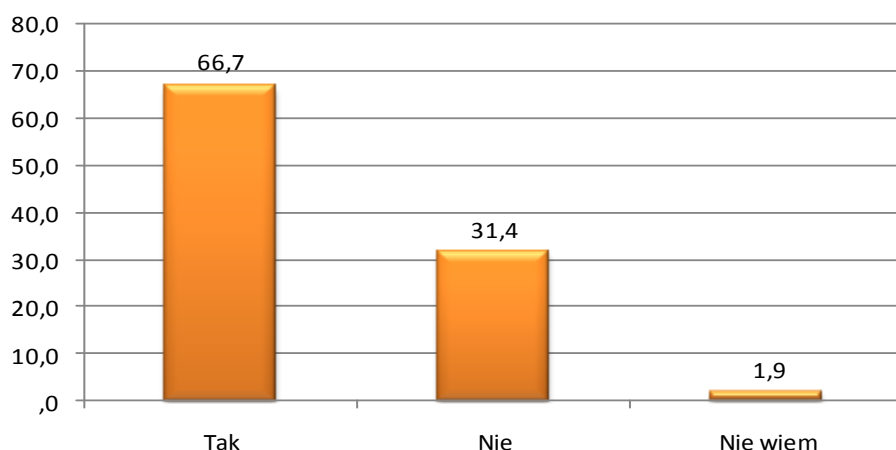
W przypadku deklaracji o zmniejszeniu się wysokości opłat za przedszkola w porównaniu do stanu sprzed wejścia w życie nowego prawa, najwięcej, bo trzynastu respondentów twierdziło, że spadek tych opłat wyniósł ok. 30%, osiem osób, że 20%, pięć, że



10%. Po trzech respondentów wskazywało na odpowiedzi: 40% i 50%, po dwóch na odpowiedzi 15%, 25%, 35%, 60% i 80%, a pojedyncze osoby wskazały, że ten spadek wyniósł 5%, 70% i 100%.

W ponad 66% badanych przedszkoli rodzice i opiekunowie prawni dzieci mogą ubiegać się o zmniejszenie opłat za świadczenia udzielane przez przedszkola. O ulgi nie można się starać w prawie 1/3 przedszkoli w Polsce.

**Wykres 14** Występowanie w przedszkolach możliwości ubiegania się o zmniejszenie opłat za świadczenia udzielane przez te przedszkola (w %)



**Tabela 43** Występowanie w przedszkolach możliwości ubiegania się o zmniejszenie opłat za świadczenia udzielane przez te przedszkola, w podziale na rodzaje gmin

Czy w przedszkolu, w którym Pan(i) pracuje rodzice/opiekunowie prawni dzieci mogą ubiegać się o zmniejszenie opłat za świadczenia udzielane przez przedszkole, tzw. ulgi?	Rodzaj gminy			Ogółem
	miejska	miejsko-wiejska	wiejska	
Tak	65,50%	76,00%	62,50%	67,00%
Nie	34,50%	24,00%	31,30%	31,30%
Nie wiem	0,00%	0,00%	6,30%	1,80%
<b>Ogółem</b>	<b>100,00%</b>	<b>100,00%</b>	<b>100,00%</b>	<b>100,00%</b>

W ponad 65% przedszkoli miejskich rodzice/opiekunowie mogą ubiegać się o zmniejszenie opłat za świadczenia udzielane przez przedszkola. Podobnie sytuacja wygląda w 62,5% placówek mieszczących się na terenie gmin wiejskich. W 76% przedszkoli z obszaru gmin miejsko-wiejskich rodzice także mogą ubiegać się o zmniejszenia opłat za świadczenia przedszkola.

**Tabela 44** Występowanie w przedszkolach możliwości ubiegania się o zmniejszenie opłat za świadczenia udzielane przez przedszkola, w podziale na region

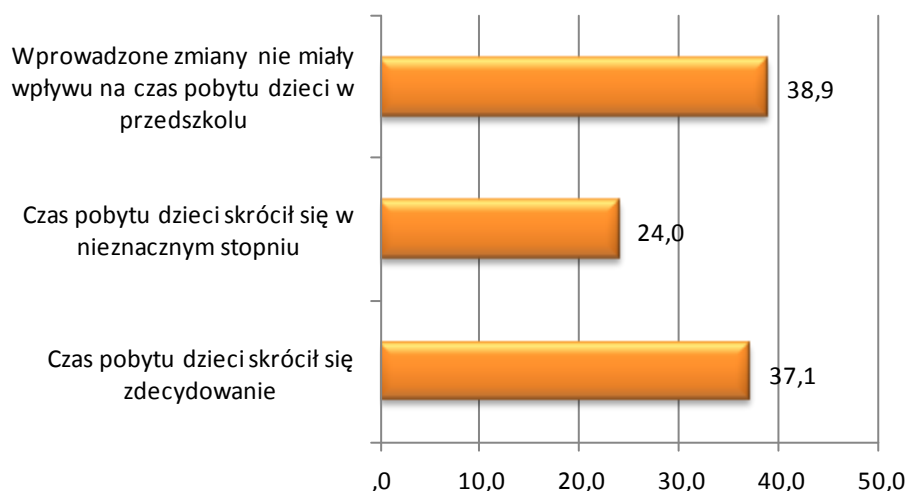
Czy w przedszkolu, w którym Pan(i) pracuje rodzice/opiekunowie prawni dzieci mogą ubiegać się o zmniejszenie opłat za świadczenia udzielane przez przedszkola, tzw. ulgi?	Region					Ogółem
	Północ	Południe	Wschód	Zachód	Centrum	
Tak	50,00%	50,00%	80,00%	74,10%	78,30%	67,00%
Nie	50,00%	43,30%	20,00%	25,90%	21,70%	31,30%
Nie wiem	0,00%	6,70%	0,00%	0,00%	0,00%	1,80%
<b>Ogółem</b>	<b>100,00%</b>	<b>100,00%</b>	<b>100,00%</b>	<b>100,00%</b>	<b>100,00%</b>	<b>100,00%</b>

W 4/5 przedszkoli mieszczących się w regionie wschodnim, rodzice bądź opiekunowie prawni, mogą ubiegać się o zmniejszenie opłat za świadczenia udzielane przez przedszkola. W regionie centralnym odsetek takich przedszkoli wynosi 78,3%, natomiast w zachodnim 74,1%. W regionie północnym i południowym w połowie przedszkoli można ubiegać się o zmniejszenie opłat za świadczenia udzielane przez przedszkola.

**Tabela 45** Przyjęte kryteria udzielania ulg w opłatach za świadczenia udzielane przez przedszkola

Od czego uzależnione jest przyznanie ulgi w opłatach za świadczenia udzielane przez przedszkola ?	N	Ważony procent	Ważony procent obserwacji
Sytuacji materialnej dziecka (ulgi ze względu na progi dochodowe)	50	41,70%	61,90%
Sytuacji rodzinnej dziecka (np. w przypadku gdy do przedszkola uczęszcza więcej niż jedno dziecko z danej rodziny, opłata za drugie i kolejne dziecko jest niższa)	55	49,10%	72,80%
Inne sytuacje (jakie?)	6	9,10%	13,50%
<b>Ogółem</b>	<b>111</b>	<b>100,00%</b>	<b>148,20%</b>

Zdaniem większości badanych, obniżenie opłaty ( przyznanie ulgi), w głównej mierze zależy od sytuacji rodzinnej dziecka – gdy do przedszkola uczęszcza więcej niż jedno dziecko z danej rodziny oraz od sytuacji materialnej dziecka. Inne, wymienione przez respondentów zdarzenia, uprawniające do obniżenia opłaty za pobyt dziecka w przedszkolu, to; niepełnosprawność dziecka, indywidualne decyzje dyrekcji przedszkola.

**Wykres 15** Wpływ wejścia w życie nowych uchwał na czas przebywania dzieci w przedszkolach – w ocenie pracowników przedszkoli (w %)

Dzięki zrealizowanemu badaniu można również stwierdzić, że w prawie 2/5 badanych przedszkoli – w ocenie ich pracowników – wprowadzone zmiany nie miały wpływu na czas (ilość godzin) pobytu dzieci w przedszkolu. W ponad 37% placówek przedszkolnych, ich zdaniem, czas ten skrócił się zdecydowanie a w 1/4 przedszkoli skrócił się w nieznacznym stopniu.

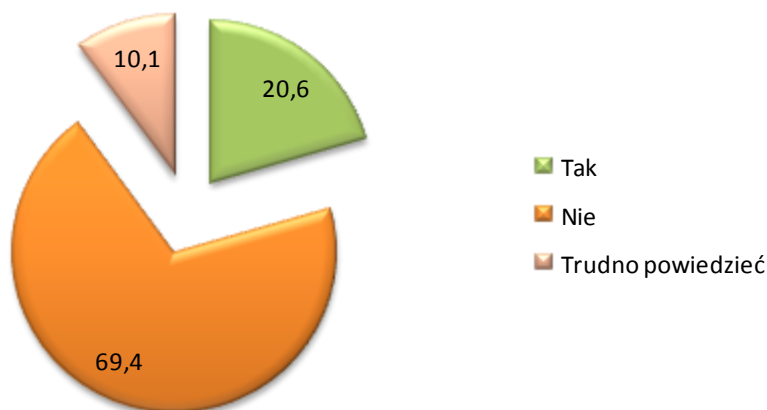
**Tabela 46** Wpływ nowo wprowadzonych opłat za świadczenia udzielane przez przedszkole na atmosferę pracy przedszkola oraz na kontakty z rodzicami – w ocenie pracowników przedszkoli

Czy wprowadzone nowe opłaty mają jakiś wpływ:	na atmosferę pracy przedszkola?		na kontakty z rodzicami?	
	Liczba odpowiedzi	% ważony	Liczba odpowiedzi	% ważony
Mają zdecydowanie pozytywny wpływ	0	0,0	1	0,5
Mają raczej pozytywny wpływ	2	1,0	7	7,2
Nie mają żadnego wpływu / nic się nie zmieniło	78	76,0	85	75,4
Mają raczej negatywny wpływ	23	19,6	15	15,5
Mają zdecydowanie negatywny wpływ	9	3,5	4	1,3
<b>Ogółem</b>	<b>112</b>	<b>100,0</b>	<b>112</b>	<b>100,0</b>

Prawie 3/4 badanych przedszkoli – ich pracownicy nie odnotowali wpływu wprowadzenia nowych opłat, ani na atmosferę pracy przedszkola, ani na kontakty z rodzicami. O raczej negatywnym wpływie zmian na atmosferę pracy mówi prawie 20% pracowników przedszkoli, a niewiele ponad 15% wskazuje na raczej negatywny wpływ zmian na kontakty z rodzicami. Zdecydowanie negatywny wpływ przyjętych nowych rozwiązań na atmosferę pracy odnotowuje się w 3,5% polskich przedszkoli, a na kontakty z rodzicami w zaledwie 1% placówek. O pozytywnym wpływie zaistniałych zmian na atmosferę pracy

wspomina 1% pracowników przedszkoli a o pozytywnym wpływie na kontakty z rodzicami 7,2% pracowników.

**Wykres 16** Wpływ nowych uchwał na wzrost opłat za świadczenia udzielane przez przedszkola – w ocenie pracowników przedszkoli (w %)



Wprowadzenie nowych uchwał przez samorządy w zakresie opłat za świadczenia udzielane przez przedszkola – zdaniem prawie 70 % pracowników przedszkoli nie spowodowało wzrostu opłat.

**Tabela 47** Wpływ nowych uchwał na wzrost opłat za świadczenia udzielane przez przedszkola – w ocenie pracowników przedszkoli, w podziale na rodzaj gminy (w %)

Czy w związku z wprowadzeniem nowych uchwał wzrosły opłaty za świadczenia udzielane przez przedszkola?	Rodzaj gminy			Ogółem
	miejska	miejsko-wiejska	wiejska	
Tak	7,40%	23,10%	40,60%	20,50%
Nie	74,10%	73,10%	59,40%	69,60%
Trudno powiedzieć	18,50%	3,80%	0,00%	9,80%
<b>Ogółem</b>	<b>100,00%</b>	<b>100,00%</b>	<b>100,00%</b>	<b>100,00%</b>

W ponad 74% przedszkoli miejskich – w ocenie ich pracowników - nie wzrosła wysokość opłat za świadczenia udzielane przez przedszkola. Mniejszy o jeden punkt procentowy jest odsetek przedszkoli mieszczących się na terenie gmin miejsko-wiejskich, w których opłaty te nie zwiększyły się. W gminach wiejskich przedszkola, w których wysokość opłat nie wzrosła, stanowiły 59,4%.

**Tabela 48** Wpływ nowych uchwał na wzrost opłat za świadczenia udzielane przez przedszkola – w ocenie pracowników przedszkoli, w podziale na region (w %)

Czy w związku z wprowadzeniem nowych uchwał wzrosły opłaty za świadczenia udzielane przez przedszkola?	Region					Ogółem
	Północ	Południe	Wschód	Zachód	Centrum	
Tak	23,10%	20,00%	25,00%	18,50%	18,20%	20,50%
Nie	61,50%	80,00%	65,00%	70,40%	59,10%	68,80%
Trudno powiedzieć	15,40%	0,00%	10,00%	11,10%	22,70%	10,70%
<b>Ogółem</b>	<b>100,00%</b>	<b>100,00%</b>	<b>100,00%</b>	<b>100,00%</b>	<b>100,00%</b>	<b>100,00%</b>

W 4/5 przedszkoli z regionu południowego – w ocenie pracowników przedszkoli – wprowadzenie nowych uchwał w zakresie odpłat za świadczenia udzielane przez przedszkola, nie miało wpływu na ich wzrost. Podobne zdanie zaprezentowało ponad 70% pracowników przedszkoli z regionu zachodniego oraz 65% z regionu wschodniego. Również w regionie północnym i centralnym przeważały przedszkola, gdzie wprowadzenie nowej uchwały nie miało wpływu na wzrost opłat za świadczenia udzielane przez przedszkola.

**Tabela 49** Wzrost miesięcznych opłat za świadczenia udzielane przez przedszkole – w ocenie pracowników przedszkola

Proszę powiedzieć, uśredniając, o ile miesięcznie wzrosły opłaty wnoszone przez rodziców? Wpisz kwotę w PEŁNYCH ZŁOTÓWKACH:	Częstość
1	1
4	1
8	1
10	1
15	2
18	1
20	4
30	6
34	1
35	2
40	4
55	1
<b>Ogółem</b>	<b>112</b>

W kolejnym pytaniu poproszono respondentów o uściślenie, o ile złotych wzrosły miesięczne opłaty ponoszone przez rodziców za świadczenia udzielane przez przedszkole w którym pracują. Najwięcej badanych (sześciu) stwierdziło, że średnia opłata za świadczenia udzielane przez przedszkole wzrosła o 30 złotych. Następnie, na kwotę 20 i 40 złotych wskazało po cztery osoby, a na kwoty 15 i 35 złotych wskazało po dwie osoby. Pojawiły się też pojedyncze wypowiedzi mówiące o tym, że kwota wzrostu wyniosła 1zł, 4zł, 8zł, 10zł, 18zł, 34zł i 55zł.

## STRESZCZENIE

Analiza sposobów wprowadzania przez samorzządy rozwiązań prawnych dotyczących opłat za świadczenia udzielane przez przedszkola składała się z dwóch części – części diagnostycznej oraz części badawczej.

**Część diagnostyczna** polegała na analizie desk research uchwał rad gmin podjętych w wyniku wejścia w życie w dniu 1 września 2010 r. nowelizacji ustawy o systemie oświaty, która miała na celu doprecyzowanie przepisów dotyczących opłat za świadczenia udzielane przez przedszkola. Analizą objęto 96 uchwał rad gmin z całej Polski. Była to próba reprezentatywna – z każdego województwa do analizy zostały wytypowane uchwały z 6 gmin (dwóch wiejskich, dwóch miejskich i dwóch miejsko-wiejskich). Pozwoliło to na wskazanie składników objętych opłatami za świadczenia udzielane przez przedszkole, przeanalizowanie zróżnicowanych sposobów ustalania opłat, podjęcie próby porównania wysokości opłat ustalonych „starymi” i „nowymi” uchwałami, wskazanie sposobów wyodrębnienia czasu przeznaczanego na bezpłatne zajęcia.

**Część badawcza** obejmowała zrealizowanie 112 ankiet za pomocą metody CATI (Computer Assisted Telephone Interview) z pracownikami przedszkoli. Jej celem było ustalenie; wymiaru bezpłatnych zajęć realizowanych przez przedszkola, wysokości opłat za świadczenia udzielane przez przedszkola, w tym stosowane ulgi w opłatach oraz ich wpływu na uczęszczanie dzieci do przedszkoli. Dzięki badaniu telefonicznemu możliwe było zdiagnozowanie rozwiązań jakie zostały przyjęte w zakresie sposobów kalkulacji opłat za przedszkola oraz sposobów liczenia realnego czasu pobytu w nich dzieci. Ankieta telefoniczna z pracownikami przedszkoli wytypowanych gmin pozwoliła również na poznanie ich opinii i ocen w zakresie wpływu rodziców na decyzje podejmowane przez dyrekcję przedszkola czy wpływu wprowadzenia nowych opłat na kontakty z rodzicami wychowanków.

### CZĘŚĆ DIAGNOSTYCZNA

Analizowane uchwały gmin w większości zawierały zapisy wskazujące, że **opłata za przedszkole obejmuje zajęcia opiekuńcze, wychowawcze i dydaktyczne dla dzieci przebywających w oddziale przedszkolnym ponad czas ustalony przez organ prowadzący, czyli najczęściej ponad 5 godzin dziennie**. W niektórych jednak z analizowanych uchwał, w dalszym ciągu, znalazły się zapisy precyzujące co wchodzi w skład opłat ponoszonych przez rodziców lub opiekunów prawnych za opiekę nad dziećmi ponad godziny bezpłatnej edukacji przedszkolnej.

W przeważającej większości gmin, czas realizacji bezpłatnych świadczeń ustalany był w godzinach od 8:00 do 13:00 przez pięć dni w tygodniu od poniedziałku do piątku.



Gminy, dostosowując lokalne prawo do nowych rozwiązań prawnych, stosują **różne sposoby kalkulacji opłat**. Powszechnie stosowaną praktyką jest ustalenie opłaty za każdą godzinę przekraczającą wymiar czasu bezpłatnego (nie krótszego niż 5 godzin) ustalonego przez gminę. W niektórych gminach **opłata za godzinę bywa zróżnicowana w zależności od pory dnia lub liczby godzin** realizowanych poza czasem bezpłatnej edukacji przedszkolnej.

Gminy przyjmują trzy główne sposoby naliczania opłat:

- procentowo od kwoty minimalnego wynagrodzenia za pracę w danym roku. Najczęściej występujące opłaty mieszczą się w dwóch przedziałach 0,07% do 0,10% oraz 0,14% do 0,17% minimalnego wynagrodzenia za pracę.
- kwotowo za każdą godzinę wykraczającą poza czas bezpłatnej edukacji przedszkolnej. Najwięcej przedszkoli przyjmuje stawkę od 1,10 zł do 2,00 zł za każdą zrealizowaną godzinę zajęć (20 przedszkoli) oraz od 2,10 zł do 3,00 zł (7 przedszkoli).
- kwotowo, opłaty stałe miesięczne, mieszczące się najczęściej w przedziale 50 zł – 99 zł miesięcznie.

Większość gmin, w nowych uchwałach, przyjęła sposób **procentowego naliczania opłat od kwoty minimalnego wynagrodzenia za pracę w danym roku, jednocześnie zapewniając sobie tym samym automatyczny mechanizm wzrostu opłat**, w sytuacji wzrostu minimalnego wynagrodzenia za pracę.

W związku z różnorodnością przyjętych przez gminy sposobów określania opłat za przedszkola starano się w trakcie analizy desk research obliczyć stawkę za jedną godzinę opieki nad dziećmi w przedszkolach. Jednoznaczne kwoty za godzinę uzyskano dla 67 gmin. Analiza statystyczna wysokości tych kwot pozwala stwierdzić, że **średnia opłata za 1 godzinę korzystania z przedszkola wynosi 2,19 zł**. Najniższa uchwalona stawka za godzinę opieki to 60 groszy a najwyższa to 21,76 zł.

Spośród 33 gmin, których uchwały dały się porównać, w 16 gminach, zauważono wzrost opłat za uczęszczanie dziecka do przedszkola. W 13 gminach opłaty te pozostały bez zmian, a w 3 zmniejszyły się.

Analiza wysokości opłat za przedszkola w korelacji z rodzajem województwa, w jakim działa gmina, wykazała również pewne **zróżnicowanie kwot**. Najwięcej rodzice płacą za godzinę opieki nad dzieckiem w województwach: świętokrzyskim (5,52 zł); pomorskim (2,44 zł), mazowieckim (2,26 zł), wielkopolskim (2,19 zł), łódzkim (2,13 zł) oraz podlaskim i śląskim (po 2,01 zł). Najniższe stawki odnotowano w województwie małopolskim (1,50 zł), warmińsko-mazurskim (1,54 zł), podkarpackim (1,59 zł) oraz w lubelskim (1,64 zł).

**Całkowicie z opłat** za świadczenia udzielane przez publiczne przedszkola, jak wynika z analizowanych uchwał, **zwolnieni są rodzice**, których dzieci posiadają orzeczenie o potrzebie kształcenia specjalnego (4 gminy), rodzice korzystający ze świadczeń pomocy społecznej (1 gmina), bądź też rodzice będący w szczególnej sytuacji, po wcześniejszym skonsultowaniu z dyrektorem przedszkola (4 gminy).



## CZĘŚĆ BADAWCZA

Wśród uczestników badania, dotyczącego analizy sposobów wprowadzania przez samorzządy nowych rozwiązań prawnych dotyczących opłat za przedszkola, były głównie kobiety – ich odsetek stanowił 96,4%. Respondenci to głównie osoby, które zajmowały stanowisko dyrektora w badanych placówkach (83% badanych). Respondenci to osoby, które pracują w badanych placówkach przedszkolnych głównie od 11 do 15 lat (23,2%) oraz od 16 do 20 lat (19,6%).

W trakcie badania przeprowadzono wywiady ze 112 osobami, z każdego województwa przebadano co najmniej 6 osób. Wywiady zrealizowano z przedstawicielami przedszkoli usytuowanych w gminach miejskich (33,9%) miejsko-wiejskich (35,7%) oraz wiejskich (30,4%).

Wśród badanych przedszkoli, najwięcej (44,2%) jest przedszkoli dużych, do których uczęszcza powyżej 120 dzieci. Co piąte przedszkole ma od 81 do 100 wychowanków, a co szóste od 61 do 80 podopiecznych. Większe przedszkola występują głównie na terenach miejskich i miejsko-wiejskich, a średnie w gminach wiejskich.

Najważniejsze wyniki badania:

- W 93,4% badanych przedszkoli – w ocenie ich pracowników – Rada Rodziców ma wpływ na decyzje podejmowane przez dyrekcję przedszkola, z czego w prawie 60% przedszkoli wpływ ten jest duży, a w prawie 35% mały.
- Rodzice najczęściej ingerują w decyzje dotyczące oferty przedszkola w zakresie zajęć dodatkowych (96,2% placówek) oraz organizacji imprez (93,2% placówek).
- W ponad 95% placówek przedszkolnych bezpłatna opieka, wychowanie i dydaktyka realizowane są w wymiarze 5 godzin dziennie. Tylko w 3 badanych przedszkolach wymiar ten wyniósł 6 godzin a w jednym – 7 godzin dziennie.
- W zdecydowanej większości przedszkoli opieka nad dziećmi rozpoczyna się o godzinie 8:00 (73,7%). W mniej niż co 10 przedszkolu czas opieki rozpoczyna się o godzinie 7:00 lub 7:30. Pozostałe godziny otwarcia przedszkoli to 6:00, 6:30, 7:45, 8:30, 9:00 oraz 10:00.
- Badane przedszkola najczęściej prowadzą swoją bezpłatną działalność do godziny 13:00 – ponad 70% placówek. Często też kończą swoją działalność o 12:30 – co dziesiąte przedszkole oraz o 12:00 lub 14:00 – mniej niż co dziesiąta placówka.
- Ponad połowa badanych przedszkoli (54,1%) uzależnia wysokość opłat za realizowane zajęcia wykraczające poza ramy bezpłatnej opieki, wychowania i dydaktyki od rodzaju realizowanych zajęć, na które decydują się rodzice. Z kolei, w jeszcze większej liczbie przedszkoli (84,5%), odpłatne zajęcia są realizowane przez podmioty zewnętrzne – najczęściej takie zlecenie zadań występuje w gminach miejskich. Ilość firm realizujących zajęcia dodatkowe waha się od 1 do 6.



- Ponad 55% badanych przedszkoli ma ustaloną stałą stawkę odpłatności za udzielane świadczenia – jest to określony niezmienny procent od określonego w przepisach<sup>4</sup> minimalnego wynagrodzenia za pracę w danym roku kalendarzowym. Stawka ustalana jest niezależnie od czasu pobytu dziecka w przedszkolu. Najczęściej tak określa się opłaty w gminach wiejskich.
- Ponad 44,5% przedszkoli ma ustaloną stawkę zróżnicowaną – wysokość opłaty jest uzależniona od czasu (liczby godzin) pobytu dziecka w przedszkolu poza godzinami wyznaczonymi przez jednostkę samorządu terytorialnego jako godziny bezpłatnej opieki, wychowania i dydaktyki.
- W prawie 3/5 przedszkoli wysokość opłat za realizowane zajęcia wykraczające poza ramy bezpłatnego nauczania, wychowania i opieki ustalana jest na podstawie liczby zadeklarowanych przez rodzica/opiekuna godzin czy dni, a w 2/5 przedszkoli na podstawie rzeczywistej liczby godzin czy dni, spędzonych przez dziecko w przedszkolu.
- Nie we wszystkich placówkach opłata za pobyt dziecka w placówce jest zwracana w przypadku nieobecności dziecka. W skali kraju takich przedszkoli jest około 10%.
- Badanie z pracownikami przedszkoli wykazało, że w 15,8% liczenie realnego czasu pobytu każdego dziecka w przedszkolu nie stanowi żadnego problemu. Dla 13,4% pracowników stanowi to duży problem a dla 8,7% jest nawet trochę kłopotliwe.
- Czas przebywania dzieci w przedszkolu najczęściej jest liczony na podstawie dzienników zajęć, list obecności, kart czasu przebywania dzieci w przedszkolach, zeszytów wejść-wyjść. Sporadycznie jest to kwestia umowna.
- W prawie 3/5 badanych placówek przedszkolnych naliczane są koszty związane z dłuższym pobytem dziecka w przedszkolu.
- W ocenie pracowników, w prawie połowie przedszkoli opłaty za świadczenia udzielane przez przedszkole zmniejszyły się w porównaniu do stanu sprzed wejścia w życie nowych uchwał. W prawie co trzeciej nie zmieniły się a zwiększyły jedynie w co piątym przedszkolu w Polsce.
- Siedmiu respondentów w trakcie badania stwierdziło, że w ich ocenie wzrost opłat wyniósł 20%, pięciu, że 30%, kolejnych pięciu, że 10%, trzech, że 15%, dwóch, że 100% a trzy pojedyncze osoby, że kolejno o 5%, 35% i 50% wzrosła średnia wysokość opłat za świadczenia udzielane przez przedszkola, w porównaniu do stanu sprzed wejścia w życie nowych uchwał samorządów.
- W ponad 66% badanych przedszkoli rodzice i opiekunowie prawni dzieci mogą ubiegać się o zmniejszenie opłat za świadczenia przedszkola. O ulgi nie można się starać w prawie 2/3 przedszkoli.

---

<sup>4</sup> Rozporządzenie Rady Ministrów z dnia 5 października 2010 roku w sprawie wysokości minimalnego wynagrodzenia za pracę w 2012 roku (Dz. U. z 2010 r. nr 194, poz. 1288) – stawka minimalnego wynagrodzenia za pracę – 1 386 zł

- Prawo do obniżenia opłaty za przedszkola, w głównej mierze zależy od sytuacji rodzinnej dziecka – gdy do przedszkola uczęszcza więcej niż jedno dziecko z danej rodziny oraz od sytuacji materialnej dziecka czy niepełnosprawności.
- Wprowadzone zmiany nie miały wpływu na czas pobytu dzieci w przedszkolu w prawie 2/5 badanych placówek. W ponad 37% placówek czas ten skrócił się zdecydowanie a w 1/4 przedszkoli skrócił się w nieznacznym stopniu.
- Prawie 3/4 przedszkoli nie odnotowuje wpływu wprowadzenia nowych opłat ani na atmosferę pracy przedszkola ani na kontakty z rodzicami.
- Wprowadzenie nowych uchwał przez samorzządy w zakresie opłat za świadczenia udzielane przez przedszkola – zdaniem prawie 70 % pracowników przedszkoli nie spowodowało wzrostu opłat.

## WNIOSKI

1. Samorzządy gminne, dostosowując lokalne prawo do nowych rozwiązań prawnych, stosują różne sposoby kalkulacji opłat. Najczęściej stosowaną praktyką jest ustalanie opłaty za każdą godzinę przekraczającą wymiar czasu bezpłatnego, ustalonego przez gminę (kwotowo lub procentowo od kwoty minimalnego wynagrodzenia za pracę w danym roku).
2. Przyjęty sposób procentowego naliczania opłat od kwoty minimalnego wynagrodzenia za pracę w danym roku, gwarantuje samorządom automatyczny wzrost opłat za przedszkola, w sytuacji wzrostu minimalnego wynagrodzenia za pracę. Uchwały wcześniej obowiązujące nie przewidywały takiego mechanizmu.
3. Analiza statystyczna wysokości opłat pozwala stwierdzić, że średnia opłata za 1 godzinę korzystania z przedszkola wynosi 2,19 zł. Najniższa uchwalona stawka za godzinę opieki to 60 groszy a najwyższa to 21,76 zł.
4. Analiza wysokości opłat wskazuje, że w części gmin opłaty za przedszkola wzrosły, w części pozostały bez zmian, natomiast w niektórych gminach zmniejszyły się.
5. W ocenie pracowników badanych przedszkoli, wejście w życie nowych uchwał, doprowadziło do zmniejszenia średniej wysokości opłat za świadczenia udzielane przez przedszkola. W prawie 1/3 placówek przedszkolnych ponoszone przez rodziców koszty nie zmieniły się, a wzrosły jedynie w co piątym przedszkolu.
6. Zrealizowane badanie wykazało, że w ponad 60% przedszkoli czas pobytu dzieci skrócił się, z czego w aż 37% zdecydowanie, a w 24% nieznacznie.
7. Analiza wysokości opłat za przedszkola wykazała zróżnicowanie kwot ze względu na położenie gminy oraz jej typ. W przedszkolach na terenach wiejskich najczęściej przyjmowana jest opłata stała (nie zależy od czasu jaki spędzają dzieci w przedszkolach), w głównej mierze obliczana na podstawie deklaracji rodziców a nie rzeczywistej liczby godzin pobytu dziecka w placówce.

8. Zdecydowana większość gmin, w uchwałach ustaliła wymiar bezpłatnych zajęć na 5 godzin dziennie, nieliczne gminy zdecydowały się na ustalenie czasu w wymiarze 6 i 7 godzin dziennie.
9. Uchwały zawierają zapisy uprawniające rodziców do ubiegania się o zmniejszenie opłat oraz całkowite zwolnienie ich z opłat za przedszkole.



## SPIS TABEL

Tabela 1	Liczba analizowanych uchwał w poszczególnych gminach .....	7
Tabela 2	Analiza zmian w opłatach za przedszkola.....	13
Tabela 3	Zmiany w opłatach za przedszkola w odniesieniu do poszczególnych gmin.....	20
Tabela 4	Wielkości przyjętych stawek procentowych za 1 godzinę opieki w przedszkolu .....	21
Tabela 5	Wysokość opłat za 1 godzinę opieki w przedszkolu (w zł) .....	22
Tabela 6	Średnia opłata za 1 godzinę korzystania z przedszkola w zależności od typu gminy .....	24
Tabela 7	Średnia opłata za 1 godzinę korzystania z przedszkola dla województwa.....	24
Tabela 8	Opłaty za przedszkola ustalone procentowo za każdą rozpoczętą godzinę od kwoty minimalnego miesięcznego wynagrodzenia za pracę .....	25
Tabela 9	Opłaty za przedszkola ustalone procentowo za każdą godzinę od kwoty minimalnego miesięcznego wynagrodzenia za pracę, dodatkowo zróżnicowane ze względu na liczbę godzin pobytu dziecka wykraczającą ponad ustalony przez JST czas.....	26
Tabela 10	Opłaty za przedszkola ustalone kwotowo - za każdą rozpoczętą godzinę .....	27
Tabela 11	Opłaty za przedszkola ustalane kwotowo - stała opłata miesięczna .....	28
Tabela 12	Ulgi w opłatach na więcej niż jedno, dwoje lub troje dzieci.....	29
Tabela 13	Godziny pracy przedszkoli, sposób wyodrębnienia czasu na bezpłatną opiekę, wychowanie i dydaktykę .....	29
Tabela 14	Województwo, w jakim funkcjonują badane przedszkola .....	32
Tabela 15	Rodzaj gminy, w jakiej funkcjonują dane przedszkola .....	32
Tabela 16	Region Polski, w jakim funkcjonują dane przedszkola .....	33
Tabela 17	Liczba dzieci uczęszczających do przedszkoli .....	33
Tabela 18	Liczba dzieci uczęszczających do przedszkoli w podziale na rodzaj gminy.....	34
Tabela 19	Opłaty za przedszkola ustalone procentowo za każdą godzinę od kwoty minimalnego miesięcznego wynagrodzenia za pracę, dodatkowo zróżnicowane ze względu na liczbę godzin pobytu dziecka wykraczającą ponad ustalony przez JST czas.....	34
Tabela 20	Wpływ Rady Rodziców na decyzje podejmowane przez dyrekcję przedszkola w podziale na rodzaj gminy .....	35
Tabela 21	Wpływ Rady Rodziców na decyzje podejmowane przez dyrekcję przedszkola w podziale na region.....	36
Tabela 22	Rodzaje decyzji podejmowanych przez dyrekcję przedszkoli, na które wpływ mają rodzice – w ocenie pracowników przedszkoli .....	36
Tabela 23	Wymiar godzin, w którym przedszkola realizują bezpłatną opiekę, wychowanie i dydaktykę.....	37
Tabela 24	Godziny, od których wyodrębniona została bezpłatna opieka, wychowanie i dydaktyka w przedszkolach .....	37
Tabela 25	Godziny, do których wyodrębniona została bezpłatna opieka, wychowanie i dydaktyka w przedszkolach .....	38
Tabela 26	Korzystanie z firm zewnętrznych do realizacji odpłatnych zajęć w podziale na rodzaj gminy.....	39
Tabela 27	Korzystanie z firm zewnętrznych do realizacji odpłatnych zajęć w podziale na region ...	39
Tabela 28	Liczebność podmiotów zewnętrznych realizujących odpłatne zajęcia dodatkowe .....	40

Tabela 29	Przyjęty sposób określania stawki odpłatności za świadczenia udzielane przez przedszkola w podziale na rodzaj gminy .....	41
Tabela 30	Przyjęty sposób określania stawki odpłatności za świadczenia udzielane przez przedszkola w podziale na region.....	41
Tabela 31	Przyjęty sposób obliczania wysokości opłaty za świadczenia udzielane przez przedszkole w podziale na rodzaj gmin.....	42
Tabela 32	Przyjęty sposób obliczania wysokości opłaty za świadczenia udzielane przez przedszkole w podziale na region .....	43
Tabela 33	Wpływ nieobecności dziecka na zwrot opłaty za świadczenia udzielane przez przedszkole.....	43
Tabela 34	Wpływ nieobecności dziecka na zwrot opłaty za świadczenia udzielane przez przedszkole w podziale na rodzaj gminy .....	44
Tabela 35	Wpływ nieobecności dziecka na zwrot opłaty za świadczenia udzielane przez przedszkole w podziale na region .....	44
Tabela 36	Podejście pracowników przedszkola do obowiązków związanych z liczeniem realnego czasu pobytu dziecka w przedszkolu .....	45
Tabela 37	Podejście pracowników przedszkola do obowiązków związanych z liczeniem realnego czasu pobytu dziecka w przedszkolu w podziale na rodzaj gminy .....	45
Tabela 38	Podejście pracowników przedszkola do obowiązków związanych z liczeniem realnego czasu pobytu dziecka w przedszkolu w podziale na region .....	45
Tabela 39	Wpływ wejścia w życie nowych uchwał na średnią wysokość opłat za świadczenia udzielane przez przedszkolne – w ocenie pracowników przedszkoli, w podziale na rodzaj gminy .....	47
Tabela 40	Wpływ wejścia w życie nowych uchwał na średnią wysokość opłat za świadczenia udzielane przez przedszkole- w ocenie pracowników przedszkoli, w podziale na region .....	47
Tabela 41	Poziom wzrostu opłat za świadczenia udzielane przez przedszkole po wejściu w życie nowych uchwał – w ocenie pracowników przedszkoli.....	48
Tabela 42	Poziom obniżenia opłat za świadczenia udzielane przez przedszkola po wejściu w życie nowych uchwał- w ocenie pracowników przedszkoli .....	48
Tabela 43	Występowanie w przedszkolach możliwości ubiegania się o zmniejszenie opłat za świadczenia udzielane przez te przedszkola, w podziale na rodzaje gmin .....	49
Tabela 44	Występowanie w przedszkolach możliwości ubiegania się o zmniejszenie opłat za świadczenia udzielane przez przedszkola, w podziale na region .....	50
Tabela 45	Przyjęte kryteria udzielania ulg w opłatach za świadczenia udzielane przez przedszkola	50
Tabela 46	Wpływ nowo wprowadzonych opłat za świadczenia udzielane przez przedszkole na atmosferę pracy przedszkola oraz na kontakty z rodzicami – w ocenie pracowników przedszkoli.....	51
Tabela 47	Wpływ nowych uchwał na wzrost opłat za świadczenia udzielane przez przedszkola – w ocenie pracowników przedszkoli, w podziale na rodzaj gminy (w %).....	52
Tabela 48	Wpływ nowych uchwał na wzrost opłat za świadczenia udzielane przez przedszkola – w ocenie pracowników przedszkoli, w podziale na region (w %) .....	53
Tabela 49	Wzrost miesięcznych opłat za świadczenia udzielane przez przedszkole – w ocenie pracowników przedszkola .....	53
Tabela 50	Płeć respondentów.....	64
Tabela 51	Zajmowane stanowisko .....	64

Tabela 52	Zajmowane stanowisko (inne).....	64
Tabela 53	Staż pracy w przedszkolu.....	64
Tabela 54	Czas funkcjonowania przedszkola .....	65
Tabela 55	Wpływ Rady Rodziców na decyzje podejmowane przez dyrekcję przedszkola .....	65
Tabela 56	Występowanie wpływu rodzajów zajęć na wysokość opłat za przedszkola.....	65
Tabela 57	Korzystanie z firm zewnętrznych do realizacji odpłatnych zajęć dodatkowych.....	65
Tabela 58	Przyjęty sposób określania stawki odpłatności za świadczenia udzielane przedszkola ....	66
Tabela 59	Przyjęty sposób obliczania wysokości opłaty za świadczenia udzielane przez przedszkola.....	66
Tabela 60	Naliczanie dodatkowych kosztów związanych z dłuższym pobytem dziecka przedszkolu	66
Tabela 61	Wpływ wejścia w życie nowych uchwał na średnią wysokość opłat za świadczenia przedszkolne – w ocenie pracowników przedszkoli.....	66
Tabela 62	Występowanie w przedszkolach możliwości ubiegania się o zmniejszenie opłat za świadczenia udzielane przez te przedszkola .....	66
Tabela 63	Wpływ wejścia w życie nowych uchwał na czas przebywania dzieci w przedszkolach- w ocenie pracowników przedszkoli .....	67

## SPIS WYKRESÓW

Wykres 1	Etapy procesu badawczego .....	5
Wykres 2	Średnia opłata za 1 godzinę korzystania z przedszkola dla województwa.....	24
Wykres 3	Płeć (w %) .....	30
Wykres 4	Zajmowane stanowisko (w %) .....	30
Wykres 5	Staż pracy ankietowanych w badanej placówce (w %) .....	31
Wykres 6	Czas funkcjonowania badanej placówki (w %) .....	31
Wykres 7	Wpływ Rady Rodziców na decyzje podejmowane przez dyrekcję przedszkola – w ocenie pracowników przedszkoli (w %) .....	35
Wykres 8	Występowanie wpływu rodzajów zajęć na wysokość opłat za przedszkola .....	39
Wykres 9	<i>Korzystanie z firm zewnętrznych do realizacji odpłatnych zajęć (w %) .....</i>	<i>39</i>
Wykres 10	Przyjęty sposób określania stawki odpłatności za świadczenia udzielane przez przedszkola (w %) .....	40
Wykres 11	Przyjęty sposób obliczania wysokości opłaty za świadczenia udzielane przez przedszkole (w %) .....	42
Wykres 12	Naliczanie przez przedszkola dodatkowych opłat związanych z dłuższym pobytem dziecka w przedszkolu (w %) .....	46
Wykres 13	Wpływ wejścia w życie nowych uchwał na średnią wysokość opłat za świadczenia przedszkolne – w ocenie pracowników przedszkoli (w %) .....	46
Wykres 14	Występowanie w przedszkolach możliwości ubiegania się o zmniejszenie opłat za świadczenia udzielane przez te przedszkola (w %) .....	49
Wykres 15	Wpływ wejścia w życie nowych uchwał na czas przebywania dzieci w przedszkolach – w ocenie pracowników przedszkoli (w %) .....	51
Wykres 16	Wpływ nowych uchwał na wzrost opłat za świadczenia udzielane przez przedszkola – w ocenie pracowników przedszkoli (w %) .....	52

## ANEKS

**Tabela 50** Płeć respondentów

Płeć	Liczebność	%
Kobieta	108	96,4
Mężczyzna	4	3,6
<b>Ogółem</b>	<b>112</b>	<b>100,0</b>

**Tabela 51** Zajmowane stanowisko

Na jakim stanowisku Pan(i) pracuje?	Liczebność	%
Dyrektor	93	83,0
Inne (jakie?)	19	17,0
<b>Ogółem</b>	<b>112</b>	<b>100,0</b>

**Tabela 52** Zajmowane stanowisko (inne)

Jakie zajmuje Pan(i) stanowisko? (inne)	Liczebność	%
Dyrektor	93	83,0
intendent	10	8,0
intendent (administracja)	1	0,9
intendent, sekretarz	1	0,9
kierownik przedszkola	1	0,9
księgowa	1	0,9
kucharka	1	0,9
opiekun dzieci	1	0,9
referent	1	0,9
referent ds. administracyjnych	1	0,9
sekretarz	2	1,8
<b>Ogółem</b>	<b>112</b>	<b>100,0</b>

**Tabela 53** Staż pracy w przedszkolu

Od ilu lat pracuje Pan(i) w tej placówce- przedziały	Liczebność	%
1-5	16	14,3
6-10	17	15,2
11-15	26	23,2
16-20	22	19,6
21-25	14	12,5
26-30	14	12,5
31-35	3	2,7
<b>Ogółem</b>	<b>112</b>	<b>100,0</b>



**Tabela 54** Czas funkcjonowania przedszkola

Od jak dawna funkcjonuje przedszkole?	Liczebność	%
1-10	6	5,4
11-20	11	9,8
21-30	20	17,9
31-40	28	25,0
41-50	19	17,0
51-60	16	14,3
61-70	9	8,0
71-80	3	2,7
<b>Ogółem</b>	<b>112</b>	<b>100,0</b>

**Tabela 55** Wpływ Rady Rodziców na decyzje podejmowane przez dyrekcję przedszkola

Czy w przedszkolu, w którym Pan(i) pracuje Rada Rodziców ma wpływ na decyzje podejmowane przez dyrekcję przedszkola?	Liczebność	% ważony
Ma duży wpływ	73	59,1
Ma niewielki wpływ	31	34,3
Nie ma wpływu	1	,7
Trudno powiedzieć	7	5,9
<b>Ogółem</b>	<b>112</b>	<b>100,0</b>

**Tabela 56** Występowanie wpływu rodzajów zajęć na wysokość opłat za przedszkola

Czy wysokość opłat za realizowane zajęcia wykraczające poza ramy bezpłatnego nauczania, wychowania i opieki uzależniona jest od rodzaju zajęć, na które decydują się rodzice?	Liczebność	% ważony
Tak	65	54,1
Nie	47	45,9
<b>Ogółem</b>	<b>112</b>	<b>100,0</b>

**Tabela 57** Korzystanie z firm zewnętrznych do realizacji odpłatnych zajęć dodatkowych

Czy w Państwa przedszkolu dzieci korzystają z odpłatnych zajęć realizowanych przez podmioty zewnętrzne?	Liczebność	% ważony
Tak	93	84,5
Nie	19	15,5
<b>Ogółem</b>	<b>112</b>	<b>100,0</b>

**Tabela 58** Przyjęty sposób określania stawki odpłatności za świadczenia udzielane przedszkola

Czy ustalona przez samorząd odpłatność za zajęcia realizowane przez przedszkole, w którym Pan(i) pracuje jest stawką:	Liczebność	% ważony
Stawą (określony, niezmienny procent minimalnego ustalonego w przepisach wynagrodzenia za pracę niezależnie od czasu	66	55,6
Zróżnicowaną (koszt opłaty jest proporcjonalny do czasu spędzonego w przedszkolu poza godzinami bezpłatnymi)	46	44,4
<b>Ogółem</b>	<b>112</b>	<b>100,0</b>

**Tabela 59** Przyjęty sposób obliczania wysokości opłaty za świadczenia udzielane przez przedszkola

Czy wysokość opłat za realizowane zajęcia wykraczające poza ramy bezpłatnego nauczania, wychowania i opieki ustalana jest na podstawie:	Liczebność	% ważony
Liczby zadeklarowanych przez rodzica / opiekuna godzin, dni itp.	70	58,4
Rzeczywistej liczby godzin, dni itp. spędzonych przez dziecko w przedszkolu	39	40,5
Inaczej (jak?)	3	1,1
<b>Ogółem</b>	<b>112</b>	<b>100,0</b>

**Tabela 60** Naliczanie dodatkowych kosztów związanych z dłuższym pobytem dziecka przedszkolu

Czy w przedszkolu, w którym Pan(i) pracuje naliczane są koszty związane z dłuższym pobytem dziecka w przedszkolu?	Liczebność	% ważony
Tak	65	58,2
Nie	47	41,8
<b>Ogółem</b>	<b>112</b>	<b>100,0</b>

**Tabela 61** Wpływ wejścia w życie nowych uchwał na średnią wysokość opłat za świadczenia przedszkolne – w ocenie pracowników przedszkoli

Czy w porównaniu do stanu sprzed wejścia w życie nowych uchwał samorządu średnia wysokość opłat za świadczenia przedszkola:	Liczebność	% ważony
Pozostała bez zmian	39	30,0
Zwiększyła się (o ile procent?)	25	21,0
Zmniejszyła się (o ile procent?)	48	49,0
<b>Ogółem</b>	<b>112</b>	<b>100,0</b>

**Tabela 62** Występowanie w przedszkolach możliwości ubiegania się o zmniejszenie opłat za świadczenia udzielane przez te przedszkola

Czy w przedszkolu, w którym Pan(i) pracuje rodzice / opiekunowie prawni dzieci mogą ubiegać się o zmniejszenie opłat za świadczenia przedszkola, tzw. ulgi?	Liczebność	% ważony
Tak	78	66,7
Nie	33	31,4
Nie wiem	1	1,9
<b>Ogółem</b>	<b>112</b>	<b>100,0</b>

**Tabela 63** *Wpływ wejścia w życie nowych uchwał na czas przebywania dzieci w przedszkolach - w ocenie pracowników przedszkoli*

Czy w Państwa placówce zaobserwował(a) Pan(i) skrócenie czasu pobytu dzieci w przedszkolu na skutek wejścia w życie uchwały samorządu w sprawie opłat za przedszkola?	Liczebność	% ważony
Czas pobytu dzieci skrócił się zdecydowanie	46	37,1
Czas pobytu dzieci skrócił się w nieznacznym stopniu	25	24,0
Wprowadzone zmiany nie miały wpływu na czas pobytu dzieci w przedszkolu	41	38,9
<b>Ogółem</b>	<b>112</b>	<b>100,0</b>

## ANKIETA EWALUACYJNA REALIZOWANA METODĄ CATI WŚRÓD PRACOWNIKÓW PRZEDSZKOLI

**Dzień dobry!**

**Nazywam się [...] Jestem ankieterem firmy BD Center. Na zlecenie Ośrodka Rozwoju Edukacji w Warszawie realizujemy badanie, którego celem jest poznanie opinii kierownictwa przedszkoli na temat ROZWIĄZAŃ PRAWNYCH DOTYCZĄCYCH OPŁAT ZA PRZEDSZKOLA. Badanie realizowane jest w ramach projektu o nazwie: „Doskonalenie strategii zarządzania oświatą na poziomie regionalnym i lokalnym”. Chciałbym/chciałabym rozmawiać z dyrektorem lub z osobą zorientowaną w kwestiach dotyczących opłat za świadczenia przedszkola?**

**Czy zgodzi się Pan/i poświęcić mi ok 8 minut i udzielić odpowiedzi na kilka pytań w tym zakresie? Zapewniam, że niniejsze badanie jest poufne, a wyniki będą podawane jedynie w zbiorczych zestawieniach.**

**Po uzyskaniu zgody respondenta:**

**„Jestem zobowiązany poinformować, że niniejsze badanie jest współfinansowane ze środków Unii Europejskiej w ramach Europejskiego Funduszu Społecznego”**

**1. Płeć**

- 1) Kobieta
- 2) Mężczyzna

**2. Na jakim stanowisku Pan(i) pracuje?**

- 1) Dyrektor
- 2) Inne (jakie?) .....

**3. Od ilu lat pracuje Pan(i) w tej placówce? (proszę podać liczbę lat)**

.....

**4. Od jak dawna funkcjonuje przedszkole, w którym Pan(i) pracuje? (proszę podać liczbę lat)**

.....

**5. Jaka liczba dzieci uczęszcza do przedszkola, w którym Pan(i) pracuje?**

- 1) Poniżej 10
- 2) 10 – 20
- 3) 21 – 40
- 4) 41 – 60
- 5) 61 – 80
- 6) 81 – 100
- 7) 101 – 120
- 8) Powyżej 120



**6. Czy w przedszkolu, w którym Pan(i) pracuje Rada Rodziców ma wpływ na decyzje podejmowane przez dyrekcję przedszkola?**

- 1) Ma duży wpływ
- 2) Ma niewielki wpływ
- 3) Nie ma wpływu
- 4) Trudno powiedzieć

**7. Na jakie decyzje podejmowane przez dyrekcję przedszkola rodzice mają wpływ? (Proszę zaznaczyć wszystkie właściwe odpowiedzi) ROTACJA**

- 1) Dotyczące organizacji imprez
- 2) Dotyczące bezpieczeństwa dzieci
- 3) Dotyczące opłat za przedszkole
- 4) Dotyczące oferty przedszkola w zakresie zajęć dodatkowych
- 5) Dotyczące godzin pracy przedszkola
- 6) Dotyczące realizacji podstawy programowej wychowania przedszkolnego
- 7) Dotyczącej sprawowania opieki nad dziećmi
- 8) Dotyczącej żywienia dzieci
- 9) Inne (jakie?) .....

**8. W jakim wymiarze godzin przedszkole, w którym Pan(i) pracuje realizuje bezpłatne nauczanie wychowanie i opiekę?**

- 1) Poniżej 5 godzin dziennie => Przejdź do pytania 10
- 2) 5 godzin dziennie => Przejdź do pytania 10
- 3) Powyżej 5 godzin dziennie => Pytanie 9

**9. Ile godzin konkretnie?**

.....

**10. W jakich godzinach pracy przedszkola wyodrębnione zostało bezpłatne nauczanie, wychowanie i opieka? Proszę podać zakres godzinowy – od której do której godziny:**

- 1) Od: .....
- 2) Do: .....

**11. Czy wysokość opłat za realizowane zajęcia wykraczające poza ramy bezpłatnego nauczania, wychowania i opieki uzależniona jest od rodzaju zajęć ?**

- 1) Tak
- 2) Nie

**12. Czy w Państwa przedszkolu dzieci korzystają z odpłatnych zajęć realizowanych przez podmioty zewnętrzne?**

- 1) Tak
- 2) Nie

**13. Ile podmiotów zewnętrznych realizuje odpłatne zajęcia dodatkowe w Państwa placówce?**

.....

**14. Czy ustalona przez samorząd odpłatność za zajęcia realizowane przez przedszkole, w którym Pan(i) pracuje jest stawką:**

- 1) Stałą (określony, niezmienny procent minimalnego ustalonego w przepisach wynagrodzenia za pracę niezależnie od czasu spędzonego w przedszkolu poza godzinami bezpłatnymi)
- 2) Zróżnicowaną (koszt opłaty jest proporcjonalny do czasu spędzonego w przedszkolu poza godzinami bezpłatnymi)



- 15. Czy wysokość opłat za realizowane zajęcia wykraczające poza ramy bezpłatnego nauczania, wychowania i opieki ustalana jest na podstawie:**
- 1) Liczby zadeklarowanych przez rodzica/ opiekuna godzin, dni itp.
  - 2) Rzeczywistej liczby godzin, dni itp. spędzonych przez dziecko w przedszkolu
  - 3) Inaczej (jak?) .....
- 16. Czy opłata za pobyt dziecka w przedszkolu podlega zwrotowi w przypadku nieobecności dziecka?**
- 1) Tak
  - 2) Nie
- 17. W jaki sposób liczony jest czas spędzony przez wychowanka w przedszkolu?**  
.....
- 18. Czy liczenie realnego czasu pobytu każdego dziecka w przedszkolu stanowi problem dla pracowników przedszkola?**
- 1) Stanowi to duży problem
  - 2) Jest to trochę kłopotliwe
  - 3) Nie stanowi to żadnego problemu
  - 4) Trudno powiedzieć
- 19. Czy w przedszkolu, w którym Pan(i) pracuje naliczane są koszty związane z dłuższym pobytem dziecka w przedszkolu? (np. opłaty za wcześniejsze niż deklarowane przyprawienie dziecka do przedszkola, zbyt późne odebranie dziecka)**
- 1) Tak
  - 2) Nie
- 20. Czy w porównaniu do stanu sprzed wejścia w życie nowych uchwał samorządu średnia wysokość opłat za świadczenia przedszkola:**
- 1) Pozostała bez zmian
  - 2) Zwiększyła się (o ile procent?).....
  - 3) Zmniejszyła się (o ile procent?).....
- 21. Czy w przedszkolu, w którym Pan(i) pracuje rodzice/opiekunowie prawni dzieci mogą ubiegać się o zmniejszenie opłat za świadczenia przedszkola, tzw. ulgi?**
- 1) Tak
  - 2) Nie
  - 3) Nie wiem
- 22. Od czego uzależnione jest obniżenie opłaty? (proszę zaznaczyć wszystkie właściwe odpowiedzi)**
- 1) Sytuacji materialnej dziecka (ulgi ze względu na progi dochodowe)
  - 2) Sytuacji rodzinnej dziecka (np. w przypadku gdy do przedszkola uczęszcza więcej niż jedno dziecko z danej rodziny, opłata za drugie i kolejne dziecko jest niższa)
  - 3) Inne sytuacje, (jakie?).....
- 23. Czy w Państwa placówce zaobserwował(a) Pan(i) skrócenie czasu pobytu dzieci w przedszkolu na skutek wejścia w życie uchwały samorządu w sprawie opłat za przedszkola?**
- 1) Czas pobytu dzieci skrócił się zdecydowanie
  - 2) Czas pobytu dzieci skrócił się w nieznacznym stopniu
  - 3) Wprowadzone zmiany nie miały wpływu na czas pobytu dzieci w przedszkolu

**24. Czy wprowadzone nowe opłaty mają jakiś wpływ na atmosferę pracy przedszkola?**

- 1) Mają zdecydowanie pozytywny wpływ
- 2) Mają raczej pozytywny wpływ
- 3) Nie mają żadnego wpływu / Nic się nie zmieniło
- 4) Mają raczej negatywny wpływ
- 5) Mają zdecydowanie negatywny wpływ

**25. Czy wprowadzone nowe opłaty mają jakiś wpływ na kontakty z rodzicami?**

- 1) Mają zdecydowanie pozytywny wpływ
- 2) Mają raczej pozytywny wpływ
- 3) Nie mają żadnego wpływu / Nic się nie zmieniło
- 4) Mają raczej negatywny wpływ
- 5) Mają zdecydowanie negatywny wpływ

**26. Czy w związku z wprowadzeniem nowej uchwały w sprawie: odpłatności za pobyt dziecka w prowadzonych przez Gminę przedszkolach publicznych, wzrosły koszty opłat za przebywanie dziecka w przedszkolu?**

- 1) Tak
- 2) Nie
- 3) Trudno powiedzieć

**27. Proszę powiedzieć, uśredniając o ile miesięcznie wzrosły opłaty wnoszone przez rodziców?**

Odpowiedź w złotych: .....

***Dziękujemy za poświęcony czas!***





OŚRODEK  
ROZWOJU  
EDUKACJI

Aleje Ujazdowskie 28  
00-478 Warszawa  
tel. 22 345 37 00  
fax 22 345 37 70

[www.ore.edu.pl](http://www.ore.edu.pl)



**KAPITAŁ LUDZKI**  
NARODOWA STRATEGIA SPÓJNOŚCI

UNIA EUROPEJSKA  
EUROPEJSKI  
FUNDUSZ SPOŁECZNY

