

Dostosowanie zestawów zadań i arkuszy egzaminacyjnych do potrzeb uczniów niewidomych i słabowidzących

10 kwietnia 2013 r.

dr Marcin Smolik
Centralna Komisja Egzaminacyjna
Kierownik WSiEzZKO

<p>określenie grup uczniów niepełnosprawnych:</p> <ul style="list-style-type: none"> •niestyszący •słabostyszący •niewidomi •słabowidzący •z niepełnosprawnością ruchową, w tym z afazją •z upośledzeniem umysłowym w stopniu lekkim •z autyzmem, w tym z zespołem Aspergera •z niepełnosprawnościami sprzężonymi <p>ORAZ</p> <ul style="list-style-type: none"> •uczniowie niedostosowani społecznie i zagrożeni niedostosowaniem społecznym 	<p>rozporządzenie Ministra Edukacji Narodowej z dnia 17 listopada 2010 r. w sprawie warunków organizowania kształcenia, wychowania i opieki dla dzieci i młodzieży niepełnosprawnych oraz niedostosowanych społecznie w przedszkolach, szkołach i oddziałach ogólnodostępnych lub integracyjnych (Dz.U. Nr 228, poz. 1490, z późn. zm.)</p>	<p>§ 1</p>
<p>obowiązek zapewnienia uczniom niepełnosprawnym możliwości przystąpienia do sprawdzianu i egzaminów w warunkach dostosowanych do ich potrzeb i możliwości, w tym konieczność zminimalizowania ograniczeń wynikających z niepełnosprawności i konieczność przygotowania arkuszy egzaminacyjnych dostosowanych do rodzaju niepełnosprawności</p>		<p>§ 7 ust. 1–3</p>
<p>odpowiedzialność przewodniczącego szkolnego zespołu egzaminacyjnego / nadzorującego za dostosowanie warunków i form egzaminu</p>		<p>§ 7 ust. 6</p>
<p>konieczność opracowania przez Dyrektora CKE szczegółowej informacji o sposobach dostosowania warunków i form egzaminu</p>	<p>rozporządzenie Ministra Edukacji Narodowej z dnia 30 kwietnia 2007 r. w sprawie warunków i sposobu oceniania, klasyfikowania i promowania uczniów i słuchaczy oraz przeprowadzania sprawdzianów i egzaminów w szkołach publicznych (Dz.U. Nr 83, poz. 562, z późn. zm.)</p>	<p>§ 37 ust. 7 – sprawdzian i egzamin gimnazjalny</p> <p>§ 59 ust. 8 – egzamin maturalny</p>

- przygotowywane przez specjalistów z zakresu danej niepełnosprawności
- jeżeli to tylko możliwe – recenzowane przez praktyków i akademików
- przygotowywane nie tylko na sprawdzian / egzamin, ale również na pokazy, badania diagnostyczne

Sprawdzian i egzaminy w liczbach...

	liczba przystępujących		S4 słabowidzący, czcionka 16p	S5 słabowidzący, czcionka 24p	S6 niewidomi
	ogółem	w tym dostosowania [bez dyslektyków]			
2010	390 000	43 188 (11% [2%])	553		30
2011	435 000	48 703 (11% [2%])	688		
2012	362 000	45 399 (12% [2%])	498	161	22

Sprawdzian i egzaminy w liczbach...

	liczba przystępujących		G4 słabowidzący, czcionka 16p	G5 słabowidzący, czcionka 24p	G6 niewidomi
	ogółem	w tym dostosowania [bez dyslektyków]			
2010	435 000	48 703 (11% [2%])	688		
2011	410 000	47 124 (11% [2%])	626		
2012	403 000	54 472 (13% [2%])	506	130	40

Sprawdzian i egzaminy w liczbach...

	liczba przystępujących		A4 słabowidzący, czcionka 16p	A6 niewidomi
	ogółem	w tym dostosowania [bez dyslektyków]		
2010	366 600	23 244 (6% [0,2%])	344	45
2011	355 200	22 509 (6% [0,2%])	349	28
2012	342 500	23 386 (7% [0,3%])	354	26

Sprawdzian i egzamin gimnazjalny	Egzamin maturalny	
	część ustna	część pisemna
<p>1. Zestaw zadań dostosowany do dysfunkcji, który uwzględnia przedłużenie czasu:</p> <p>a) zestaw w piśmie Braille'a b) czarnodruk (w przypadku korzystania z pomocy nauczyciela wspomagającego).</p> <p>2. Płyta CD z dostosowanym nagraniem do zestawów zadań z języka obcego nowożytnego na poziomie podstawowym oraz rozszerzonym, z wydłużonymi przerwami na zapoznanie się z zadaniami sprawdzającymi rozumienie ze słuchu i ich wykonanie.</p> <p>3. Korzystanie z maszyny do pisania pismem Braille'a, specjalnie dostosowanego komputera, kubarytmów.</p> <p>4. Korzystanie z pomocy nauczyciela wspomagającego, który odczytuje uczniowi polecenia i teksty z czarnodruku oraz zapisuje odpowiedzi ucznia na kartkach.</p>	<p>1. Odczytanie z czarnodruku poleceń i tekstów przez członka zespołu przedmiotowego na egzaminie ustnym z języka obcego nowożytnego.</p> <p>2. Przedłużenie czasu przeprowadzania egzaminu z języka polskiego – nie więcej niż o 15 minut i z języka obcego nowożytnego – nie więcej niż o 15 minut.</p> <p>3. Płyta CD z materiałem dźwiękowym do egzaminu na poziomie podstawowym i rozszerzonym dla absolwentów z lat 2005–2011.</p>	<p>1. Dostosowane arkusze egzaminacyjne w piśmie Braille'a. <i>Czas pracy zapisany na stronie tytułowej arkusza jest obowiązujący (nie wymaga przedłużenia).</i></p> <p>2. Dostosowane arkusze egzaminacyjne w czarnodruku nagrane na płycie CD (pliki zapisane w formacie MS Word), zamówione w porozumieniu z właściwą okręgową komisją egzaminacyjną do 31 grudnia 2012 r.</p> <p>3. Płyta CD z dostosowanym nagraniem do przeprowadzenia egzaminu z języka obcego nowożytnego (wydłużone przerwy na zapoznanie się z zadaniami sprawdzającymi rozumienie ze słuchu i ich wykonanie).</p> <p>4. Korzystanie z urządzeń technicznych typu maszyna do pisania pismem Braille'a lub dostosowany komputer.</p> <p>5. Arkusze egzaminacyjne w czarnodruku dla nauczyciela wspomagającego.</p> <p>6. Pomoc nauczyciela wspomagającego przy odczytywaniu poleceń i tekstów i/lub przy zapisywaniu odpowiedzi zdającego.</p>

Egzaminy eksternistyczne	Egzamin zawodowy	
	etap pisemny	etap praktyczny
<p>1. Arkusz egzaminacyjny w piśmie Braille'a.</p> <p>2. Korzystanie z pomocy nauczyciela wspomagającego, który odczytuje zadania oraz zapisuje odpowiedzi zdającego (możliwe tylko w przypadku zdającego, który nie korzysta z zestawu w piśmie Braille'a).</p> <p>3. W przypadku arkusza w piśmie Braille'a przedłużenie czasu przeprowadzania egzaminu o 50 procent czasu przewidzianego na rozwiązanie zadań z arkusza egzaminacyjnego standardowego.</p> <p>4. W przypadkach korzystania z pomocy nauczyciela wspomagającego przedłużenie czasu nie więcej niż o 30 minut.</p>	<p>1. Arkusz egzaminacyjny w piśmie Braille'a albo arkusz egzaminacyjny nagrany na płycie CD (pliki dźwiękowe – arkusz czyta lektor i pliki zapisane w formacie MS Word), albo arkusz nagrany na płycie CD i możliwy do odtworzenia tylko za pomocą programu komputerowego Ezzy (arkusze nagrane na płycie CD możliwe tylko wtedy, gdy zdający korzysta z dostosowanego komputera).</p> <p>2. Korzystanie z pomocy nauczyciela wspomagającego, który odczytuje zadania oraz zapisuje odpowiedzi zdającego (możliwe tylko w przypadku zdającego, który nie korzysta z zestawu w piśmie Braille'a).</p> <p>3. Przedłużenie czasu przeprowadzania egzaminu o 50 procent czasu przewidzianego na rozwiązanie zadań z arkusza egzaminacyjnego standardowego w przypadku arkusza w piśmie Braille'a; w pozostałych przypadkach nie więcej niż o 30 minut.</p>	<p>1. Arkusz egzaminacyjny w piśmie Braille'a albo arkusz egzaminacyjny nagrany na płycie CD (pliki dźwiękowe – arkusz czyta lektor i pliki zapisane w formacie MS Word, (dostosowanie możliwe tylko wtedy, gdy zdający korzysta z dostosowanego komputera).</p> <p>2. Korzystanie z maszyny do pisania pismem Braille'a lub dostosowanego komputera.</p> <p>3. Korzystanie z pomocy nauczyciela wspomagającego, który odczytuje zadanie oraz zapisuje odpowiedzi zdającego (możliwe tylko w przypadku zdającego, który nie korzysta z zestawu w piśmie Braille'a).</p> <p>4. Przedłużenie czasu przeprowadzania egzaminu o 50 procent czasu przewidzianego na rozwiązanie zadań z arkusza egzaminacyjnego standardowego w przypadku arkusza w piśmie Braille'a; w pozostałych przypadkach nie więcej niż o 30 minut.</p>

Przeczytaj tekst i wykonaj zadania 12.–16.

DO PAWŁA

Pawle, rzecz pewna, u twego sąsiada
Możesz długiego nie czekać obiada,
Bo w mej komorze szczerza pajęczyna¹,
W piwnicy także coś na schyłku wina².
Ale chleb (według przypowieści³) z solą
Każę położyć prze cię⁴ z dobrą wołą.
Muzyka będzie, pieśni też dostanie,
A k temu płacić nie potrzeba za nie,
Bo sie tu ten żmij⁵ rodzi tak okwito⁶,
Lepiej daleko⁷ niż jęczmień, niż żyto.
Przeto siądź za stół, mój dobry sąsiedzie,
Boś dawno bywał przy takiej biesiedzie,
Gdzie śmiechu więcej niż potraw dawają:
Ale poetom wszystko przepuszczają.

Jan Kochanowski, *Do Pawła*, [w:] Tegoż, *Fraszki*, Kraków 1998.

¹ szczerza pajęczyna – tu: brak zagospodarowania, pustka

² coś na schyłku wina – tu: resztki wina

³ przypowieść – tu: przysłowie

⁴ prze cię – tu: przed tobą

⁵ ten żmij – tu: przenośne odniesienie do krótkich wierszy, fraszek

⁶ okwito – obficie

⁷ lepiej daleko – tu: znacznie lepiej

Przeczytaj tekst i wykonaj zadania 12.–16.

Do Pawła

Pawle, rzecz pewna, u twego sąsiada
Możesz długiego nie czekać obiada,
Bo w mej komorze szczerza pajęczyna¹,
W piwnicy także coś na schyłku wina².
Ale chleb (według przypowieści³) z solą
Każę położyć prze cię⁴ z dobrą wołą.
Muzyka będzie, pieśni też dostanie,
A k temu płacić nie potrzeba za nie,
Bo sie tu ten żmij⁵ rodzi tak okwito⁶,
Lepiej daleko⁷ niż jęczmień, niż żyto.
Przeto siądź za stół, mój dobry sąsiedzie,
Boś dawno bywał przy takiej biesiedzie,
Gdzie śmiechu więcej niż potraw dawają:
Ale poetom wszystko przepuszczają.

Jan Kochanowski, „Do Pawła”

¹ szczerza pajęczyna – tu: brak zagospodarowania, pustka

² coś na schyłku wina – tu: resztki wina

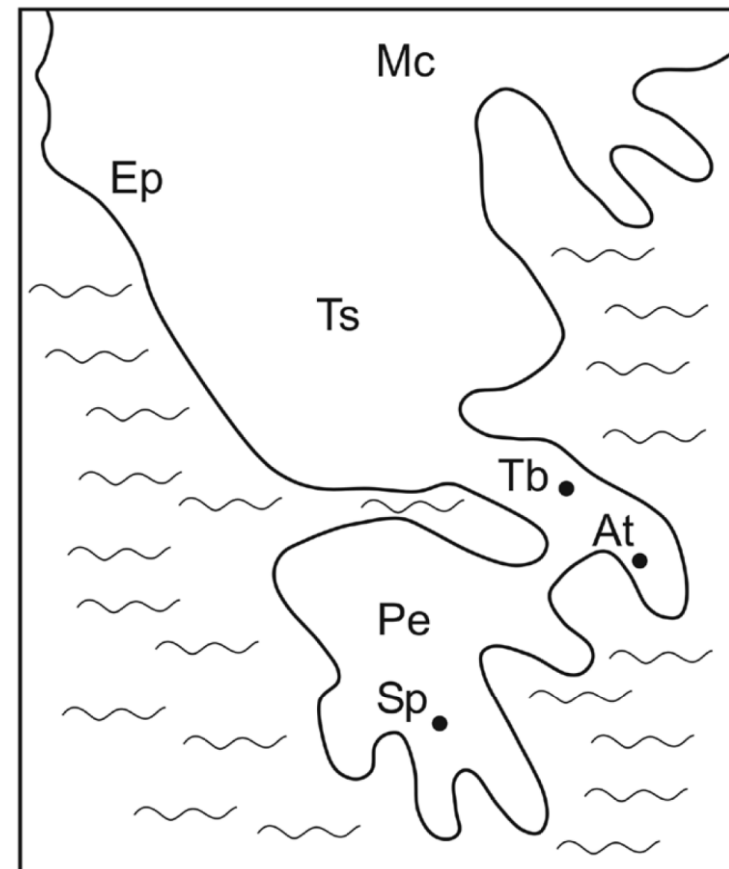
³ przypowieść – tu: przysłowie

⁴ prze cię – tu: przed tobą

⁵ ten żmij – tu: przenośne odniesienie do krótkich wierszy, fraszek

⁶ okwito – obficie

⁷ lepiej daleko – tu: znacznie lepiej



Oznaczenia głównych miast i krain
Starożytnej Grecji

Mc - Macedonia
Ep - Epir
Ts - Tesalia
Pe - Peloponez

Tb - Teby
At - Ateny
Sp - Sparta



Zadanie 12.

Czy postanowienia zawarte w zamieszczonym tekście oznaczały wprowadzenie unii realnej pomiędzy Koroną Polską a Wielkim Księstwem Litewskim?

Wybierz odpowiedź T (tak) albo N (nie) i jej uzasadnienie spośród A–C.

T	gdyż	A.	na czele obu państw miał stać dziedziczny władca.
		B.	posłowie polscy i litewscy mieli obradować oddzielnie.
N		C.	Koronę i Litwę połączono w jedno państwo.

Zadanie 12.

Czy postanowienia zawarte w zamieszczonym tekście oznaczały wprowadzenie unii realnej pomiędzy Koroną Polską a Wielkim Księstwem Litewskim?

Napisz odpowiedź Tak albo Nie i jej uzasadnienie spośród A–C.

Uzasadnienia:

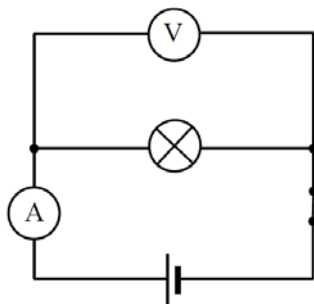
A. na czele obu państw miał stać dziedziczny władca.

B. posłowie polscy i litewscy mieli obradować oddzielnie.

C. Koronę i Litwę połączono w jedno państwo.

Zadanie 14.

Zadaniem uczniów było wyznaczenie mocy żarówki. Zbudowali obwód według schematu zamieszczonego poniżej, a następnie odczytali wskazania mierników.

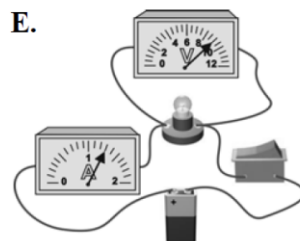
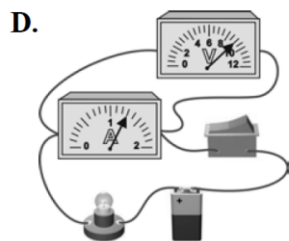
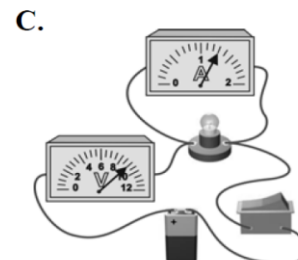
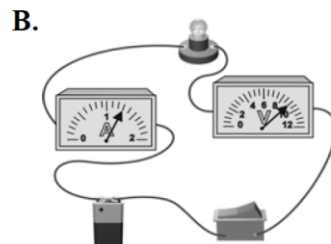
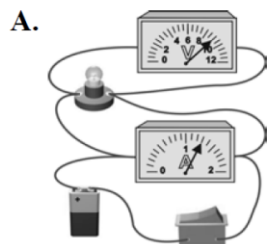


schemat obwodu elektrycznego



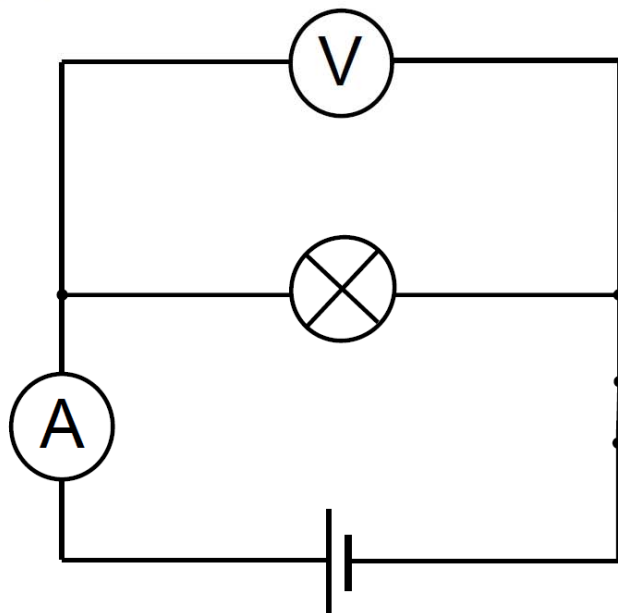
wskazania mierników

14.2. Na którym rysunku przedstawiono obwód zbudowany zgodnie ze schematem?
Wybierz odpowiedź spośród podanych.



Zadanie 14.

Zadaniem uczniów było wyznaczenie mocy żarówki. Zbudowali obwód według schematu zamieszczonego poniżej, a następnie odczytali wskazania mierników. Wartość napięcia odczytana z woltomierza wynosi 9 V, a wartość natężenia prądu odczytana z amperomierza 1,3 A.



14.2. Oceń prawdziwość poniższych zdań. Napisz odpowiedź T (tak) lub N (nie) do każdego zdania.

1. Do zbudowania obwodu według schematu potrzebne są następujące elementy: 2 mierniki, włącznik, żarówka, źródło napięcia, przewody.
2. Woltomierz i żarówka są połączone szeregowo.

Zadanie 11. (0–3)

Przeczytaj tekst. Wybierz poprawne uzupełnienie luk 11.1.–11.3. Zakreśl literę A, B albo C.

Message	
From:	Jenny Hilton
To:	Wendy Williams
Subject:	Singer needed!
<p>Wendy,</p> <p>Do you remember Terry, the boy we 11.1. ____ the other day at the <i>Coldplay</i> concert? Well, I bumped into him a few days ago and he says he is looking for someone 11.2. ____ would like to be the lead singer in his band. I thought about you. I remember how well you performed at 11.3. ____ school concert last month. If you want to contact Terry, here is his phone number: 782983674.</p> <p>Take care,</p> <p>Jenny</p>	

- 11.1. A. met B. meet C. are meeting
- 11.2. A. who B. whose C. which
- 11.3. A. us B. our C. ours

Zadanie 11. (0–3)

Przeczytaj tekst. Uzupełnij luki 1–3, wybierając właściwą odpowiedź z nawiasu a–c. Napisz na karcie odpowiedzi numer luki i odpowiednią literę, np. 0 a.

Wendy,

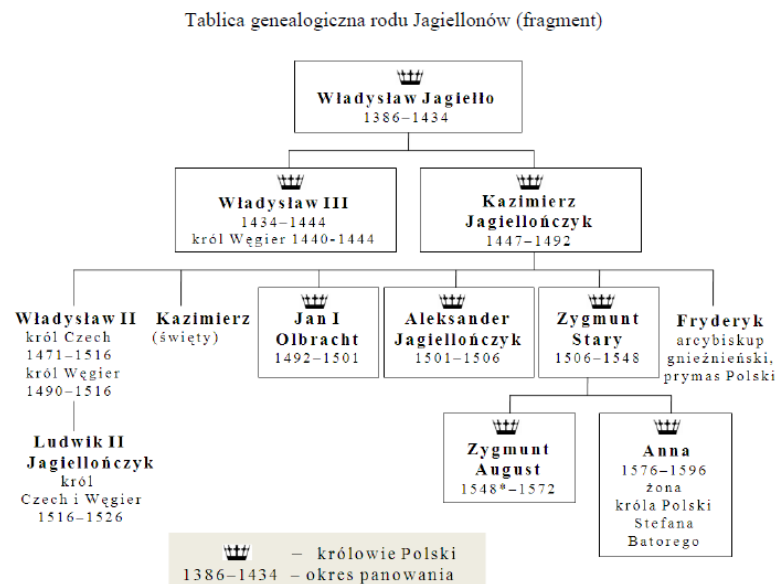
Do you remember Terry, the boy we 1. ____ (a. met, b. meet, c. are meeting) the other day at the “Coldplay” concert? Well, I bumped into him a few days ago and he says he is looking for someone 2. ____ (a. who, b. whose, c. which) would like to be the lead singer in his band. I thought about you. I remember how well you performed at 3. ____ (a. us, b. our, c. ours) school concert last month. If you want to contact Terry, here is his phone number: 782983674.

Take care,
Jenny

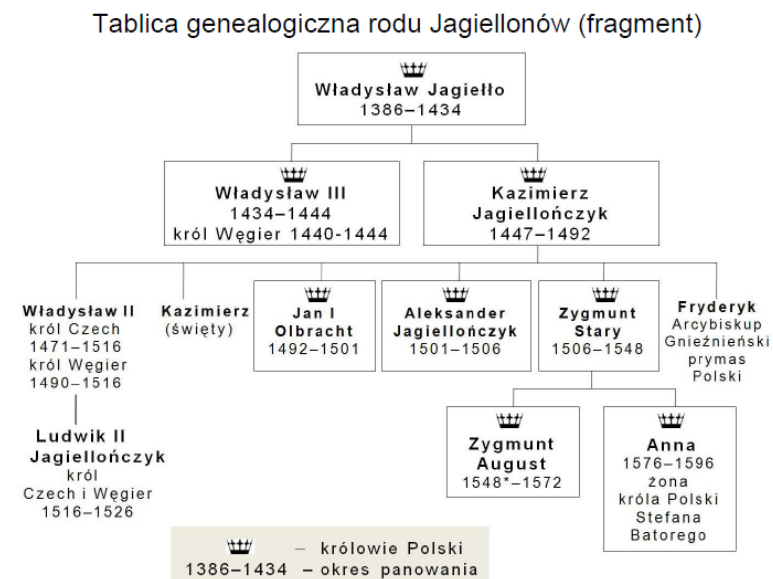
Sprawdzian i egzamin gimnazjalny	Egzamin maturalny	
	część ustna	część pisemna
<p>1. Zestaw zadań dostosowany do dysfunkcji, który uwzględnia przedłużenie czasu (zestaw zapisany czcionką Arial 16 pkt lub 24 pkt).</p> <p>2. Zaznaczanie odpowiedzi do zadań zamkniętych w zestawie zadań, bez przenoszenia ich na kartę odpowiedzi.</p> <p>3. Zestawy zadań nagrane na płycie CD w formie plików .pdf (możliwe wtedy, gdy zdający korzysta z komputera), zamówionej w porozumieniu z właściwą okręgową komisją egzaminacyjną do 30 listopada.</p> <p>4. Płyta CD do zestawów zadań z języka obcego nowożytnego na poziomie podstawowym oraz rozszerzonym z wydłużonymi przerwami na zapoznanie się z zadaniami sprawdzającymi rozumienie ze słuchu i ich wykonanie (możliwe tylko w przypadku ucznia, który korzysta z zestawu zapisanego czcionką Arial 24 pkt), zamówiona w porozumieniu z właściwą okręgową komisją egzaminacyjną do 30 listopada.</p> <p>5. Korzystanie z przyborów optycznych, którymi uczeń posługuje się na co dzień.</p> <p>6. Oświetlenie stanowiska pracy dostosowane do dysfunkcji.</p>	<p>1. Dostosowane zestawy egzaminacyjne – czcionka Arial 16 pkt, powiększone ilustracje.</p> <p>2. Odczytanie poleceń i tekstów przez członka zespołu przedmiotowego na egzaminie ustnym z języka obcego nowożytnego.</p> <p>3. Zestawy egzaminacyjne z języka obcego nowożytnego nagrane na płycie CD w formie plików .pdf, zamówione w porozumieniu z właściwą okręgową komisją egzaminacyjną do 31 grudnia 2012 r. <i>Dostosowanie możliwe tylko w przypadku, gdy zdający korzysta z komputera.</i></p> <p>4. Przedłużenie czasu przeprowadzania egzaminu z języka obcego nowożytnego – nie więcej niż o 15 minut.</p>	<p>1. Dostosowane arkusze egzaminacyjne – czcionka Arial 16 pkt. <i>Czas pracy zapisany na stronie tytułowej arkusza jest obowiązujący (nie wymaga przedłużenia).</i></p> <p>2. Dostosowane arkusze egzaminacyjne nagrane na płycie CD w formie plików .pdf lub w formacie plików MS Word, zamówione w porozumieniu z właściwą okręgową komisją egzaminacyjną do 31 grudnia 2012 r. <i>Dostosowanie możliwe tylko wtedy, gdy absolwent korzysta z komputera.</i></p> <p>3. Korzystanie z przyborów optycznych, z których absolwent korzysta na co dzień.</p> <p>4. Oświetlenie stanowiska pracy dostosowane do dysfunkcji.</p> <p>5. Pomoc nauczyciela wspomagającego przy odczytywaniu poleceń i tekstów i/lub przy zapisywaniu odpowiedzi zdającego. <i>Dostosowanie możliwe tylko wtedy, gdy wada wzroku znacznie utrudnia lub uniemożliwia absolwentowi czytanie i pisanie.</i></p>

Egzaminy eksternistyczne	Egzamin zawodowy	
	etap pisemny	etap praktyczny
<p>1. Arkusz egzaminacyjny zapisany czcionką 16 p.</p> <p>2. Korzystanie z pomocy nauczyciela wspomagającego, który odczytuje zadania oraz zapisuje odpowiedzi zdającego (możliwe tylko wtedy, kiedy wada wzroku utrudnia lub uniemożliwia czytanie i pisanie).</p> <p>3. Korzystanie z przyborów optycznych, którymi zdający posługuje się na co dzień.</p> <p>4. Oświetlenie stanowiska pracy dostosowane do dysfunkcji.</p> <p>5. Przedłużenie czasu przeprowadzania egzaminu nie więcej niż o 30 minut.</p>	<p>1. Arkusz egzaminacyjny zapisany czcionką 16 pkt. albo nagrany na płycie CD (pliki dźwiękowe – arkusz czyta lektor i pliki zapisane w formacie MS Word), albo arkusz nagrany na płycie CD i możliwy do odtworzenia tylko za pomocą programu komputerowego Ezzy (arkusze nagrane na płycie CD możliwe tylko wtedy, gdy zdający korzysta z dostosowanego komputera).</p> <p>2. Korzystanie z przyborów optycznych, którymi zdający posługuje się na co dzień.</p> <p>3. Oświetlenie stanowiska pracy dostosowane do dysfunkcji.</p> <p>4. Korzystanie z pomocy nauczyciela wspomagającego, który odczytuje zadania oraz zapisuje odpowiedzi zdającego (możliwe tylko wtedy, gdy wada wzroku utrudnia lub uniemożliwia zdającemu czytanie i pisanie).</p> <p>5. Przedłużenie czasu przeprowadzania egzaminu nie więcej niż o 30 minut.</p>	<p>1. Arkusz egzaminacyjny zapisany czcionką 16 pkt. albo nagrany na płycie CD (pliki dźwiękowe – arkusz czyta lektor i pliki zapisane w formacie MS Word), (drugie dostosowanie możliwe tylko wtedy, gdy zdający korzysta z dostosowanego komputera).</p> <p>2. Korzystanie z przyborów optycznych, którymi zdający posługuje się na co dzień.</p> <p>3. Oświetlenie stanowiska pracy dostosowane do dysfunkcji.</p> <p>4. Korzystanie z pomocy nauczyciela wspomagającego przy odczytywaniu zadania oraz przy zapisywaniu odpowiedzi zdającego (możliwe tylko wtedy, gdy wada wzroku utrudnia lub uniemożliwia zdającemu czytanie i pisanie).</p> <p>5. Przedłużenie czasu przeprowadzania egzaminu nie więcej niż o 30 minut.</p>

Tablica genealogiczna do zadania 11.



Tablica genealogiczna do zadania 11.



Władysław III
 1434-1444
 król Węgier 1440-1444

Władysław III
 1434-1444
 król Węgier 1440-1444

Gimnazjum: Diagnoza (2012 r.)

Opis tablicy genealogicznej rodu Jagiellonów do zadania 11.

Władysław Jagiełło – król Polski (1386–1434) miał synów: Władysława III – króla Polski (1434–1444) i Węgier (1440–1444) oraz Kazimierza Jagiellończyka – króla Polski (1447–1492).

Synami Kazimierza Jagiellończyka byli: Władysław II – król Czech (1471–1516) i Węgier (1490–1516), Kazimierz (święty), Jan I Olbracht – król Polski (1492–1501), Aleksander Jagiellończyk – król Polski (1501–1506), Zygmunt Stary – król Polski (1506–1548), Fryderyk – arcybiskup gnieźnieński, prymas Polski.

Synem Władysława II był Ludwik Jagiellończyk król Czech i Węgier (1516–1526), zaś dziećmi Zygmunta Starego byli: Zygmunt August – król Polski (1548–1572) i Anna, żona króla Polski Stefana Batorego.

1.1. Что друзья возьмут с собой в дорогу?

A.



B.



C.



1.1. Что друзья возьмут с собой в дорогу?

A.



jogurt

B.



owoce

C.



czekolada

1.1. Что друзья возьмут с собой в дорогу?

A.



B.



C.



1.1. Что друзья возьмут с собой в дорогу?

A.



jogurt

B.



owoce

C.



czekolada

- CKE wsłuchuje się w głos specjalistów-praktyków (listy przesyłane do Komisji, np. dotyczące możliwości stosowania zakreslacza przez osoby słabowidzące)
- rozważane jest wprowadzenie możliwości korzystania z komputera do pisania wypowiedzi pisemnych
- konieczność rozstrzygnięcia kwestii problematycznych, np. arkusze z języka niemieckiego w piśmie Braille'a, sposób wykonywania rysunków w arkuszach pismem Braille'a.

Dziękuję za uwagę !