



dr Danuta Al-Khamisy

Strategia włączania uczniów
ze specjalnymi potrzebami edukacyjnymi
w świetle nowych regulacji prawnych.
Cele i zasady pomocy

Strategię włączania reguluje *Rozporządzenia MEN z dnia 17 listopada 2010r. w sprawie zasad udzielania i organizacji pomocy psychologiczno-pedagogicznej w publicznych przedszkolach, szkołach i placówkach* (Dz. U z 2010 r. Nr 228, poz. 1487).

Rozporządzenie dotyczy następujących problemów:

- zasad udzielania i organizacji pomocy psychologiczno-pedagogicznej w publicznych przedszkolach, szkołach i placówkach;
- warunków organizowania kształcenia, wychowania i opieki dla dzieci i młodzieży niepełnosprawnych oraz niedostosowanych społecznie w przedszkolach, szkołach i oddziałach ogólnodostępnych lub integracyjnych;
- warunków organizowania kształcenia, wychowania i opieki dla dzieci i młodzieży niepełnosprawnych oraz niedostosowanych społecznie w specjalnych przedszkolach, szkołach i oddziałach oraz w ośrodkach;
- szczegółowych zasad działania publicznych poradni psychologiczno pedagogicznych, w tym publicznych poradni specjalistycznych;
- ramowego statutu publicznej poradni psychologiczno-pedagogicznej, w tym publicznej poradni specjalistycznej;
- warunków i sposobu oceniania, klasyfikowania i promowania uczniów i słuchaczy oraz przeprowadzania sprawdzianów i egzaminów w szkołach publicznych;
- zasad działania placówek publicznych, warunków pobytu dzieci i młodzieży w tych placówkach oraz wysokości i zasad odpłatności wnoszonej przez rodziców za pobyt ich dzieci w tych placówkach;
- ramowych statutów publicznego przedszkola oraz publicznych szkół.

Nowe rozporządzenie podkreśla wyraźnie znaczenie przedszkola, szkoły, placówki w zakresie udzielania pomocy psychologiczno-pedagogicznej oraz tego, że wynika ona ze specjalnych potrzeb rozwojowych i edukacyjnych uczniów. Tym samym uczeń staje się rzeczywistym, konkretnie opisanym podmiotem działań przedszkola, szkoły, placówki.

Rys. 1. Organizacja pomocy psychologiczno-pedagogicznej



Przed nauczycielami i innymi osobami pracującymi z uczniem ze specjalnymi potrzebami edukacyjnymi stoi zatem ważne, nowe zadanie rozpoznania specjalnych potrzeb rozwojowych i edukacyjnych oraz ich zaspokajania w środowisku szkolnym ucznia.

Nowe rozporządzenie precyzuje i jednocześnie poszerza zakres uprawnionych do pomocy psychologiczno-pedagogicznej. **Osobami uprawnionymi do korzystania z pomocy stają się wszyscy uczniowie, którzy wymagają wsparcia ze względu na rozpoznane indywidualnie potrzeby rozwojowe i edukacyjne.** Uczeń powinien mieć zapewnioną pomoc psychologiczno-pedagogiczną, zgodnie ze swoimi indywidualnymi potrzebami rozwojowymi i edukacyjnymi oraz możliwościami psychofizycznymi, rozpoznanymi przez nauczyciela lub specjalistę prowadzącego zajęcia z uczniem. Rozpoznanie indywidualnych potrzeb i możliwości psychofizycznych ucznia może dotyczyć zarówno trudności w uczeniu się, jak i szczególnych uzdolnień ucznia. Wymienione potrzeby uczniów są najczęściej identyfikowane przez nauczycieli, wychowawców i specjalistów podczas pracy z uczniem, w szczególności podczas prowadzenia zajęć. Takie rozwiązanie nie zwalnia przedszkola, szkoły i placówki z obowiązku obserwacji ucznia pod kątem innych, indywidualnych potrzeb, które u danego ucznia mogą pojawić się w związku ze specyfiką konkretnego środowiska. Wprost przeciwnie stawia przed wszystkimi nauczycielami wymagania dokładnego poznania ucznia i jego środowiska w celu właściwego określenia jego potrzeb rozwojowych i edukacyjnych, wynikających z orzeczenia, jak również ich ewentualnego dopełnienia, wynikającego z dodatkowych obserwacji funkcjonowania dziecka w roli ucznia. **Zapisy rozporządzenia precyzują celowość udzielonej pomocy.** Pomoc psychologiczno-pedagogiczna w przedszkolu, szkole i placówce polega na:

- rozpoznawaniu możliwości psychofizycznych uczniów,
- rozpoznawaniu i zaspakajaniu indywidualnych potrzeb rozwojowych i edukacyjnych uczniów, wynikających w szczególności ze:
 - szczególnych uzdolnień,
 - niepełnosprawności,
 - choroby przewlekłej,
 - niedostosowania społecznego,
 - zagrożenia niedostosowaniem społecznym,
 - specyficznych trudności w uczeniu się,
 - zaburzeń komunikacji językowej,
 - sytuacji kryzysowych lub traumatycznych,
 - niepowodzeń edukacyjnych,
 - zaniedbań środowiskowych związanych z sytuacją bytowa ucznia i jego rodziny, sposobem spędzania czasu wolnego, kontaktami środowiskowymi,
 - trudności adaptacyjnych związanych z różnicami kulturowymi lub ze zmianą środowiska edukacyjnego, w tym związanych z wcześniejszym za granicą.
 - innych potrzeb dziecka.

Należy podkreślić, że wskazany katalog potrzeb jaki się przewiduje nie jest zamknięty. Zakłada się jego elastyczność z uwagi na zmieniające się warunki społeczno-ekonomiczne, które mogą wyznaczać nowy rodzaj potrzeb, szczególnie tych, które pojawiają się z uwagi na trudności adaptacyjne dziecka związane z różnicami kulturowymi.

Osoby, z inicjatywy których może być udzielana pomoc psychologiczno-pedagogiczna na terenie przedszkola czy szkoły.

O pomoc może wystąpić już **sam uczeń, ale również jego rodzic, czy też nauczyciel, wychowawcy grupy wychowawczej lub specjalista prowadzący zajęcia z uczniem**, czy nawet **pomoc nauczyciela**. Uczestnicząc w procesie edukacji dzieci i młodzieży pomoc nauczyciela ma możliwość zaobserwowania ich specjalnych potrzeb edukacyjnych i zasygnalizowania potrzeby pomocy.

Ciekawą modyfikacją jest stworzenie warunków w zakresie pomocy uczniowi z mniejszości narodowych i etnicznych tzw. asystentów lub pomocy nauczyciela. W przedszkolach i szkołach zatrudniających pomoc nauczyciela, wsparcie psychologiczno-pedagogiczne może być również udzielane z inicjatywy tej osoby np. asystenta mniejszości romskiej.

W myśl nowego rozporządzenia wszelka pomoc psychologiczno-pedagogiczną uczeń uzyskuje na terenie przedszkola czy szkoły. Udzielają jej prowadzący zajęcia z uczniem nauczyciele, wychowawcy grup wychowawczych oraz specjaliści, w szczególności psychologowie, pedagodzy, logopedzi i doradcy zawodowi, we współpracy z:

- rodzicami uczniów,
- poradniami psychologiczno-pedagogicznymi, w tym poradniami specjalistycznymi,
- placówkami doskonalenia nauczycieli,
- innymi przedszkolami, szkołami, placówkami,
- organizacjami pozarządowymi oraz innymi instytucjami działającymi na rzecz rodziny, dzieci i młodzieży.

Formy pomocy

Rozporządzenie uwzględnia też **różnorodne formy pomocy** w zależności od tego, gdzie jest ona organizowana i udzielana. W szkole pomoc psychologiczno-pedagogiczna może być udzielana uczniom w formie:

- zajęć rozwijających uzdolnienia;
- zajęć dydaktyczno-wyrównawczych
- zajęć specjalistycznych: korekcyjno-kompensacyjnych, logopedycznych, socjoterapeutycznych oraz innych zajęć o charakterze terapeutycznym;
- zajęć związanych z wyborem kierunku kształcenia i zawodu oraz planowaniem kształcenia i kariery zawodowej;
- klas terapeutycznych (z wyjątkiem szkół specjalnych);
- porad i konsultacji.

W przedszkolu i placówce pomoc jest udzielana w formie:

- zajęć specjalistycznych: korekcyjno-kompensacyjnych, logopedycznych, socjoterapeutycznych oraz innych zajęć o charakterze terapeutycznym,
- porad i konsultacji,

W placówce dodatkowo w formie

- zajęć rozwijających uzdolnienia

Pomoc udzielana jest też rodzicom uczniów i nauczycielom w formie:

- porad i konsultacji oraz
- warsztatów i szkoleń.

W nowym rozporządzeniu zrezygnowano też z określenia minimalnej liczby uczniów w grupie, tym samym wprowadzając możliwość obejmowania określoną formą pomocy psychologiczno-pedagogicznej nawet jednego ucznia, jeśli zajdzie taka potrzeba. Jest to wyraźne wyjście naprzeciw każdemu uczniowi potrzebującemu pomocy.

Zmodyfikowano też **rodzaje prowadzonych zajęć** przez co nie tylko poszerzono ich zakres z możliwością dostosowania do indywidualnych potrzeb ale też zmieniono maksymalną liczbę ich uczestników, co powinno usprawnić organizację takich zajęć i pozwolić na większe ich zindywidualizowanie. Wśród wymienionych zajęć są:

Zajęcia rozwijające uzdolnienia organizuje się dla uczniów szczególnie uzdolnionych przy wykorzystywaniu aktywnych metod pracy. Maksymalna liczba uczestników takich zajęć to 8 uczniów.

Zajęcia dydaktyczno- wyrównawcze organizuje się dla uczniów mających trudności w nauce, w szczególności w spełnianiu wymagań edukacyjnych określonych w podstawie programowej kształcenia ogólnego dla danego etapu edukacyjnego. Maksymalna liczba uczestników zajęć – 8 uczniów.

Zajęcia specjalistyczne:

- **zajęcia korekcyjno-kompensacyjne** organizuje się dla uczniów z zaburzeniami i odchyleniami rozwojowymi lub specyficznymi trudnościami w uczeniu się; liczba uczestników zajęć – do 5 uczniów,
- **zajęcia logopedyczne** organizuje się dla uczniów z zaburzeniami mowy, które powodują zaburzenia komunikacji językowej oraz utrudniają naukę; liczba uczestników zajęć – do 4 uczniów,

- **zajęcia socjoterapeutyczne** oraz inne zajęcia o charakterze terapeutycznym organizuje się dla uczniów z dysfunkcjami i zaburzeniami utrudniającymi funkcjonowanie społeczne; liczna uczestników zajęć – do 10 uczniów.

Określony został czas trwania zajęć dydaktyczno- wyrównawczych i specjalistycznych. Godzina zajęć dydaktyczno-wyrównawczych trwa 45 minut, a godzina zajęć specjalistycznych trwa 60 minut. W uzasadnionych przypadkach dopuszcza się prowadzenie godzin zajęć specjalistycznych w czasie krótszym niż 60 minut, zachowując łączny czas zajęć ustalonych dla danego ucznia.

Zajęcia specjalistyczne będą prowadzili nauczyciele posiadający kwalifikacje odpowiednie dla rozwoju prowadzonych zajęć określone w rozporządzeniu Ministra Edukacji Narodowej w sprawie szczegółowych kwalifikacji wymaganych od nauczycieli. W tygodniowym rozkładzie zajęć przedszkola, szkoły i placówki powinno się znaleźć odzwierciedlenie czasu przeznaczonego na zajęcia dydaktyczno-wyrównawcze i/lub specjalistyczne w odniesieniu do każdego ucznia, któremu przyznano takie zajęcia.

Organizacja pracy zespołu

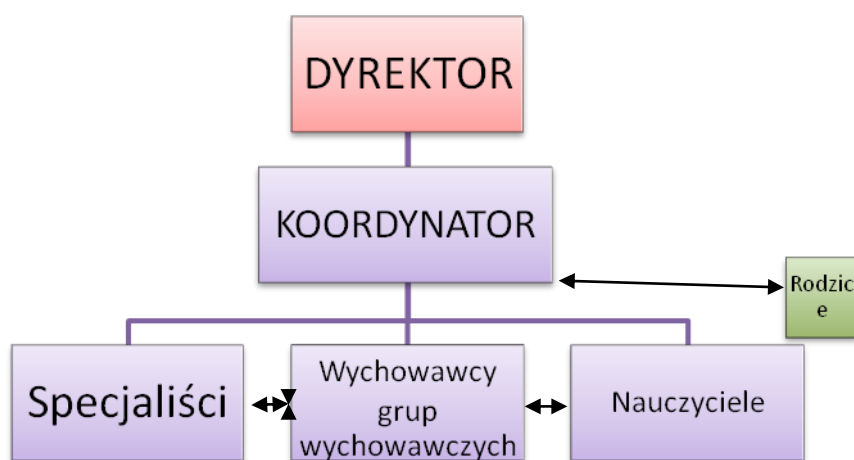
Zgodnie z nowymi zasadami planowania i koordynowania pomocy psychologiczno-pedagogicznej wobec ucznia w przedszkolu, szkole i placówce pomoc tę organizuje zespół. Czym jest zespół? **Zespół** to specyficzna grupa społeczna, powiązana formalnymi i nieformalnymi więzami i wykonująca określone zadania w celu uzyskania określonej gratyfikacji materialnej i pozamaterialnej. **Zespół** składa się z osób, których umiejętności wzajemnie się uzupełniają. Praca zespołu polega na współpracy a nie rywalizacji. To co szczególnie jest charakterystyczne dla zespołu to przede wszystkim:

- Podział funkcji lidera (delegowanie uprawnień i zadań, w zależności od pojawiających się okoliczności)
- Odpowiedzialność osobista i wspólna/zespołowa
- Zespołowe, ale i **samodzielne** wyznaczanie celów, bo zespół sam wyznacza swój indywidualny cel
- Praca zespołowa

- Prowadzenie otwartych dyskusji i spotkań poświęconych aktywnemu rozwiązywaniu problemów.

Bezpośrednim miernikiem efektywności zespołu jest ocena wyników wspólnie osiągniętych przez wszystkich członków zespołu. To członkowie **zespołu dyskutują, decydują i wspólnie wykonują** „prawdziwą” pracę. Wymaga to partnerstwa wewnątrz zawodowego z innymi nauczycielami i specjalistami, wewnątrz instytucjonalnego w ramach konkretnej szkoły skupiającej różne podmioty edukacyjne, partnerstwa w relacji nauczyciel/wychowawca – uczeń/wychowanek, czy zespół uczniowski oraz partnerstwa w relacji nauczyciel/wychowawca – rodzice i wreszcie partnerstwa z szeroko rozumianym otoczeniem instytucji szkoły. Każdy z członków Zespołu dokona rozpoznania potrzeb ucznia w obrębie różnych obszarów, co pozwoli połączyć uzyskane informacje o dziecku w konstruktywną całość.

Rys. 19. Schemat zespołu pomocy psychologiczno-pedagogicznej (opracowanie własne)



Praca zespołowa na rzecz ucznia ze specjalnymi potrzebami edukacyjnymi

Etap I

Pierwszym etapem są działania pedagogiczne prowadzone przez zespół nauczycieli, wychowawców i specjalistów prowadzących zajęcia z dzieckiem, służące rozpoznaniu i poznaniu zarówno uzdolnień, jak i trudności oraz zaplanowaniu sposobów zaspokojenia

potrzeb wynikających z indywidualnego profilu dziecka. Na etapie edukacji przedszkolnej szczególnie podkreślona została obserwacja pedagogiczna prowadzona przez zespół nauczycieli, zakończona analizą gotowości dziecka do podjęcia nauki w szkole. Zajęcia dydaktyczno-wyrównawcze, rozwijające uzdolnienia, będą prowadzili nauczyciele, wychowawcy grup wychowawczych i specjaliści.

Etap II

Drugim etapem będzie przekazanie dyrektorowi przedszkola, szkoły czy placówki informacji o potrzebie objęcia opieką psychologiczno-pedagogiczną dziecka lub dzieci. Rozporządzenie określa, że pomoc psychologiczno-pedagogiczną organizuje dyrektor przedszkola, szkoły lub placówki w konsekwencji działań pedagogicznych podjętych przez nauczycieli, wychowawców grup wychowawczych i specjalistów prowadzących zajęcia z uczniem, którzy są zobowiązani poinformować dyrektora o rozpoznaniu indywidualnej potrzeby udzielania uczniowi pomocy. Rozporządzenie podkreśla zespołową formułę pracy nauczycieli, wychowawców grup wychowawczych i specjalistów, prowadzących zajęcia z danym uczniem. Kiedy nauczyciel zasygnalizuje konieczność objęcia ucznia pomocą, wszyscy, którzy z nim pracują, spotykają się, by dokonać analizy sytuacji ucznia i wskazać najbardziej pożądane formy pomocy.

Współdziałanie wszystkich nauczycieli prowadzących zajęcia z danym uczniem pozwoli na opracowanie, przyjęcie i realizację spójnego i konsekwentnego planu oddziaływań edukacyjnych lub terapeutycznych. Proponowana forma współpracy umożliwi także ustalenie działań o znaczeniu priorytetowym wobec danego ucznia. Pracę zespołu koordynuje osoba (lub osoby) wskazana przez dyrektora przedszkola, szkoły lub placówki.

Osoba (lub osoby) koordynująca pracę zespołu zwołuje jego spotkania. Odbywają się one w związku z wykonywaniem przez członków zespołu poszczególnych, określonych w rozporządzeniu zadań, tj. na etapie określania przez zespół zaleceń dotyczących form, sposobów i okresu udzielania uczniom pomocy, w celu opracowania dla uczniów planów działań wspierających czy indywidualnego programu edukacyjno-terapeutycznego. Zespół spotyka się także w celu dokonania oceny efektywności pomocy udzielonej uczniom. Ponadto zespół może się spotykać, jeśli jego członkowie zgłoszą taką konieczność.

Spotkania zespołu odbywają się w miarę potrzeb, ale wynika to z treści rozporządzenia, które mówi o spotkaniu w celu zaplanowania pomocy, oceny efektywności udzielanego uczniom wsparcia, a także przed opracowaniem arkusza organizacji pracy przedszkola, szkoły lub placówki na kolejny rok szkolny.

Zespół tworzy dyrektor przedszkola, szkoły i placówki dla ucznia:

- posiadającego orzeczenie o potrzebie kształcenia specjalnego,
- posiadającego orzeczenie o potrzebie indywidualnego obowiązkowego przygotowania przedszkolnego,
- posiadającego orzeczenie o potrzebie indywidualnego nauczania,
- posiadającego opinię poradni psychologiczno-pedagogicznej, w tym poradni specjalistycznej (niezwłocznie po otrzymaniu informacji).

Orzeczenie lub opinia wydana przez poradnię psychologiczno-pedagogiczną czy poradnię specjalistyczną nie jest konieczna, by objąć opieką psychologiczno-pedagogiczną dziecko, ucznia na terenie placówki, wystarczy stwierdzenie takiej potrzeby przez zespół. Oznacza to większą autonomię dla przedszkola, szkoły, placówki, a tym samym zwiększa się poziom zaufania do nauczycieli i specjalistów w nich zatrudnionych jak też rodziców czy opiekunów dziecka. Grupa ta staje się zdecydowanie bardziej odpowiedzialna.

W posiedzeniu zespołu mogą brać udział:

- rodzice ucznia – mogą uczestniczyć w pracach zespołu w części dotyczącej ich dziecka,
- przedstawiciel poradni psychologiczno-pedagogicznej, w tym poradni specjalistycznej (tj. poradni opiekującej się danym przedszkolem, szkołą lub placówką, szczególnie tam, gdzie nie ma w szkole pedagoga, czy psychologa) – na wniosek dyrektora,
- inne osoby, w szczególności lekarze, psycholodzy, pedagogzy, logopedzi lub inni specjaliści – na wniosek rodzica ucznia.

Dyrektor zawiadamia rodziców ucznia o terminie posiedzenia zespołu i możliwości uczestnictwa w jego pracach. Jeśli rodzic się nie stawi, zespół pracuje mimo jego nieobecności. Osoby biorące udział w spotkaniu zespołu są obowiązane do nie ujawniania spraw poruszanych podczas spotkania.

W przypadku ucznia z orzeczeniem o potrzebie kształcenia specjalnego zalecane formy, sposoby i okres udzielania uczniowi pomocy psychologiczno-pedagogicznej stanowią

część indywidualnego programu edukacyjno-terapeutycznego opracowywanego w ramach prac zespołu. Ocena efektywności pomocy psychologiczno-pedagogicznej udzielanej uczniowi z orzeczeniem o potrzebie kształcenia specjalnego stanowi część wielospecjalistycznej oceny poziomu funkcjonowania ucznia.

Zadania zespołu:

- ustala zakres, w którym uczeń wymaga pomocy psychologiczno-pedagogicznej z uwagi na indywidualne potrzeby rozwojowe i edukacyjne oraz indywidualne możliwości psychofizyczne,
- określa zalecane formy, sposoby i okres udzielania uczniowi pomocy psychologiczno-pedagogicznej, z uwzględnieniem zaleceń zawartych odpowiednio w orzeczeniu lub opinii oraz indywidualnych możliwości psychofizycznych ucznia,
- podejmuje działania mediacyjne i interwencyjne w sytuacjach kryzysowych,
- stosownie do zalecanych form i sposobów pomocy psychologiczno-pedagogicznej, okresów jej udzielania, określa działania wspierające wobec rodziców ucznia oraz zakres współdziałania z poradniami psychologiczno-pedagogicznymi, w tym poradniami specjalistycznymi, placówkami doskonalenia nauczycieli, organizacjami pozarządowymi oraz innymi instytucjami działającymi na rzecz rodziny, dzieci i młodzieży,
- opracowuje plan działań wspierających, dokonuje oceny efektywności pomocy psychologiczno-pedagogicznej udzielanej uczniowi, w tym efektywności prowadzonych zajęć,
- dokonując oceny, określa wnioski i zalecenia dotyczące dalszej pracy z uczniem, w tym zalecane formy, sposoby i okresy udzielania uczniowi dalszej pomocy psychologiczno-pedagogicznej, zakłada i prowadzi kartę indywidualnych potrzeb ucznia.

Zespół i jego zadania w zakresie udzielania dziecku pomocy psychologiczno-pedagogicznej to ważny krok w procesie włączania w ogólnodostępny system edukacyjny.

Praca Zespołu pomocy psychologiczno-pedagogicznej

POZNANIE siebie i ucznia

Pierwszym etapem w tym postępowaniu są działania pedagogiczne prowadzone, odpowiednio, przez nauczycieli, wychowawców grup wychowawczych i specjalistów prowadzących zajęcia z uczniem, tworzących zespół, służące rozpoznaniu zarówno zainteresowań, uzdolnień, trudności czy też innego rodzaju indywidualnych potrzeb rozwojowych i edukacyjnych ucznia, rozpoznaniu jego możliwości psychofizycznych i zaplanowaniu sposobów ich zaspokojenia. Szczególnie podkreślona została na etapie edukacji przedszkolnej prowadzona przez nauczycieli obserwacja pedagogiczna zakończona analizą i oceną gotowości dziecka do podjęcia nauki. W szkole, natomiast w klasach I–III szkoły podstawowej działania służące rozpoznaniu ryzyka wystąpienia specyficznych trudności w uczeniu się, co ma ogromne znaczenie dla dalszej pracy z uczniem i objęcia go stosownym wsparciem.

Podkreślona została także rola doradztwa edukacyjno-zawodowego w gimnazjum i szkole ponadgimnazjalnej, które pomagać mają uczniowi w dokonywaniu jak najlepszych wyborów dalszej drogi edukacyjnej i zawodowej. Etap ten stawia przed nauczycielami i specjalistami przedszkola, szkoły, poradni rozpoznanie specjalnych potrzeb edukacyjnych a jednocześnie mobilizuje nauczycieli, specjalistów oraz rodziców do refleksji, zadawania sobie pytań typu **co wiem o uczniu a co należy jeszcze o nim wiedzieć**. Wspólna analiza orzeczenia o potrzebie kształcenia specjalnego, dodatkowe informacje od nauczycieli, rodziców, obserwacja ucznia, to wszystko powinno sprzyjać uznaniu aktualnej odrębności dziecka.

ROZUMIENIE potrzeb ucznia

Kolejny etap to przekazanie informacji o potrzebie objęcia ucznia pomocą psychologiczno-pedagogiczną dyrektorowi przedszkola, szkoły lub placówki, odpowiedzialnemu za jej zorganizowanie. Pozwoli to na bardzo szybkie zareagowanie na potrzeby ucznia i objęcie go bez zbędnej zwłoki wsparciem na terenie przedszkola, szkoły lub placówki bądź poinformowanie rodziców o konieczności przeprowadzenia specjalistycznej diagnozy w poradni psychologiczno-pedagogicznej lub poradni specjalistycznej. W zrozumieniu nauczyciel powinien uzyskać świadomość typu; **rozumiem dla kogo, dlaczego i w jakim celu**.

Na tym etapie powinien dostrzegać i rozpoznawać emocje konkretnego ucznia, jego mocne strony i ograniczenia wynikające z jego niepełnosprawności oraz tych, które nie są efektem niepełnosprawności, a innych czynników zewnętrznych. Rozumieć potrzebę przeprowadzenia diagnozy nauczycielskiej i udzielenia uczniowi pomocy psychologiczno-pedagogicznej, zachowania ucznia z określonym rodzajem niepełnosprawności, uwzględniać jego indywidualną linię rozwoju oraz zrozumieć, że każdy przypadek jest indywidualny, jedyny i неповtarzalny. Etap ten wymaga też zrozumiałej zespołowej formuły pracy nauczycieli, wychowawców grup wychowawczych i specjalistów jako grupy na rzecz rozwoju ucznia a także personelem pomocniczym i rodzicami ucznia w celu przygotowania konkretnych form pomocy psychologiczno-pedagogicznej.

REALIZOWANIE wsparcia dla ucznia

Nauczyciele, wychowawcy grup wychowawczych i specjaliści na tym etapie realizują już konkretne formy pomocy psychologiczno-pedagogicznej na terenie przedszkola, szkoły lub placówki często w postaci indywidualnych oddziaływań wychowawczo-dydaktycznych w zakresie doboru treści, metod, form, środków i tempa pracy. Tworzą prawidłowe warunki edukacyjne w procesie edukacji ucznia z niepełnosprawnością, konstruują zespołowo IPET i monitorują jego efektywność, doceniają motywacyjną funkcję oceny pracy ucznia, ze specjalistami i rodzicami tworzą tzw. „**koalicję profesjonalistów działających dla dobra dziecka**”. Członkowie zespołu spotykają się przede wszystkim po to, aby wspólnie omówić sytuację dziecka i poszukiwać najlepszych form pomocy. Współpracują też z poradniami psychologiczno-pedagogicznymi, ośrodkami doskonalenia zawodowego, wypracowują sposoby dokumentowania pracy z uczniem, dokonują autorefleksji w zakresie swoich postaw, wartości, wiedzy i kompetencji.

Warunki organizowania kształcenia, wychowania i opieki dla dzieci i młodzieży niepełnosprawnych i niedostosowanych społecznie

Warunki organizowania kształcenia, wychowania i opieki dla dzieci i młodzieży niepełnosprawnych oraz niedostosowanych społecznie regulują przepisy dwóch rozporządzeń:

- rozporządzenia obowiązującego w przedszkolach, szkołach i oddziałach ogólnodostępnych lub integracyjnych (*Rozporządzenie Ministra Edukacji Narodowej z dnia 17 listopada 2010 r. w sprawie warunków organizowania kształcenia, wychowania i opieki dla dzieci i młodzieży niepełnosprawnych oraz niedostosowanych społecznie w przedszkolach, szkołach i oddziałach ogólnodostępnych lub integracyjnych*, Dz. U z 2010 r. Nr 228, poz. 1490),
- rozporządzenia obowiązującego w specjalnych przedszkolach, szkołach i oddziałach oraz ośrodkach (*Rozporządzenie Ministra Edukacji Narodowej z dnia 17 listopada 2010 r. w sprawie warunków organizowania kształcenia, wychowania i opieki dla dzieci i młodzieży niepełnosprawnych oraz niedostosowanych społecznie w specjalnych przedszkolach, szkołach i oddziałach oraz w ośrodkach*, Dz. U z 2010 r. Nr 228, poz. 1489).

Celem zmian w przepisach wprowadzonych tymi rozporządzeniami jest zapewnienie uczniom niepełnosprawnym, niedostosowanym społecznie i zagrożonym niedostosowaniem społecznym kompleksowego systemu kształcenia, wychowania i opieki, dostosowanego do ich specjalnych potrzeb edukacyjnych i rozwojowych oraz możliwości psychofizycznych.

Kształcenie specjalne organizuje się dla:

- dzieci i młodzieży niepełnosprawnych:
- niesłyszących,
- słabosłyszących,
- niewidomych,
- słabowidzących,
- z niepełnosprawnością ruchową, w tym z afazją,
- z upośledzeniem umysłowym w stopniu lekkim,
- z upośledzeniem umysłowym w stopniu umiarkowanym lub znacznym,
- z autyzmem, w tym z zespołem Aspergera,
- z niepełnosprawnościami sprzężonymi,
- dla dzieci i młodzieży niedostosowanych społecznie i zagrożonych niedostosowaniem społecznym.

Rozporządzenie doprecyzowuje grupy uczniów niepełnosprawnych, dla których organizuje się to kształcenie poprzez uszczegółowienie kategorii uczniów

z niepełnosprawnością ruchową o dzieci z zespołem Aspergera. Dzieci te wymagają stosowania specjalnych form i metod pracy, dostosowujących wymagania edukacyjne do ich potrzeb i możliwości rozwojowych. Rozporządzenie do grupy dzieci i młodzieży niepełnosprawnych nie włącza uczniów z chorobami przewlekłymi i zaburzeniami psychicznymi, wymienianych w dotychczas obowiązującym rozporządzeniu. Z uwagi na występujące choroby przewlekłe utrudniające codzienne funkcjonowanie w przedszkolu lub szkole, uczniowie ci będą otrzymywać pomoc psychologiczno-pedagogiczną odpowiednio do ich indywidualnych potrzeb edukacyjnych i rozwojowych oraz możliwości psychofizycznych. Kwestie związane z zapewnianiem dzieciom przewlekle chorym (w tym z zaburzeniami psychicznymi) odpowiednich warunków podczas pobytu w przedszkolu, szkole lub placówce należą do obowiązków dyrektora.

Rozporządzenie określa zasady zatrudniania dodatkowo nauczycieli posiadających kwalifikacje w zakresie pedagogiki specjalnej. W przedszkolach i szkołach zatrudnia się dodatkowo nauczycieli posiadających kwalifikacje w zakresie pedagogiki specjalnej:

- obligatoryjne w przedszkolach i szkołach integracyjnych oraz w przedszkolach i szkołach z oddziałami integracyjnymi,
- po uzyskaniu zgody organu prowadzącego – w przedszkolach i szkołach ogólnodostępnych

Dyrektor przedszkola lub szkoły ustala zajęcia, które – ze względu na indywidualne potrzeby edukacyjne dzieci i młodzieży niepełnosprawnych, niedostosowanych społecznie lub zagrożonych niedostosowaniem społecznym – prowadzą lub w których uczestniczą nauczyciele i specjaliści, o których mowa powyżej.

Do zadań dodatkowo zatrudnionych nauczycieli w zakresie współorganizowania kształcenia specjalnego należy:

- prowadzenie zajęć edukacyjnych oraz wspólnie z innymi nauczycielami i specjalistami realizowanie zintegrowanych działań i zajęć określonych w indywidualnym programie edukacyjno-terapeutycznym,
- prowadzenie wspólnie z innymi nauczycielami i specjalistami prac wychowawczych z uczniami niepełnosprawnymi, niedostosowanymi społecznie oraz zagrożonymi niedostosowaniem społecznym,

- uczestniczenie, w miarę potrzeb, w zajęciach edukacyjnych prowadzonych przez nauczycieli oraz w zintegrowanych działaniach i zajęciach, określonych w indywidualnym programie edukacyjno-terapeutycznym, realizowanych przez nauczycieli i specjalistów,
- udzielanie pomocy nauczycielom prowadzącym zajęcia edukacyjne oraz nauczycielom i specjalistom realizującym zintegrowane działania i zajęcia określone w indywidualnym programie edukacyjno-terapeutycznym, w doborze form i metod pracy z uczniami niepełnosprawnymi, niedostosowanymi społecznie oraz zagrożonymi niedostosowaniem społecznym.

Nauczyciele i specjaliści prowadzący zajęcia z uczniem, w ramach pracy zespołu, dla każdego ucznia posiadającego orzeczenie o potrzebie kształcenia specjalnego – z niepełnosprawnością, niedostosowanemu społecznie :

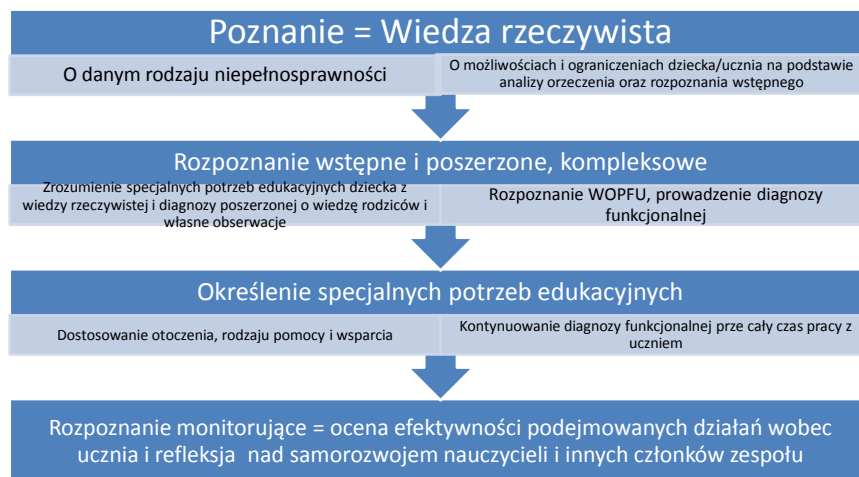
- opracowują indywidualny program edukacyjno-terapeutyczny,
- dokonują okresowej wielospecjalistycznej oceny poziomu funkcjonowania ucznia,
- w miarę potrzeby modyfikują indywidualny program edukacyjno-terapeutyczny.

Model pracy z uczniem ze specjalnymi potrzebami edukacyjnymi w szkole ogólnodostępnej

Ścieżki pracy członków Zespołu wobec uczniów ze specjalnymi potrzebami edukacyjnymi

W postępowaniu zespołu można wyróżnić dwie ścieżki, biorąc pod uwagę grupy dzieci ze specjalnymi potrzebami edukacyjnymi znajdujące się w przedszkolu, szkole czy placówce.

Ścieżka 1 – realizowana **dla uczniów posiadających orzeczenie o potrzebie kształcenia specjalnego**, zgodnie z którą działania zespołu są złożone i realizowane długofalowo.



W modelu pracy z uczniem ze specjalnymi potrzebami edukacyjnymi, posiadającym orzeczenie o potrzebie kształcenia specjalnego w przedszkolu, szkole uwzględniono dwa typy działań diagnostycznych: wstępne i monitorujące.

- Rozpoznanie wstępne przeprowadzane w przedszkolu, szkole lub placówce ma na celu zdobycie możliwie kompletnej wiedzy o możliwościach psychofizycznych i indywidualnych potrzebach rozwojowych i edukacyjnych ucznia. Informacje zawarte w orzeczeniach czy opiniach wydawanych przez poradnie mają zazwyczaj charakter ogólny i są niewystarczające do zaplanowania konkretnych działań wspierających.
- Rozpoznanie monitorujące, przeprowadzane po określonym czasie, ma na celu pozyskanie informacji pozwalających na dokonanie oceny efektywności podejmowanych działań. Służy planowaniu dalszego wsparcia.

Należy zaznaczyć, iż wyżej wskazane działania diagnostyczne powinny być poszerzone o rozwojową funkcję diagnozy, która zapewni analizowanie permanentnej dynamiki rozwoju w procesie „stawania się”. Wszelkie działania diagnostyczne w procesie nauczania-uczenia się ucznia z niepełnosprawnością powinny mieć charakter diagnozy funkcjonalnej.

Pierwszym zadaniem zespołu i początkiem postępowania, według ścieżki pierwszej, jest analiza orzeczenia o potrzebie kształcenia specjalnego posiadanego przez ucznia.

Zgodnie z przepisami prawa, w orzeczeniu o potrzebie kształcenia specjalnego znajdują się diagnoza, zalecenia i uzasadnienie.

- W diagnozie są zawarte ogólne informacje o możliwościach, ograniczeniach i potencjale rozwojowym dziecka. Diagnozę zawartą w orzeczeniu należy potraktować następująco. W opinii członków zespołu orzekającego, po wykonaniu czynności diagnostycznych, zgodnie z obecnym stanem wiedzy, rysuje się aktualny poziom rozwoju dziecka oraz jego strefa najbliższego rozwoju. Powstaje zatem obraz dziecka, o określonych sprawnościach, które pozwalają mu wykonać pewne działania samodzielnie, lub przy pomocy innych, jak również nie są wystarczające, aby dziecko samodzielnie poradziło sobie z własną edukacją. Informacje dotyczą poziomu funkcjonowania analizatorów, przebiegu rozwoju procesów umysłowych, które mogą stanowić jego aktualny potencjał jak też wskazywać na ewentualne trudności w uczeniu się.
- W zaleceniach wskazane są warunki realizacji potrzeb edukacyjnych, których spełnianie byłoby pożądane, m.in.: formy stymulacji, rewalidacji, terapii, usprawniania, rozwijania potencjalnych możliwości i mocnych stron dziecka oraz inne formy wsparcia psychologiczno-pedagogicznego, a także najkorzystniejsze dla niego formy kształcenia specjalnego.
- W uzasadnieniu przedstawione są m.in. spodziewane efekty działań (diagnoza prognostyczna).

Należy wziąć pod uwagę, że w treści dokumentu są podane wyniki diagnozy przeprowadzonej w kategoriach orzecznictwa. Oznacza to, że specjaliści określili aktualny poziom rozwoju dziecka. **Orzeczenie** nie dostarcza kompletu informacji o uczniu. Badanie przeprowadzone w poradni psychologiczno-pedagogicznej, często w gabinecie psychologa, nie pozwala zaobserwować potencjalnych możliwości rozwojowych dziecka. Z uwagi na to, często zostaje pominięta, bo też i trudna do zaobserwowania, sfera społecznego funkcjonowania ucznia np. relacje i miejsce w grupie rówieśniczej. Stąd też tzw. diagnoza „poradniana” jest diagnozą niepełną, a zatem wymagane jest jej poszerzenie o diagnozę innych sfer, po to by dała dobrą podstawę do skonstruowania IPET.

Drugim zadaniem zespołu jest przeprowadzenie wielospecjalistycznej oceny poziomu funkcjonowania ucznia. WOPFU

Zgodnie z przepisami prawa zespół dokonuje wielospecjalistycznej oceny poziomu funkcjonowania ucznia w miarę potrzeb, nie rzadziej niż raz w roku szkolnym. W przypadku, gdy dokonuje się ponownej oceny (po przyjętym okresie realizacji indywidualnego programu edukacyjno-terapeutycznego), ocena ta musi uwzględniać również ocenę efektywności pomocy psychologiczno-pedagogicznej udzielonej uczniowi.

Wielospecjalistyczna ocena poziomu funkcjonowania ucznia jest podstawą opracowania indywidualnego programu edukacyjno-pedagogicznego. Natomiast wyniki ponownej oceny poziomu funkcjonowania ucznia zawierające również okresową ocenę efektywności udzielonej pomocy są podstawą do modyfikowania programu.

WOPFU → IPET

Należy zwrócić uwagę na to, aby:

- Ocena funkcjonowania ucznia była dokonywana w toku zajęć edukacyjnych.
- Ocena funkcjonowania ucznia może być dokonana zarówno za pomocą narzędzi standaryzowanych i dostępnych nauczycielom jak też i z wykorzystaniem samodzielnie skonstruowanych narzędzi przez samego nauczyciela bądź członków zespołu.
- Opracowanie wielospecjalistycznej oceny poziomu funkcjonowania ucznia zależy od rozpoznanego zaburzenia oraz jego nasilenia, zakresu informacji na temat możliwości rozwojowych i edukacyjnych zawartych w orzeczeniu oraz od posiadanych dodatkowych informacji na temat funkcjonowania dziecka uzyskanych zarówno od rodziców jak i od specjalistów.
- Opracowanie to powinno uwzględniać podział działań członków zespołu, w tym podział działań specjalistów (np. logopedy, psychologa, pedagoga szkolnego i in.), nauczycieli, wychowawców grup wychowawczych w celu ustalenia spójnych oddziaływań w procesie pomocy psychologiczno-pedagogicznej.
- Wybór formy dokumentowania WOPFU może być zróżnicowany, np.: arkusz, karta, zeszyt – w zależności od potrzeb czy rozległości rozpoznania, jak też wypracowanego wzoru w przedszkolu, szkole lub placówce.

Trzecim zadaniem zespołu jest opracowanie wyników rozpoznania i określenia specjalnych potrzeb edukacyjnych ucznia. W modelu pracy z uczniem ze specjalnymi potrzebami edukacyjnymi, posiadającym orzeczenie o potrzebie kształcenia specjalnego, zaproponowany został następujący podział wyników rozpoznania:

- cechy korzystne dla rozwoju w zakresie warunków, przebiegu i wyników uczenia się – grupa A;
- cechy niekorzystne dla rozwoju w zakresie warunków, przebiegu i wyników uczenia się – grupa B;
- grupa potrzeb w zakresie dostosowania otoczenia, rodzaju pomocy i wsparcia przez inne osoby (np. specjalistów) – grupa C.

Praca zespołu:

Wynik diagnozy/rozpoznania:

A: mocne strony ucznia

B: trudności rozwojowe i edukacyjne ucznia

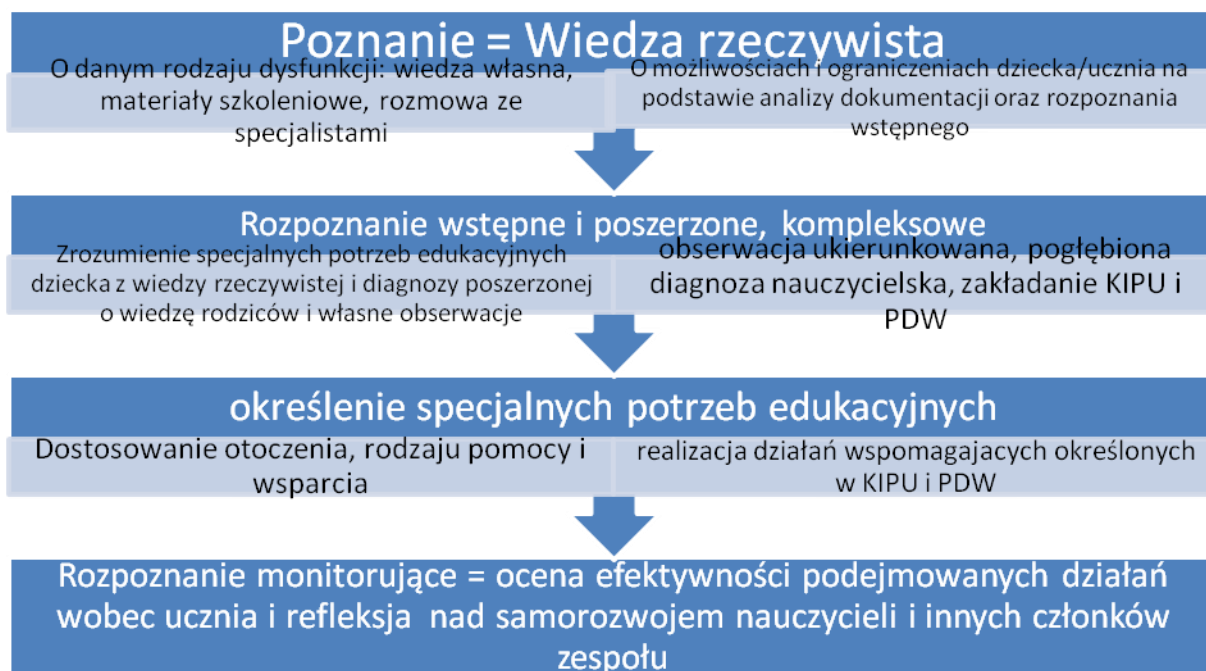
Wynik rozpoznania w zakresie:

C: dostosowania otoczenia, rodzaju pomocy i wsparcia

Przyczyny i trudności ucznia: specjalne potrzeby edukacyjne

Ścieżka 2 – przeznaczona jest dla ucznia posiadającego:

- orzeczenie o potrzebie indywidualnego obowiązkowego rocznego przygotowania przedszkolnego,
- orzeczenie o potrzebie indywidualnego nauczania,
- opinię poradni psychologiczno-pedagogicznej, w tym poradni specjalistycznej,
- oraz dla ucznia, u którego potrzeba objęcia go pomocą psychologiczno-pedagogiczną rozpoznana została przez nauczyciela.



W toku postępowania zespół rozpoznaje i ustala zakres, w którym uczeń wymaga pomocy psychologiczno-pedagogicznej, określa zalecane formy, sposoby i okres jej udzielania. Omawiane w tym miejscu rozpoznawanie indywidualnych potrzeb ucznia może być prowadzone przez członków również w celu przeprowadzenia diagnozy całościowej. Przyjmuje wtedy bardziej rozbudowaną formę.

Pierwsze zadanie zespołu w ścieżce 2: zespół rozpoczyna rozpoznawanie indywidualnych potrzeb ucznia od analizy posiadanej przez niego dokumentacji, będącej podstawą do założenia karty indywidualnych potrzeb ucznia.

Członkowie zespołu obserwują i prowadzą rozpoznanie diagnostyczne w następujących obszarach:

- warunki uczenia się:
 - wewnętrzne: motywacja, kontrola emocjonalna, uwaga, pamięć, myślenie, czytanie, pisanie, liczenie.
 - zewnętrzne: rodzinne, rówieśnicze, szkolne (przedszkolne);
- przebieg uczenia się – podejmowanie przez ucznia najróżniejszych decyzji w związku z uczestnictwem w procesie edukacji – w kontekście motywacji, kontroli emocjonalnej, zainteresowań, umiejętności utrzymywania uwagi, możliwości pamięciowych, umiejętności myślenia, czytania, pisanie i liczenia oraz charakteru funkcjonowania ucznia w środowisku rodzinnym, rówieśniczym, szkolnym:

- wyniki procesu uczenia się:
 - przygotowanie do nabywania umiejętności technik szkolnych (czytania, pisania, liczenia)
 - wiadomości i umiejętności,
 - pożądane zachowania społeczne, pożądane cechy osobowe (zainteresowania, aspiracje, postawy i wartości).

Określenie specjalnych potrzeb edukacyjnych następuje po identyfikacji możliwości psychofizycznych i trudności edukacyjnych ucznia, w tym rozpoznaniu przyczyn trudności. Efektem opisanych wyżej działań w ścieżce 2 jest zaplanowanie wsparcia zawartego w Karcie Indywidualnych Potrzeb Ucznia (KIPU) zakładanej indywidualnie dla każdego ucznia oraz Planie Działań Wspierających (PDW) dla każdego ucznia indywidualnie lub grupowo, dla uczniów.

W zależności od rodzaju ścieżki postępowania z uczniem ze specjalnymi potrzebami edukacyjnymi, model pracy zakłada odpowiednio:

- formułowanie indywidualnego programu edukacyjno-terapeutycznego (IPET), jako odpowiedź na specjalne potrzeby edukacyjne ucznia z orzeczeniem o potrzebie kształcenia specjalnego.
- założenie karty indywidualnych potrzeb ucznia (KIPU), jako następstwo rozpoznania indywidualnych, specjalnych potrzeb dziecka na podstawie orzeczenia (o potrzebie indywidualnego obowiązkowego rocznego przygotowania przedszkolnego lub o potrzebie indywidualnego nauczania), opinii poradni psychologiczno-pedagogicznej lub rozpoznania pedagogicznego oraz skonstruowanie Planu Działań Wspierających (PDW).

Formułowanie indywidualnego programu edukacyjno-terapeutycznego

Zgodnie z prawem oświatowym indywidualny program edukacyjno-terapeutyczny powinien uwzględniać zalecenia zawarte w orzeczeniu o potrzebie kształcenia specjalnego, a także określać:

- zakres dostosowania wymagań edukacyjnych do indywidualnych potrzeb oraz możliwości psychofizycznych ucznia,

- rodzaj i zakres zintegrowanych działań nauczycieli, wychowawców grup wychowawczych i specjalistów prowadzących zajęcia z uczniem (o charakterze odpowiednio rewalidacyjnym, resocjalizacyjnym lub socjoterapeutycznym),
- formy i metody pracy z uczniem,
- ustalone przez dyrektora przedszkola, szkoły lub placówki formy, sposoby i okres udzielania uczniowi pomocy psychologiczno-pedagogicznej oraz wymiar godzin, w którym będą realizowane poszczególne formy pomocy,
- zajęcia rewalidacyjne i resocjalizacyjne oraz inne, stosownie do potrzeb ucznia,
- zakres współpracy nauczycieli, wychowawców grup wychowawczych i specjalistów z rodzicami ucznia.

Należy podkreślić, że nie ma obligatoryjnego wzoru indywidualnego programu edukacyjno-terapeutycznego. Zróżnicowanie programów podyktowane jest rodzajem niepełnosprawności, nasileniem niedostosowania społecznego, obowiązującą dla ucznia podstawą programową i etapem edukacji. Istotą indywidualnego programu nauczania edukacyjno-terapeutycznego jest łączenie funkcji podstawowych dla przedszkola i szkoły, tj. nauczania i wychowania (funkcji edukacyjnej) z funkcją terapeutyczną, która stanowi ważny element interwencyjnego oddziaływania na odchylenia rozwojowe uczniów z niepełnosprawnością. Zespół zobowiązany jest uwzględniać cele/zadania wynikające z odpowiedniej dla ucznia podstawy programowej i cele terapeutyczne wynikające z wielospecjalistycznej oceny poziomu funkcjonowania dziecka.

W indywidualnym programie edukacyjno-terapeutycznym określone są również indywidualne zróżnicowane procedury osiągania celów, tzn. metody, formy i środki dydaktyczne, wykorzystujące mocne strony ucznia do realizacji celów edukacyjnych i terapeutycznych, mających znaleźć zastosowanie do:

- przekazywania trudnych dla ucznia treści edukacyjnych, realizacji wskazań terapeutycznych,
- wypełniania założeń programu wychowawczego,
- wypełniania założeń szkolnego programu profilaktyki.

Określony jest także:

- rodzaj pomocy i wsparcia w trakcie zajęć dydaktycznych (kolegów z klasy, nauczyciela, ewentualnie innych specjalistów), dostosowanie otoczenia,
- zakres dostosowania programu/programów nauczania na podstawie analizy przewidywanych osiągnięć zawartych w programie (w nauczaniu przedmiotowym dostosowanie lub brak konieczności dostosowania w zakresie poszczególnych przedmiotów).

Rozporządzenie nakłada bezwzględny wymóg realizacji podstawy programowej, która determinuje cele edukacyjne i konstruowany indywidualny program terapeutyczno-edukacyjny.

Założenie i prowadzenie karty indywidualnych potrzeb ucznia, formułowanie planu działań wspierających

Rozpoznanie indywidualnych, specjalnych potrzeb dziecka na podstawie orzeczenia, opinii poradni psychologiczno-pedagogicznej lub rozpoznania pedagogicznego jest podstawą do założenia karty indywidualnych potrzeb ucznia. Karta jest nowym rozwiązaniem.

Zgodnie z prawem oświatowym karta indywidualnych potrzeb ucznia zawiera:

- imię (imiona) i nazwisko dziecka
- nazwę przedszkola lub szkoły oraz oznaczenie grupy lub oddziału, do którego dziecko uczęszcza,
- informację dotyczącą:
 - orzeczenia o potrzebie indywidualnego obowiązkowego rocznego przygotowania przedszkolnego,
 - lub orzeczenia o potrzebie indywidualnego nauczania,
 - lub opinii poradni psychologiczno-pedagogicznej, w tym poradni specjalistycznej – z podaniem numeru daty wydania orzeczenia,
 - lub opinii zespołu, stwierdzającej istnienie potrzeby objęcia dziecka pomocą psychologiczno-pedagogiczną
- zakres, w którym dziecko wymaga pomocy psychologiczno-pedagogicznej z uwagi na indywidualne potrzeby rozwojowe i edukacyjne oraz możliwości psychofizyczne,

- zalecane przez zespół formy, sposoby i okres udzielania pomocy psychologiczno-pedagogicznej,
- ustalone przez dyrektora przedszkola lub szkoły formy, sposoby i okres udzielania pomocy psychologiczno-pedagogicznej oraz wymiar godzin, w którym poszczególne formy pomocy będą realizowane,
- ocenę efektywności pomocy psychologiczno-pedagogicznej,
- terminy spotkań zespołu,
- podpisy osób biorących udział w poszczególnych spotkaniach zespołu.

Posiadane przez ucznia orzeczenie lub opinia, będące podstawą diagnozy, składać się będzie razem z kartą na dokumentację dotyczącą udzielanej danemu uczniowi pomocy psychologiczno-pedagogicznej. Sensem istnienia karty jest zebranie wszystkich zgromadzonych o uczniu informacji i wykorzystanie ich w celu optymalizacji oddziaływań dydaktyczno-wychowawczych i opiekuńczych nauczycieli oraz wychowawców grup wychowawczych oraz udzielania pomocy psychologiczno-pedagogicznej. Tak przygotowana dokumentacja będzie stanowiła cenne źródło informacji dla rodziców, nauczycieli, wychowawców grup wychowawczych i specjalistów, w tym również w przypadku zmiany przez ucznia przedszkola lub szkoły. Zespół może określić zalecane formy, sposoby i okres udzielania uczniowi pomocy psychologiczno-pedagogicznej na podstawie informacji zawartych w karcie przekazanej do nowego przedszkola lub szkoły. Takie rozwiązanie pozwoli na natychmiastowe wdrożenie działań pomocowych, będących kontynuacją wsparcia udzielanego w poprzedniej szkole.

Podpisy na karcie, składane przez osoby obecne na posiedzeniu zespołu, stanowiąc będą jednocześnie potwierdzenie pracy zespołu (bez konieczności przygotowania odrębnego protokołu z odbytego spotkania zespołu). Po każdym spotkaniu zespołu kartę przedstawia się dyrektorowi przedszkola lub szkoły. Zespół do założonej karty wpisuje zakres, w którym uczeń wymaga pomocy, zalecane formy i sposoby pomocy, także okres, na jaki pomoc powinna zostać zorganizowana. Kartę przekazuje dyrektorowi. Należy podkreślić, że zespół rekomenduje formy pomocy dla ucznia, ale nie ma mocy decyzyjnej.

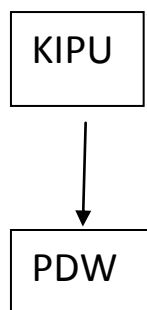
Praca zespołu służy lepszej diagnozie, trafniejszej identyfikacji sytuacji ucznia ze specjalnymi potrzebami edukacyjnymi, ustaleniu w oparciu o wiedzę i kompetencje

członków zespołu takich form wsparcia, które powinny być zorganizowane dla ucznia. To bardzo ważna zespołowa decyzja, która pomoże dyrektorowi lepiej tę pomoc zorganizować.

Dyrektor przedszkola lub szkoły wpisuje do karty informacje o ustalonych na podstawie propozycji zespołu, ostatecznych formach, sposobach i okresie udzielania pomocy psychologiczno-pedagogicznej oraz wymiarze godzin, w którym poszczególne formy pomocy będą realizowane.

Dyrektor organizuje pracę przedszkola czy szkoły, prowadzi politykę kadrową, zna możliwości organizacyjne, bazowe i kadrowe i dlatego ostateczne ustalenia dokonane przez dyrektora będą obowiązujące w danym okresie. Wpisując informacje, dyrektor umieszcza w karcie datę i podpis.

Rys.22. Od KIPU do PDW



Po rozpoznaniu trudności rozwojowych/edukacyjnych zespół konstruuje **plan działań wspierających**, w którym powinny być zawarte ustalone przez członków zespołu formy, sposoby, okres udzielania pomocy psychologiczno-pedagogicznej oraz wymiar godzin, w którym poszczególne formy pomocy będą realizowane. Nauczyciele, wychowawcy grupy wychowawczej i specjaliści opracowują i wdrażają plany działań wspierających dla uczniów.

W planie działań wspierających powinny być określone (wobec ucznia lub grupy uczniów):

- cele do osiągnięcia w zakresie, w którym wymagana jest pomoc psychologiczno-pedagogiczna,
- działania realizowane w ramach poszczególnych form i sposobów udzielania pomocy psychologiczno-pedagogicznej,
- metody pracy,
- działania wspierające rodziców,
- w zależności od potrzeb – zakres współdziałania z poradniami psychologiczno-pedagogicznymi, w tym z poradniami specjalistycznymi, placówkami

specjalistycznymi, placówkami doskonalenia nauczycieli, organizacjami pozarządowymi oraz innymi instytucjami działającymi na rzecz rodziny, dzieci i młodzieży.

Karta indywidualnych potrzeb ucznia zakładana jest dla jednego ucznia, natomiast **plan działań wspierających** może być opracowany dla jednego ucznia (plan indywidualny) lub dla grupy uczniów o jednorodnym lub zbliżonym rozpoznaniu.

W przypadku uczniów posiadających orzeczenie o potrzebie kształcenia specjalnego informacje dotyczące form, sposobów i okresów udzielania pomocy oraz wymiaru godzin umieszczane są w indywidualnych programach edukacyjno-terapeutycznych, opracowywanych dla uczniów niepełnosprawnych, niedostosowanych społecznie oraz zagrożonych niedostosowaniem społecznym.

Po dokonaniu ostatecznych ustaleń dyrektor przedszkola, szkoły lub placówki niezwłocznie informuje na piśmie rodziców ucznia o przyjętych ostatecznych ustaleniach dotyczących form, sposobów i okresu, w jakim uczniowi będzie udzielana pomoc psychologiczno-pedagogiczna.

Ocena udzielonej pomocy, wnioski dotyczące dalszej pracy

Zespół dokonuje oceny efektywności pomocy psychologiczno-pedagogicznej udzielonej uczniowi, w tym efektywności zrealizowanych zajęć, dotyczącej:

- danej formy pomocy psychologiczno-pedagogicznej – po zakończeniu jej udzielania,
- pomocy psychologiczno-pedagogicznej udzielonej w danym roku szkolnym – przed opracowaniem arkusza organizacji przedszkola, szkoły lub placówki na kolejny rok szkolny.

Zespół określa wnioski i zalecenia dotyczące dalszej pracy z uczniem, w tym zalecane formy, sposoby i okres udzielania uczniowi dalszej pomocy psychologiczno-pedagogicznej. Ostatecznie to dyrektor przedszkola lub szkoły ustala (na podstawie propozycji zespołu) formy, sposoby i okres udzielania uczniowi pomocy psychologiczno-pedagogicznej oraz wymiar godzin.

Należy podkreślić, że bardzo ważnym elementem będzie wsparcie merytoryczne dla członków zespołu ze strony poradni psychologiczno-pedagogicznych (w tym

specjalistycznych) oraz placówek doskonalenia nauczycieli. Zespół może także współpracować z innymi przedszkolami, szkołami, placówkami oraz podmiotami działającymi na rzecz dzieci i młodzieży oraz ich rodzin. Najważniejszym jednak partnerem są rodzice ucznia.

Najważniejsze wyznaczniki jakości nowego modelu organizacji pomocy psychologiczno-pedagogicznej, wpisane w szczegółowe przepisy wykonawcze Ministra Edukacji takie jak:

- Zasada indywidualizacji pracy z uczniem, realizowana na obowiązkowych i dodatkowych zajęciach edukacyjnych, odpowiednio do potrzeb rozwojowych i edukacyjnych oraz możliwości psychofizycznych ucznia.
- Zasada „pomocy bliżej ucznia”, czyli wspieranie ucznia ze specjalnymi potrzebami edukacyjnymi w przedszkolu, szkole lub placówce, do której uczęszcza, w środowisku jego nauczania i wychowania.
- Zasada „pomocy bliżej rodzica” poprzez wspieranie rodziców/opiekunów prawnych ucznia ze specjalnymi potrzebami edukacyjnymi, prowadzone w formie porad, konsultacji, warsztatów i szkoleń przez nauczycieli i specjalistów zatrudnionych w przedszkolu, w szkole lub placówce, w środowisku nauczania i wychowania dziecka. Wspieranie rodziców jest ukierunkowane na rozwiązywanie problemów wychowawczych i dydaktycznych, powinno podnosić ich umiejętności wychowawcze, a w konsekwencji zwiększać efektywność pomocy psychologiczno-pedagogicznej dla uczniów.
- Zasada „pomocy bliżej nauczyciela”, czyli wspieranie nauczycieli pracujących z uczniem ze specjalnymi potrzebami edukacyjnymi w środowisku funkcjonowania ucznia, przez innych nauczycieli, wychowawców grup wychowawczych i specjalistów, oraz przez pracowników poradni psychologiczno-pedagogicznych, w tym – poradni specjalistycznych, pracowników ośrodków doskonalenia nauczycieli oraz uczelnie wyższe. Wspieranie nauczycieli (podobnie jak rodziców uczniów) jest ukierunkowane na doskonalenie ich kompetencji potrzebnych do skutecznej pomocy uczniom ze specjalnymi potrzebami edukacyjnymi.
- Zasada elastyczności i adekwatności planowanych i realizowanych działań do potrzeb ucznia.
- Zasada likwidacji dotychczas istniejących barier formalnoprawnych (np. odejście od określania minimalnej liczby uczniów na zajęciach).

- Zasada zaufania do profesjonalizmu nauczycieli i wychowawców – pierwszych diagnostów specjalnych potrzeb edukacyjnych oraz możliwości psychofizycznych i rozwojowych swoich podopiecznych.
- Zasada zaufania do szkoły – swoistej instytucji „szybkiego reagowania” zarówno na specjalne potrzeby uczniów sklasyfikowane w rozporządzeniach, jak i na potrzeby nieokreślone, trudne do skodyfikowania.
- Zasada współdziałania rodziny i środowiska przedszkolnego/szkolnego ze specjalistami.
- Zasada poszanowania dla *Inności* każdego ucznia.
- Zasada permanentnego poznawania ucznia i jego środowiska oraz samorozwoju nauczycieli.
- Zasada holistycznego widzenia dziecka/ucznia: jego możliwości edukacyjnych, rozwojowych, poziomu aktywności własnej, zainteresowań.



Program jest współfinansowany w ramach programu polskiej współpracy rozwojowej Ministerstwa Spraw Zagranicznych RP w 2012 r.

