

DOSKONALENIE STRATEGII ZARZĄDZANIA OŚWIATĄ
NA POZIOMIE REGIONALNYM I LOKALNYM
II ETAP

Tytuł: DOBRE PRAKTYKI – PROGRAM
WCZESNEJ INTERWENCJI „FRED GOES NET”
W BYDGOSZCZY I WOJEWÓDZTWIE
KUJAWSKO-POMORSKIM

Autor: Robert Rejniak



Krajowe Biuro Do Spraw
Przeciwdziałania Narkomanii



Profilaktyka ...

Profilaktyka uniwersalna	Działania kierowane do wszystkich, bez względu na stopień ryzyka rozwoju problemów ze zdrowiem psychicznym, na jakie narażone są poszczególne osoby.
Profilaktyka selektywna	Działania adresowane do jednostek lub grup osób, które są w stopniu wyższym niż przeciętny narażeni na rozwój problemów związanych z używaniem środków psychoaktywnych (np. dzieci i młodzież z rodzin dysfunkcyjnych, z deficytami poznawczymi, subkultury, środowiska kryminogenne).
Profilaktyka wskazująca	Działania ukierunkowane na jednostki szczególnie zagrożone rozwojem problemów związanych z używaniem substancji psychoaktywnych z powodu uwarunkowań biologicznych, psychologicznych czy społecznych lub u których rozpoznano już pierwsze symptomy zaburzeń (np. używanie substancji).

Wczesna interwencja

- Wczesna interwencja to ukierunkowane działanie mające na celu powstrzymanie od używania substancji psychoaktywnych zanim przybierze ono charakter jawny i problemowy
- Wczesna interwencja pełni rolę chroniącą i kierowana jest do tych osób, które same nie zwróciły się jeszcze o pomoc lub uważają, że takiej pomocy nie potrzebują
- Wczesna interwencja odnosi się do fazy prekontemplacji lub kontemplacji i ma za zadanie wzbudzenie motywacji do zmiany postawy/zachowania/postępowania

Stadia motywacji do zmiany wg Prochaska i Di Clemente



KAPITAŁ LUDZKI
NARODOWA STRATEGIA SPÓJNOŚCI



Ośrodek
Rozwoju
Edukacji

VULCAN
ZARZĄDZANIE OŚWIATĄ

UNIA EUROPEJSKA
EUROPEJSKI
FUNDUSZ SPOŁECZNY



DOSKONALENIE STRATEGII ZARZĄDZANIA OŚWIATĄ
NA POZIOMIE REGIONALNYM I LOKALNYM ETAP II

CWA
pro publico

Ogólne informacje o programie

- **„FreD goes net”** – międzynarodowy projekt koordynowany przez Landschaftsverband Westfalen-Lippe z siedzibą w Münster (Niemcy)
- Projekt finansowany był ze środków Unii Europejskiej w ramach Programu Zdrowie Publiczne oraz Krajowe Biuro ds. Przeciwdziałania Narkomanii
- Kraje uczestniczące - Niemcy, Polska, Austria, Belgia, Cypr, Irlandia, Islandia, Łotwa, Szwecja, Słowenia, Rumunia, Dania, Luxemburg, Holandia, Słowacja, Litwa
- Termin realizacji projektu pilotażowego: listopad 2007-
październik 2010

Kontynuacja realizacji programu w 2010 – 2015 r.

Rekomendacja:

- LWL Koordinationstelle Sucht Westfalen Lippe z siedzibą w Münster jako program UE
- Krajowego Biura ds. Przeciwdziałania Narkomanii MZ w Warszawie



Krajowe Biuro Do Spraw
Przeciwdziałania Narkomanii

od 2013

Wsparcie Ministerstwa Sprawiedliwości

Komendy Głównej Policji



MINISTERSTWO
SPRAWIEDLIWOŚCI



Wsparcie finansowe programu



- Zarząd Województwa Kujawsko-Pomorskiego w Toruniu



- Urząd Miasta Bydgoszczy



- Krajowe Biuro ds. Przeciwdziałania Narkomanii w Warszawie

Nagroda Marszałka
Województwa
Kujawsko-
Pomorskiego
w konkursie
„Rodzynki z
Pozarządówki” 2010
za innowacyjny
program
profilaktyczny
skierowany do
młodzieży.



Krajowy program przeciwdziałania narkomanii 2011-2016

**Kierunki działań przewidziane do realizacji przez
JST w zakresie profilaktyki:**

2. Wspieranie programów wczesnej interwencji:
m.in. **FreD** (...), adresowanych do młodzieży
używającej eksperymentalnie lub okazjonalnie
środków odurzających

FreD – jako program wczesnej interwencji

- Wczesna interwencja pełni rolę chroniącą i kierowana jest do osób, które same nie zwróciły się jeszcze o pomoc.
- Wczesna interwencja odnosi się do fazy prekontemplacji lub kontemplacji i ma za zadanie wzbudzenie motywacji.
- Wczesna interwencja pozwala na opanowanie umiejętności identyfikacji ryzyka co sprawia, że młodzi ludzie w odpowiedzialny sposób podchodzą do substancji psychoaktywnych
- Wczesna interwencja ułatwia dotarcie do placówek pomocowych oferując niskoprogową pomoc
- Grupa docelowa programu – młode osoby używające legalnych i nielegalnych substancji odurzających (nieuzależnione)

FreD – jako oferta krótkoterminowa

- Odkrycie faktu używania substancji powinno skutkować odpowiednim działaniem zaradczym.
- Działaniem zaradczym jest interwencja zdrowotna
- Składa się na nią rozmowa kwalifikacyjna oraz osiem godzin zajęć grupowych.
- Krótkie interwencje mają charakter jednorazowy lub stanowią krótki program składający się z kilku interwencji (w przypadku FreD maksymalnie czterech).
- Krótka interwencja powstała jako alternatywa dla braku leczenia lub leczenia o intensywniejszym przebiegu.

FreD jako program profilaktyki selektywnej i wskazującej



- interwencja selektywna, ponieważ kładzie nacisk na fakt, że osoby przyłapane na używaniu narkotyków należą do grupy wysokiego ryzyka.
- interwencja wskazująca ponieważ skupia się na jednostce, która została skierowana do programu w związku z używaniem narkotyków.

FreD jako projekt oparty na współpracy

- Profilaktyka uzależnień to zadanie dla całego społeczeństwa
- Program opiera się na współpracy w celu dotarcia do młodych użytkowników narkotyków, w szczególności tych z ryzykownymi wzorami używania
- Głównymi kanałami dotarcia w ramach programu FreD są: policja, sąd (kuratorzy) oraz szkoły (straż gminna i służba zdrowia)
- Budowanie odpowiednich struktur współpracy stanowi kluczowe działanie w ramach programu.
- Współpraca międzyinstytucjonalna posiada istotny wpływ na skuteczność podejmowanych działań

FreD goes net a regulacje prawne

Ustawa z dnia 29 lipca 2005 r. o przeciwdziałaniu narkomanii

- Możliwość zawieszenia postępowania przez prokuratora w przypadku udziału osoby używającej narkotyków lub uzależnionej w programie leczniczym, rehabilitacyjnym lub profilaktycznym (art.72)

Ustawa z dnia 26 października 1982 r. o postępowaniu w sprawach nieletnich

Sąd rodzinny po stwierdzeniu demoralizacji lub popełnienia przez nieletniego (13-18 lat) czynu karalnego może zobowiązać:

- nieletniego do określonego postępowania:
 - uczestnictwa w odpowiednich zajęciach o charakterze wychowawczym, terapeutycznym lub szkoleniowym,
 - do powstrzymania się od przebywania w określonych środowiskach lub miejscach
 - do zaniechania używania alkoholu lub innego środka w celu wprowadzenia się w stan odurzenia
- Rodziców do nawiązania i utrzymywania bliskiej współpracy ze szkołą, poradnią psychologiczno-pedagogiczną lub inną poradnią specjalistyczną, zakładem pracy, lekarzem lub zakładem leczniczym

Regulacje prawne – szkoła

- Używanie przez uczniów środków odurzających jest traktowane jako sygnał demoralizacji
- Prawna wykładnia do podjęcia przez szkołę interwencji - „Procedury postępowania nauczycieli i współpracy szkół z policją w sytuacjach zagrożenia dzieci i młodzieży demoralizacją i przestępczością“ (opr.MSWiA)
- Rozporządzenie Ministra Edukacji Narodowej i Sportu z 31 stycznia 2003 r. (Dz.U. z 2003 r. nr 26 poz.226).
- Rozporządzenie MEN w sprawie podstawy programowej... z 2012 r.



Cele programu FreD

- Zachęcenie użytkownika narkotyków do zastanowienia nad kwestią używania substancji
- Skonfrontowanie osoby używającej narkotyków z własnymi ograniczeniami i ich wpływem na zachowanie
- Dostarczenie informacji na temat substancji, efektów działania i ryzyka
- Zmotywowanie do zmiany postaw i zachowania
- Umożliwienie podejmowania decyzji w oparciu o samoocenę i ocenę ryzyka
- Informowanie na temat możliwych form pomocy

FRED GOES NET

Grupa docelowa:

- Osoby w wieku pomiędzy **13 - 21 lat**
- Używanie substancji odurzających
(*legalnych i nielegalnych: narkotyki, leki, alkohol, dopalacze*)

Ścieżka dostępu / partnerzy:

Zgłoszenie do programu przez:
szkołę, policję, sąd, kuratorów,
służbę zdrowia, straż miejską

Młodzież w programie



Trafiający do programu:

- wyraźnie nie wyrażają jeszcze żadnej potrzeby zmiany swego problemowego zachowania,
- sygnalizują pierwsze wątpliwości dotyczące ich problemowego zachowania, ale pozostają jeszcze bardzo niezdecydowane,
- rozpoczęły już przygotowania do zmiany.



Stadia motywacji do zmiany wg Prochaska & Di Clemente

Postawa prowadzącego i metoda pracy:

Podejście terapii motywującej:

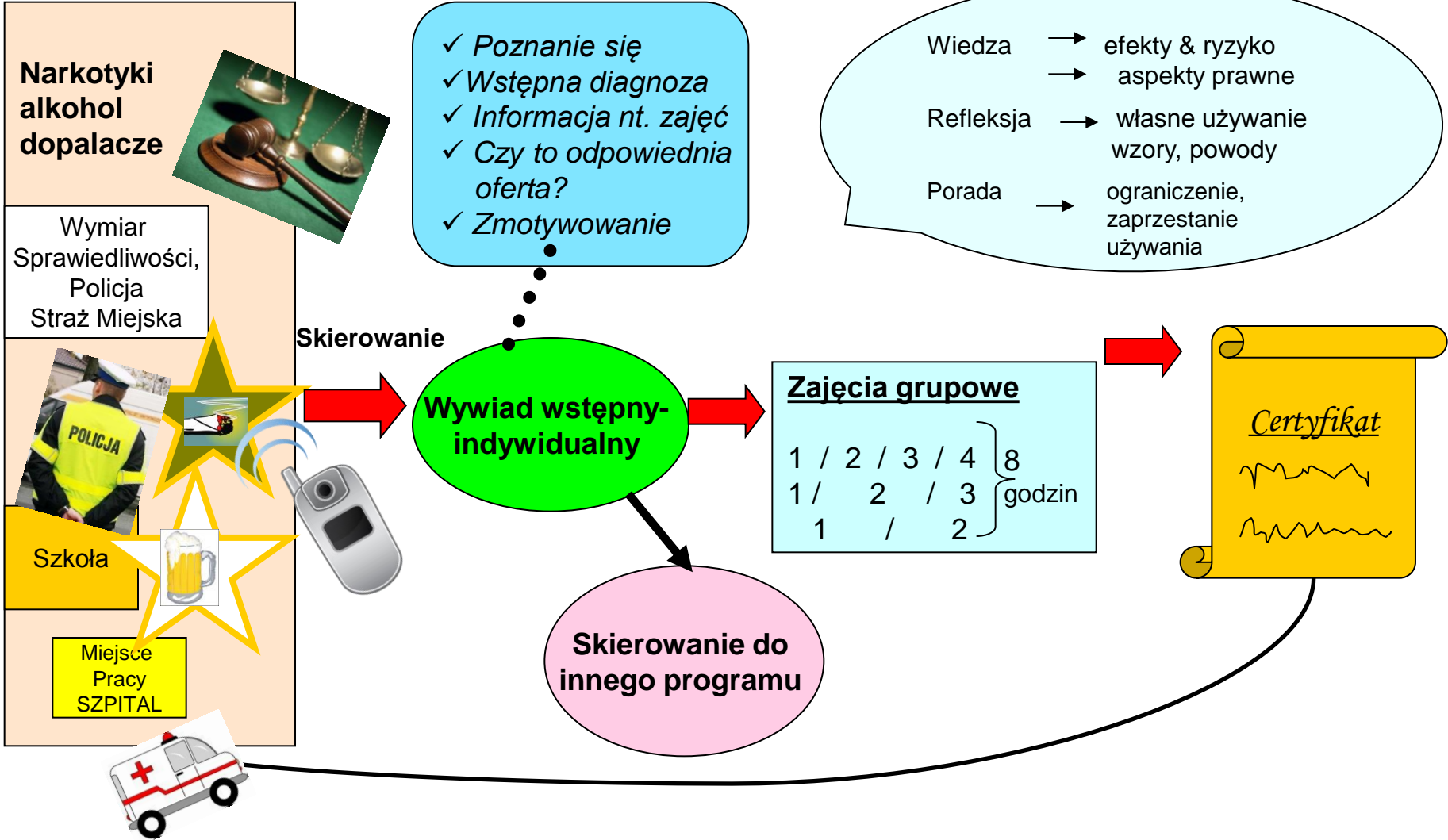
współpraca, partnerstwo, szacunek,
wydobywanie wewnętrznej motywacji do
zmiany, uznanie prawa i zdolności osoby do
decydowania o sobie (nawet jeśli jest
małoletnia)

Postawa prowadzącego

Zasady Dialogu Motywującego:

- Empatyczne reagowanie
- Rozwijanie sprzeczności
- Unikanie udowadniania i podążanie za oporem
- Wzmacnianie poczucia sprawczości

Przebieg programu „FreD goes net”



MI - Miller & Rollnick



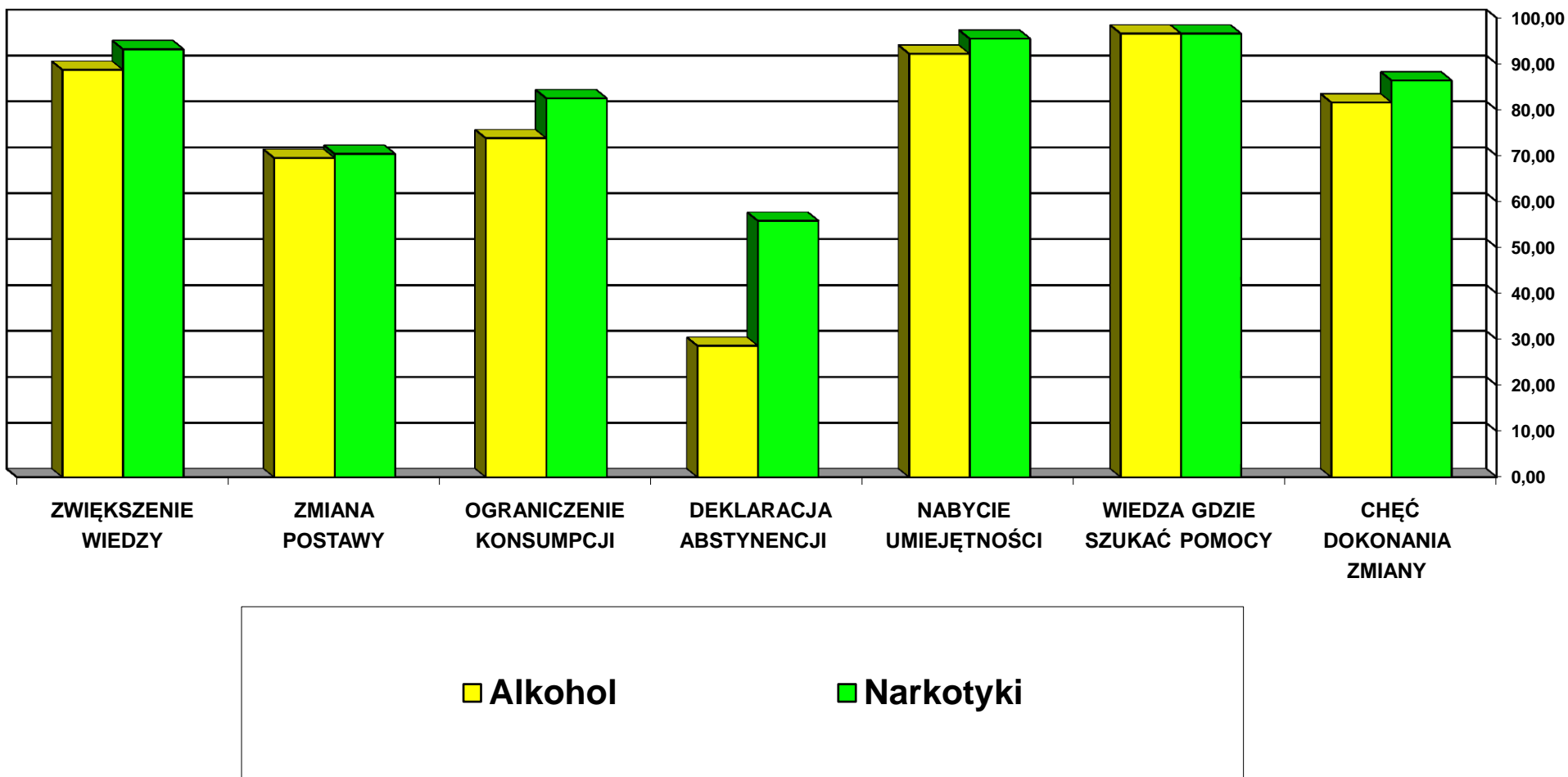
Plusy zażywania
Minusy zmiany

Minusy Zażywania
Plusy zmiany



Ewaluacja etapu pilotażowego

Bezpośrednio po zakończeniu programu uczestnicy wypełniali ankiety ewaluacyjne dotyczące ich satysfakcji z uczestnictwa w programie oraz efektów. Zdecydowana większość uczestników zadeklarowała, że dzięki udziałowi w programie znacznie **zwiększyła się ich wiedza** na temat ryzyka związanego z używaniem substancji psychoaktywnych, oraz że **uległy zmianie ich przekonania** na temat używania przez nich narkotyków i alkoholu. Większość zadeklarowała ponadto, iż **zamierza ograniczyć** (71%) używanie narkotyków, **co drugi uczestnik zadeklarował, iż całkowicie zaprzestanie ich używania**. Najniższy odsetek osób zadeklarował całkowitą abstynencję od alkoholu. Trudno jednak oczekiwać od nastolatka, by stwierdził, że już nigdy się nie napije. Osoby takie stanowiły – 28 %.



Partnerzy realizacji programu

- Krajowe Biuro ds. Przeciwdziałania Narkomanii w Warszawie
- Biuro Pełnomocnika Zarządu ds. Przeciwdziałania Uzależnieniom Województwa Kujawsko-Pomorskiego w Toruniu
- Wydział Zdrowia Urzędu Miasta Bydgoszczy
- Wydział Edukacji Urzędu Miasta Bydgoszczy (szkoły)
- Wydział Oświaty Urzędu Miasta w Toruniu (szkoły)
- Kujawsko-Pomorska Komenda Wojewódzka Policji w Bydgoszczy
- Komenda Miejska Policji w Bydgoszczy
- Komenda Miejska Policji w Toruniu
- Komenda Powiatowa Policji Nakle
- Sąd Rejonowy w Bydgoszczy - Wydział V i VI Rodzinny i Nieletnich
- Sąd Rejonowy w Toruniu – Wydział Rodzinny
- Sąd Rejonowy w Nakle – Wydział Rodzinny
- Zespoły Kuratorów SR w Bydgoszczy, Toruniu, Nakle, Grudziądzu, Szubinie, Inowrocławiu
- Straż Miejska w Bydgoszczy
- Straż Miejska w Toruniu
- Wojewódzki Szpital Dziecięcy w Bydgoszczy
- Prokuratura Rejonowa w Bydgoszczy
- Poradnie w Bydgoszczy, Toruniu, Grudziądzu, Nakle



Publikacje



Fred 2009-2014

Program w Bydgoszczy i w województwie kujawsko-pomorskim jest nieprzerwanie po etapie pilotażowym kontynuowany. Od roku 2009 dzięki współpracy z KBPN, samorządem gminnym i wojewódzkim oraz partnerami: szkołami, policją, wymiarem sprawiedliwości, służbą zdrowia i strażą miejską do programu skierowano już ponad **1140** młodych osób, spośród których zakwalifikowano do grup **997** z czego **867** osób ukończyło program.

Krajowe Biuro ds. Przeciwdziałania Narkomanii w Warszawie kontynuuje cykl szkoleń dla realizatorów programu i w chwili obecnej w całej Polsce jest już ponad 150 osób z certyfikatem uprawniającym do realizacji programu.

Szkolenia te opierają się w **99%** na naszych bydgoskich doświadczeniach i praktyce metodycznej



Krajowe Biuro Do Spraw
Przeciwdziałania Narkomanii



"FRED GOES NET" BYDGOSZCZ



TEL. 604 810 296 lub 664 664 377

DZIĘKUJĘ ZA UWAGĘ

robert.rejniak@op.pl



KAPITAŁ LUDZKI
NARODOWA STRATEGIA SPÓJNOŚCI



Office
Rozwoju
Edukacji

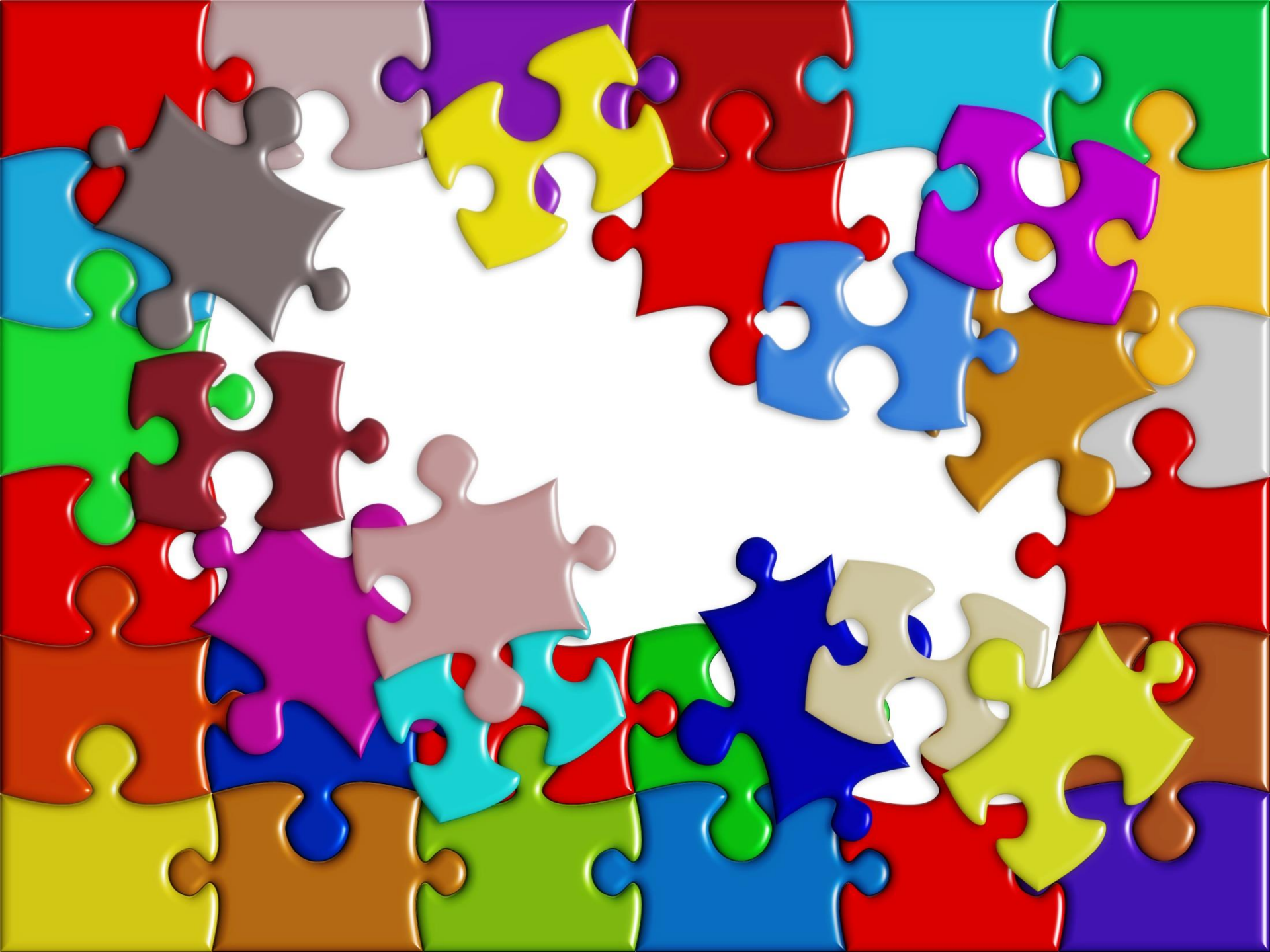
VULCAN
ZARZĄDZANIE OŚWIATĄ

UNIA EUROPEJSKA
EUROPEJSKI
FUNDUSZ SPOŁECZNY



DOSKONALENIE STRATEGII ZARZĄDZANIA OŚWIATĄ
NA POZIOMIE REGIONALNYM I LOKALNYM ETAP II

CWA
pro publico



A TERAZ PRACUJEMY
W GRUPACH!



Praca w grupach

- 1. Jakość działań w obszarze profilaktyki selektywnej i wskazującej oraz wczesnej interwencji (diagnoza potrzeb, standardy, trudności i ograniczenia – jak je pokonać ?)**
- 2. Finansowanie działań (źródła finansowania, kryteria rozdziału środków, monitorowanie wydatków, trudności i ograniczenia oraz inne możliwości)**
- 3. Współpraca – wykorzystanie zasobów (co utrudnia a co ułatwia współpracę, pozyskiwanie partnerów, identyfikacja działań wymagających współpracy, włączanie wolontariuszy do systematycznych działań)**
- 4. Docenianie skutecznych działań profilaktycznych (wspieranie długoterminowej działalności, wytrwałości i systematyczności, „cichych” wolontariuszy)**

Moje refleksje... co do współpracy

Zaangażowanie

- Zaangażowanie partnerów działań profilaktycznych jest wstępnym warunkiem tego wszystkiego, co nastąpi potem.



3 aspekty zaangażowania

1. Nawiązanie relacji roboczej opartej na zaufaniu i wzajemnym szacunku.
2. Porozumienie co do celów działań profilaktycznych.
3. Współpraca nad uzgodnionymi zadaniami na rzecz osiągnięcia tych celów.